

## Berichtsanhang für den Bereich Kälber und Jungtiere

### Inhaltsverzeichnis

1. Studienpopulation der Kälber .....	199
2. Aufzuchtverluste im Bereich der Kälber.....	202
3. Beobachtete Erkrankungsprävalenzen am Tag des Betriebsbesuchs .....	208
4. Inzidenzen der wichtigsten Kälbererkrankungen für das zurückliegende Jahr.....	212
5. Haltungsumfeld der Kälber – Haltungssystem und Stallklima .....	223
6. Hygiene und Management .....	232
7. Haltungsumfeld der Kälber – Fütterung.....	239
8. Pro- und Metaphylaxemaßnahmen .....	256
9. Jungtiere .....	259

## 1. Studienpopulation der Kälber

**Tabelle KJ A1: Durchschnittliche Anzahl Kälber (1 – 84 Tage) pro Betrieb für das zurückliegende Jahr vor dem Betriebsbesuch, aufgeschlüsselt nach Region und Geschlecht.**

Region	Geschlecht	n	Mean	Min	Q 10 %	Q 25 %	Median	Q 75 %	Q 90 %	Max	Missing
Nord	Alle	253	118,7	10	41	64	97	139	213	1203	0
	Weiblich	253	62,0	5	22	32	50	74	113	689	0
	Männlich	253	56,7	4	19	29	46	69	103	514	0
Ost	Alle	253	419,9	1	62	149	288	525	886	3462	0
	Weiblich	252	223,9	0	33	76	153	283	488	2041	0
	Männlich	252	196,8	1	30	70	140	259	383	1492	1
Süd	Alle	259	56,6	5	16	30	46	77	105	291	0
	Weiblich	259	28,8	2	7	15	23	40	53	158	0
	Männlich	259	27,9	2	7	15	23	38	53	139	0

*Ein Betrieb (N: 0; O: 0, S: 1) hatte keine gültige HIT-Datei.*

*Quelle: Angaben aus dem Bestandsregister der HI-Tier.*

**Tabelle KJ A2: Durchschnittliche Anzahl Kälber pro Betrieb für das zurückliegende Jahr vor dem Betriebsbesuch, aufgeschlüsselt nach Region, Alter und Geschlecht.**

Region	Alter	Geschlecht	n	Mean	Min	Q 10 %	Q 25 %	Median	Q 75 %	Q 90 %	Max	Missing
Nord	1 – 14 Tage	Alle	253	105,5	9	36	56	86	122	189	1104	0
		Weiblich	253	53,1	5	18	27	44	62	95	593	0
		Männlich*	253	52,5	4	17	27	42	61	98	511	0
	15 – 28 Tage	Alle	253	91,5	8	33	48	76	110	171	895	0
		Weiblich	253	50,9	4	17	25	42	59	91	599	0
		Männlich*	253	40,5	3	12	21	32	51	73	296	0
	29 – 84 Tage	Alle	253	65,8	0	20	32	50	81	119	668	0
		Weiblich	253	51,6	0	16	25	41	62	96	627	0
		Männlich*	253	14,2	0	0	1	3	18	43	156	0
Ost	1 – 14 Tage	Alle	252	374,4	1	57	136	260	478	756	3089	0
		Weiblich	252	187,6	0	27	64	130	236	400	1678	0
		Männlich*	252	187,5	0	29	68	134	246	369	1482	1
	15 – 28 Tage	Alle	252	336,2	1	47	120	232	429	736	2713	0
		Weiblich	252	183,9	0	27	63	126	227	402	1643	0
		Männlich*	252	152,9	1	23	54	102	195	317	1314	1
	29 – 84 Tage	Alle	252	228,3	1	31	74	157	291	506	2025	0
		Weiblich	252	189,1	0	25	68	134	241	406	1829	0
		Männlich*	252	39,3	0	1	3	9	28	129	647	1
Süd	1 – 14 Tage	Alle	259	50,3	5	13	26	43	69	95	265	0
		Weiblich	259	24,5	2	6	13	21	35	45	134	0
		Männlich*	259	25,8	1	7	13	21	35	49	131	0
	15 – 28 Tage	Alle	259	49,2	5	14	26	41	67	92	265	0
		Weiblich	259	24,1	2	5	12	20	33	46	136	0
		Männlich*	259	25,1	1	7	13	20	34	49	129	0
	29 – 84 Tage	Alle	259	46,9	4	11	22	39	66	90	240	0
		Weiblich	259	25,5	1	5	13	21	35	49	139	0
		Männlich*	259	21,5	0	5	9	17	31	42	121	0

Quelle: Angaben aus dem Bestandsregister der HI-Tier. Ein Betrieb (N: 0; O: 0, S: 1) hatte keine gültige HIT-Datei.

\*Männliche Tiere verlassen den Betrieb häufig zwischen dem 14. und dem 28. Lebensstag.

**Tabelle KJ A3: Durchschnittliche Anzahl weiblicher und männlicher Kälber (1 – 84 Tage) pro Betrieb am Besuchstag, aufgeschlüsselt nach Region.**

Region	n	Mean	Min	Q 10 %	Q 25 %	Median	Q 75 %	Q 90 %	Max	Missing
Nord	253	14,0	0	3	6	11	18	26	170	0
Ost	252	52,3	0	7	17	36	72	117	461	0
Süd	260	7,9	0	1	3	7	12	16	41	0

Quelle: Angaben aus dem Bestandsregister der HI-Tier.

**Tabelle KJ A4: Durchschnittliche Anzahl Kälber pro Betrieb am Besuchstag, aufgeschlüsselt nach Region, Alter und Geschlecht.**

Region	Alter	Geschlecht	n	Mean	Min	Q 10 %	Q 25 %	Median	Q 75 %	Q 90 %	Max	Missing
Nord	1 – 14 Tage	Alle	253	3,4	0	0	1	2	5	7	52	0
		Weiblich	253	1,7	0	0	0	1	2	4	27	0
		Männlich	253	1,8	0	0	0	1	2	4	25	21
	15 – 28 Tage	Alle	253	2,6	0	0	1	2	4	6	24	0
		Weiblich	253	1,8	0	0	0	1	3	5	21	0
		Männlich	253	0,9	0	0	0	0	1	2	7	21
	29 – 84 Tage	Alle	253	7,9	0	1	3	6	10	16	94	0
		Weiblich	253	6,3	0	0	2	5	9	12	90	0
		Männlich	253	1,7	0,0	0	0	0	2	6	27	21
Ost	1 – 14 Tage	Alle	252	12,5	0	1	3	8	19	28	118	0
		Weiblich	252	6,2	0	0	1	4	9	15	53	0
		Männlich	252	6,5	0	1	2	5	8	14	65	8
	15 – 28 Tage	Alle	252	10,0	0	1	3	7	13	22	77	0
		Weiblich	252	6,6	0	0	2	5	9	14	53	0
		Männlich	252	3,5	0	0	0	2	5	9	33	8
	29 – 84 Tage	Alle	252	29,2	0	3	8	19	41	67	262	0
		Weiblich	252	25,0	0	2	7	17	34	52	258	0
		Männlich	252	4,4	0	0	0	0	4	16	87	8
Süd	1 – 14 Tage	Alle	260	1,9	0	0	0	1	3	5	15	0
		Weiblich	260	0,9	0	0	0	1	1	3	10	0
		Männlich	260	1,1	0	0	0	1	2	3	6	35
	15 – 28 Tage	Alle	260	1,9	0	0	0	1	3	4	19	0
		Weiblich	260	1,0	0	0	0	1	2	3	10	0
		Männlich	260	1,0	0	0	0	1	1	2	9	35
	29 – 84 Tage	Alle	260	4,1	0	0	1	3	6	9	19	0
		Weiblich	260	3,0	0	0	1	2	5	7	18	0
		Männlich	260	1,2	0	0	0	1	2	4	9	35

Quelle: Angaben aus dem Bestandsregister der HI-Tier.

## 2. Aufzuchtverluste im Bereich der Kälber

**Tabelle KJ B1: Durchschnittliche perinatale Mortalität (%) pro Betrieb für das zurückliegende Jahr vor dem Betriebsbesuch, aufgeschlüsselt nach Region und der Anzahl Kalbungen.**

Region	Kalbeanzahl	n	Mean	Q 10 %	Q 25 %	Median	Q 75 %	Q 90 %	Missing
Nord	Alle Kalbungen	253	5,2	0,0	2,0	5,0	7,3	9,8	11
	Erstkalbinnen	253	7,4	0,0	0,0	6,5	11,1	16,1	11
	Mehrkalbinnen	253	4,2	0,0	1,0	3,3	5,9	9,4	11
Ost	Alle Kalbungen	252	6,1	0,0	4,3	6,4	8,2	10,2	3
	Erstkalbinnen	252	8,9	0,0	4,4	9,1	12,8	17,2	4
	Mehrkalbinnen	252	4,7	0,0	3,1	4,6	6,2	8,4	3
Süd	Alle Kalbungen	260	4,0	0,0	0,9	3,6	6,5	8,7	30
	Erstkalbinnen	260	5,5	0,0	0,0	0,0	9,7	14,3	30
	Mehrkalbinnen	260	3,3	0,0	0,0	2,6	5,3	8,5	30

Quelle: Angaben aus den LKV-Daten (Entität 880012, totgeborene und innerhalb von 48 Stunden verendete Kälber)

**Tabelle KJ B2: Durchschnittliche perinatale Mortalität (%) pro Betrieb für das zurückliegende Jahr vor dem Betriebsbesuch, aufgeschlüsselt nach Region und Betriebsgröße.**

Region	Betriebsgröße	n	Mean	Q 10%	Q 25%	Median	Q 75%	Q 90%	Miss.
Nord	1 – 40 Kühe	32	4,9	0,0	0,0	3,2	6,3	10,0	8
	41 – 60 Kühe	40	4,9	0,0	0,0	5,1	6,7	12,5	1
	61 – 120 Kühe	113	5,2	0,0	1,9	4,9	7,9	9,5	2
	121 – 240 Kühe	59	5,6	1,2	2,7	5,6	7,1	11,3	2
	> 240 Kühe	9	3,9		2,8	3,2	5,2		0
Ost	1 – 40 Kühe	16	3,0	0,0	0,0	0,0	0,0	14,3	2
	41 – 60 Kühe	7	3,6		0,0	0,0	11,3		0
	61 – 120 Kühe	30	5,3	0,0	2,3	4,9	7,4	11,4	0
	121 – 240 Kühe	69	5,9	0,0	3,4	6,3	8,7	10,3	1
	> 240 Kühe	130	6,9	4,2	5,7	6,8	8,2	9,6	0
Süd	1 – 40 Kühe	139	3,6	0,0	0,0	3,5	6,3	8,7	22
	41 – 60 Kühe	64	4,7	0,0	2,2	4,2	6,7	9,3	4
	61 – 120 Kühe	54	4,1	0,0	1,4	3,3	6,8	8,2	4
	121 – 240 Kühe	3	5,3			7,0			0
	> 240 Kühe	0							

Quelle: Angaben aus den LKV-Daten (Entität 880012, totgeborene und innerhalb von 48 Stunden verendete Kälber)

**Tabelle KJ B3: Durchschnittliche postnatale Mortalitätsrate (%) der weiblichen Kälber bis zum Ende des dritten Lebensmonats (1 – 84 Tage) pro Betrieb für das zurückliegende Jahr vor dem Betriebsbesuch, aufgeschlüsselt nach Region.**

Region	n	Mean	Q 10 %	Q 25 %	Median	Q 75 %	Q 90 %	Missing
Nord	253	5,3	0,0	0,0	3,6	7,6	12,7	0
Ost	251	7,4	0,8	2,8	5,9	9,6	16,6	1
Süd	259	3,7	0,0	0,0	0,0	5,8	9,9	1

Quelle: Angaben aus dem Bestandsregister der HI-Tier. 2 Betriebe (N: 0; O: 1, S: 1) wurden von den Auswertungen ausgeschlossen.

**Tabelle KJ B4: Durchschnittliche postnatale Mortalitätsrate (%) der weiblichen Kälber bis zum Ende des dritten Lebensmonats (1 – 84 Tage) pro Betrieb für das zurückliegende Jahr vor dem Betriebsbesuch, aufgeschlüsselt nach Region und Betriebsgröße.**

Region	Betriebsgröße	n	Mean	Q 10%	Q 25%	Median	Q 75%	Q 90%	Miss.
Nord	1 – 40 Kühe	32	2,0	0,0	0,0	0,0	0,0	10,3	0
	41 – 60 Kühe	40	5,4	0,0	0,0	3,6	9,9	13,4	0
	61 – 120 Kühe	113	6,3	0,0	2,2	4,6	9,1	13,0	0
	121 – 240 Kühe	59	5,2	0,0	1,6	3,3	6,4	13,4	0
	> 240 Kühe	9	4,5		2,5	4,1	4,3		0
Ost	1 – 40 Kühe	16	3,9	0,0	0,0	0,0	9,6	12,9	2
	41 – 60 Kühe	7	10,2		0,0	6,1	9,3		0
	61 – 120 Kühe	30	8,7	0,0	1,9	4,4	12,4	25,4	0
	121 – 240 Kühe	69	7,2	1,4	2,4	6,2	9,4	16,7	0
	> 240 Kühe	130	7,3	1,8	3,6	6,0	9,6	14,2	0
Süd	1 – 40 Kühe	139	3,3	0,0	0,0	0,0	5,5	10,1	1
	41 – 60 Kühe	64	3,8	0,0	0,0	2,6	5,9	8,8	1
	61 – 120 Kühe	54	4,3	0,0	0,0	3,6	5,8	9,8	0
	121 – 240 Kühe	3	6,9			7,9			0
	> 240 Kühe	0							

Quelle: Angaben aus dem Bestandsregister der HI-Tier. 2 Betriebe (N: 0; O: 1, S: 1) wurden von den Auswertungen ausgeschlossen.

**Tabelle KJ B5: Durchschnittliche postnatale Mortalitätsrate (%) der weiblichen Kälber bis zum Ende des dritten Lebensmonats (1 – 84 Tage) pro Betrieb für das zurückliegende Jahr vor dem Betriebsbesuch, aufgeschlüsselt nach Region und der Inanspruchnahme einer ITB für Jungtiergesundheit.**

Region	ITB Jungtier-gesundheit	n	Mean	Q 10%	Q 25%	Median	Q 75%	Q 90%	Miss.
Nord	Ja	40	7,4	0,0	1,8	5,0	10,0	13,5	0
	Nein	213	4,9	0,0	0,0	3,5	7,38	12,6	
Ost	Ja	109	6,6	1,8	3,1	5,2	9,3	13,2	2
	Nein	141	7,9	0,0	2,5	6,2	10,2	19,1	
Süd	Ja	11	3,9	0,0	0,0	2,7	6,9	7,8	4
	Nein	245	3,7	0,0	0,0	0,0	5,	9,9	

Quelle: Angaben aus dem Bestandsregister der HI-Tier. 2 Betriebe (N: 0; O: 1, S: 1) wurden von den Auswertungen ausgeschlossen.

**Tabelle KJ B6: Durchschnittliche postnatale Mortalitätsrate (%) der Kälber pro Betrieb für das zurückliegende Jahr vor dem Betriebsbesuch, aufgeschlüsselt nach Region, Alter und Geschlecht.t**

Region	Alter	Geschlecht	n	Mean	Q 10 %	Q 25 %	Median	Q 75 %	Q 90 %	Missing
Nord	1 – 14 Tage	Weiblich	253	2,2	0,0	0,0	0,0	3,1	6,2	0
		Männlich	253	2,6	0,0	0,0	1,0	4,1	7,2	0
	15 – 28 Tage	Weiblich	253	1,3	0,0	0,0	0,0	2,1	4,4	0
	29 – 56 Tage	Weiblich	253	1,0	0,0	0,0	0,0	1,2	3,5	2
	57 – 84 Tage	Weiblich	253	0,7	0,0	0,0	0,0	0,0	3,1	3
Ost	1 – 14 Tage	Weiblich	251	2,8	0,0	0,4	1,8	3,9	7,2	1
		Männlich	251	3,2	0,0	0,9	2,2	4,5	7,3	1
	15 – 28 Tage	Weiblich	251	1,5	0,0	0,0	0,8	2,0	4,1	1
	29 – 56 Tage	Weiblich	251	1,4	0,0	0,0	0,9	1,8	3,5	1
	57 – 84 Tage	Weiblich	251	1,3	0,0	0,0	0,7	1,6	3,5	3
Süd	1 – 14 Tage	Weiblich	259	1,5	0,0	0,0	0,0	2,5	5,8	1
		Männlich	259	1,5	0,0	0,0	0,0	0,0	5,2	1
	15 – 28 Tage	Weiblich	259	0,7	0,0	0,0	0,0	0,0	2,8	1
		Männlich	259	0,9	0,0	0,0	0,0	0,0	3,3	1
	29 – 56 Tage	Weiblich	259	0,8	0,0	0,0	0,0	0,0	2,2	1
	Weiblich	259	0,5	0,0	0,0	0,0	0,0	0,0	5	

Quelle: Angaben aus dem Bestandsregister der HI-Tier. 2 Betriebe (N: 0; O: 1, S: 1) wurden von den Auswertungen ausgeschlossen.

**Tabelle KJ B7: Durchschnittliche postnatale Mortalitätsrate (%) der männlichen Kälber in den ersten 14 Lebenstagen für das zurückliegende Jahr vor dem Betriebsbesuch, aufgeschlüsselt nach Region und Vergleich der Versorgung von weiblichen und männlichen Kälbern.**

Region	Männliche wie weibliche versorgt	n	Mean	Q 10%	Q 25%	Median	Q 75%	Q 90%	Miss.
Nord	Nein	23	3,1	0,0	0,0	1,3	6,7	8,0	0
	Ja	227	2,6	0,0	0,0	1,0	4,1	7,2	
Ost	Nein	9	3,5	0,0	0,7	2,8	6,3	9,1	0
	Ja	169	3,2	0,0	0,8	2,0	4,3	8,5	
Süd	Nein	5	3,1	0,0	0,0	2,5	4,7	8,0	0
	Ja	252	1,5	0,0	0,0	0,0	0,0	5,0	

Quelle: Angaben aus dem Bestandsregister der HI-Tier.

In 70 Betrieben (N: 3, O: 67, S: 0) wurde die Frage zur gleichen Versorgung von Bullenkälbern wie weiblichen Kälbern nicht gestellt.

2 Betriebe (N: 0; O: 1, S: 1) wurden von den Auswertungen ausgeschlossen.

**Tabelle KJ B8: Durchschnittliche postnatale Mortalitätsrate (%) weiblicher Kälber pro Betrieb für das zurückliegende Jahr vor dem Betriebsbesuch, aufgeschlüsselt nach Region, Alter und den häufigsten Rassen in Deutschland.**

Region	Alter	Rasse	n	Mean	Q 10 %	Q 25 %	Median	Q 75 %	Q 90 %	Missing*
Nord	1 – 14 Tage	SBT/RBT	253	2,2	0,0	0,0	0,0	3,3	6,7	13
		FV	253	2,6	0,0	0,0	0,0	0,0	13,0	243
	15 – 28 Tage	SBT/RBT	253	1,3	0,0	0,0	0,0	2,2	4,5	13
		FV	253	0,2	0,0	0,0	0,0	0,0	1,1	243
	29 – 56 Tage	SBT/RBT	253	1,0	0,0	0,0	0,0	1,3	3,9	14
		FV	253	0,3	0,0	0,0	0,0	0,0	2,3	244
	57 – 84 Tage	SBT/RBT	253	0,7	0,0	0,0	0,0	0,0	3,0	15
		FV	253	0,0	0,0	0,0	0,0	0,0	0,0	244
Ost	1 – 14 Tage	SBT/RBT	251	2,9	0,0	0,4	1,9	3,8	7,4	16
		FV	251	0,0	0,0	0,0	0,0	0,0	0,0	238
	15 – 28 Tage	SBT/RBT	251	1,4	0,0	0,0	0,81	2,0	3,7	17
		FV	251	0,0	0,0	0,0	0,0	0,0	0,0	238
	29 – 56 Tage	SBT/RBT	251	1,4	0,0	0,0	0,9	2,0	3,6	17
		FV	251	0,0	0,0	0,0	0,0	0,0	0,0	238
	57 – 84 Tage	SBT/RBT	251	1,2	0,0	0,0	0,71	1,7	3,4	19
		FV	251	8,4	0,0	0,0	0,0	0,0	12,4	240
Süd	1 – 14 Tage	SBT/RBT	259	1,8	0,0	0,0	0,0	0,0	5,6	230
		FV	259	1,6	0,0	0,0	0,0	2,3	5,9	32
	15 – 28 Tage	SBT/RBT	259	0,3	0,0	0,0	0,0	0,0	0,0	230
		FV	259	0,7	0,0	0,0	0,0	0,0	2,7	33
	29 – 56 Tage	SBT/RBT	259	0,6	0,0	0,0	0,0	0,0	0,5	229
		FV	259	0,6	0,0	0,0	0,0	0,0	2,0	30
	57 – 84 Tage	SBT/RBT	259	0,0	0,0	0,0	0,0	0,0	0,0	229
		FV	259	1,3	0,0	0,0	0,0	0,0	0,0	35

Quelle: Angaben aus dem Bestandsregister der HI-Tier.

SBT- Schwarzbunt, RBT – Rotbunt, FV – Fleckvieh.

2 Betriebe (N: 0; O: 1, S: 1) wurden von den Auswertungen ausgeschlossen. \*Die Missings enthalten vor allem fehlende Werte aufgrund fehlender Kälber der jeweiligen Rassen.



**Tabelle KJ B9: Durchschnittliche postnatale Mortalitätsrate (%) weiblicher und männlicher Kälber pro Betrieb für das zurückliegende Jahr vor dem Betriebsbesuch, aufgeschlüsselt nach Region und Alter.**

Region	Alter	n	Mean	Q 10 %	Q 25 %	Median	Q 75 %	Q 90 %	Missing
Nord	1 – 14 Tage	253	2,4	0,0	0,0	1,6	3,4	6,1	0
	15 – 28 Tage	253	1,8	0,0	0,0	0,7	2,8	5,0	0
	29 – 56 Tage	253	1,1	0,0	0,0	0,0	2,0	3,7	1
	57 – 84 Tage	253	0,9	0,0	0,0	0,0	1,1	3,4	3
Ost	1 – 14 Tage	251	3,0	0,0	0,8	2,0	4,1	6,9	0
	15 – 28 Tage	251	2,0	0,0	0,0	1,2	2,9	4,6	0
	29 – 56 Tage	251	3,1	0,0	0,0	1,0	2,3	3,9	0
	57 – 84 Tage	251	1,3	0,0	0,0	0,7	1,6	3,4	1
Süd	1 – 14 Tage	259	1,5	0,0	0,0	0,0	2,4	4,7	1
	15 – 28 Tage	259	0,8	0,0	0,0	0,0	0,0	3,1	1
	29 – 56 Tage	259	1,0	0,0	0,0	0,0	0,0	3,7	0
	57 – 84 Tage	259	0,6	0,0	0,0	0,0	0,0	0,0	3

Quelle: Angaben aus dem Bestandsregister der HI-Tier. 2 Betriebe (N: 0; O: 1, S: 1) wurden von den Auswertungen ausgeschlossen.

**Tabelle KJ B10: Von den TierhalterInnen berichtetes Mortalitätsrisiko (%) der häufigsten Kälbererkrankungen für das zurückliegende Jahr vor dem Betriebsbesuch, aufgeschlüsselt nach Region.**

Region	Erkrankung	n	Mean	Q 10 %	Q 25 %	Median	Q 75 %	Q 90 %	Missing
Nord	Durchfall	253	2,8	0,0	0,0	1,4	3,7	7,9	6
	Atemwegserkrankung	253	0,8	0,0	0,0	0,0	0,8	2,2	5
	Nabelentzündung	253	0,1	0,0	0,0	0,0	0,0	0,0	5
	Gelenksentzündung	253	0,2	0,0	0,0	0,0	0,0	0,6	9
Ost	Durchfall	252	3,3	0,0	0,0	1,3	3,3	8,9	26
	Atemwegserkrankung	252	2,5	0,0	0,0	1,0	2,5	5,4	30
	Nabelentzündung	252	0,3	0,0	0,0	0,0	0,0	0,3	28
	Gelenksentzündung	252	0,1	0,0	0,0	0,0	0,0	0,2	25
Süd	Durchfall	260	1,3	0,0	0,0	0,0	1,5	4,1	3
	Atemwegserkrankung	260	0,5	0,0	0,0	0,0	0,0	1,3	2
	Nabelentzündung	260	0,2	0,0	0,0	0,0	0,0	0,0	2
	Gelenksentzündung	260	0,1	0,0	0,0	0,0	0,0	0,0	1

**Tabelle KJ B11: Durchschnittliche postnatale Mortalitätsrate (%) der weiblichen Kälber bis zum Ende des dritten Lebensmonats (1 – 84 Tage) für das zurückliegende Jahr vor dem Betriebsbesuch, aufgeschlüsselt nach Region und Biestmilchmenge.**

Region	Biestmilchmenge	n	Mean	Q 10%	Q 25%	Median	Q 75%	Q 90%	Miss.
Nord	< 3 Liter	55	5,4	0,0	0,0	4,7	7,3	11,5	0
	3 bis < 4 Liter	69	5,4	0,0	0,0	3,3	7,5	13,8	
	≥ 4 Liter	59	5,5	0,0	0,0	3,6	7,1	11,8	
	an der Kuh	70	4,9	0,0	0,0	3,2	9,7	12,9	
Ost	< 3 Liter	57	7,4	0,0	2,8	6,6	9,6	16,6	4
	3 bis < 4 Liter	74	6,6	1,6	3,1	5,3	9,3	12,7	
	≥ 4 Liter	57	6,9	0,7	2,4	4,5	8,4	17,5	
	an der Kuh	60	8,9	0,0	2,3	6,9	11,5	20,7	
Süd	< 3 Liter	104	3,4	0,0	0,0	0,0	5,3	9,9	2
	3 bis < 4 Liter	101	3,4	0,0	0,0	0,0	5,2	9,3	
	≥ 4 Liter	30	3,6	0,0	0,0	0,0	5,3	12,4	
	an der Kuh	23	5,7	0,0	0,0	5,9	8,6	9,9	

Quelle: Angaben aus dem Bestandsregister der HI-Tier.

2 Betriebe (N: 0; O: 1, S: 1) wurden von den Auswertungen ausgeschlossen.

**Tabelle KJ B12: Durchschnittliche postnatale Mortalitätsrate (%) der weiblichen Kälber bis zum Ende des dritten Lebensmonats (1 – 84 Tage) pro Betrieb für das zurückliegende Jahr vor dem Betriebsbesuch, aufgeschlüsselt nach Region und Art der Milchtränke.**

Region	Art der Milchtränke	n	Mean	Q 10%	Q 25%	Median	Q 75%	Q 90%	Miss.
Nord	Vollmilch	77	4,2	0,0	0,0	2,8	6,3	11,0	13
	Vollmilch/ MAT	14	4,1	0,0	0,0	3,8	6,6	8,7	
	MAT	149	5,9	0,0	0,0	4,3	9,1	13,4	
Ost	Vollmilch	82	6,3	0,0	1,4	4,0	8,4	13,2	6
	Vollmilch/ MAT	6	7,6	0,0	1,3	4,4	1,0	25,4	
	MAT	158	8,0	1,8	3,6	6,5	10,9	16,6	
Süd	Vollmilch	168	3,4	0,0	0,0	0,0	5,5	9,7	9
	Vollmilch/ MAT	19	3,2	0,0	0,0	0,0	5,7	11,3	
	MAT	64	4,5	0,0	0,0	3,0	6,6	10,9	

Quelle: Angaben aus dem Bestandsregister der HI-Tier.

2 Betriebe (N: 0; O: 1, S: 1) wurden von den Auswertungen ausgeschlossen.

### 3. Beobachtete Erkrankungsprävalenzen am Tag des Betriebsbesuchs

Tabelle KJ C1: Betriebs-Prävalenzen (%) der Untersuchungsbefunde aus den Einzeltieruntersuchungen der Kälber am Tag des Betriebsbesuches.

Untersuchungsbefunde	n	Mean	Q 10 %	Q 25 %	Median	Q 75 %	Q 90 %	Miss.	
<b>Auskultationsbefunde der Lunge</b>									
verschärftes Atemgeräusch	Nord	242	45,7	13,6	30,8	45,5	62,5	77,8	5
	Ost	247	28,7	8,5	18,2	28,0	37,9	47,6	0
	Süd	248	55,9	19,3	37,5	55,6	75,0	100,0	1
abgeschwächtes Atemgeräusch	Nord	242	0,3	0,0	0,0	0,0	0,0	0,0	5
	Ost	247	0,4	0,0	0,0	0,0	0,0	0,0	0
	Süd	248	0,0	0,0	0,0	0,0	0,0	0,0	1
Röhrenatmen	Nord	242	1,6	0,0	0,0	0,0	0,0	0,0	5
	Ost	247	2,3	0,0	0,0	0,0	2,9	7,9	0
	Süd	248	2,5	0,0	0,0	0,0	0,0	11,1	1
Nebengeräusche	Nord	242	2,9	0,0	0,0	0,0	3,3	9,7	5
	Ost	247	3,2	0,0	0,0	0,0	4,6	10,0	0
	Süd	248	4,7	0,0	0,0	0,0	7,7	16,7	1
<b>Körperinnentemperatur</b>									
Fieber	Nord	242	7,9	0,0	0,0	4,3	12,5	21,1	5
	Ost	247	7,1	0,0	0,0	4,3	9,1	17,2	0
	Süd	248	5,1	0,0	0,0	0,0	7,1	16,7	1
Untertemperatur	Nord	242	1,3	0,0	0,0	0,0	0,0	4,9	5
	Ost	247	3,8	0,0	0,0	0,0	4,6	11,2	0
	Süd	248	0,8	0,0	0,0	0,0	0,0	0,0	1
<b>Verdauungssystem</b>									
flüssiger Kot	Nord	242	14,3	0,0	0,0	11,5	22,0	33,3	5
	Ost	247	20,4	0,0	11,1	19,7	27,5	37,9	0
	Süd	248	16,6	0,0	0,0	12,5	28,6	42,0	2
<b>Bewegungsapparat</b>									
Lahmheit	Nord	242	0,9	0,0	0,0	0,0	0,0	0,0	5
	Ost	247	0,6	0,0	0,0	0,0	0,0	2,4	0
	Süd	248	1,3	0,0	0,0	0,0	0,0	5,3	1
<b>äußerer Nabel</b>									
Verdickung Nabelstrukturen	Nord	242	34,1	0,0	17,7	31,6	50,0	66,7	5
	Ost	247	17,6	5,1	10,0	16,1	23,5	31,7	0
	Süd	248	10,8	0,0	0,0	0,0	16,7	33,3	1

28 Betriebe (N: 11, O: 5, S: 12) hielten keine Saugkälber am Besuchstag, sodass für diese Betriebe keine Untersuchungsbefunde vorliegen.

**Tabelle KJ C2: Betriebs-Prävalenzen (%) der Erkrankungen ermittelt aus den Einzeltieruntersuchungen der Kälber am Tag des Betriebsbesuches.**

Erkrankung		n	Mean	Q 10 %	Q 25 %	Median	Q 75 %	Q 90 %	Miss.
Atemwegs- erkrankung*	Nord	242	4,5	0,0	0,0	0,0	7,1	14,3	5
	Ost	247	5,2	0,0	0,0	2,9	8,6	13,4	0
	Süd	248	6,5	0,0	0,0	0,0	11,1	24,0	2
Durchfall	Nord	242	8,4	0,0	0,0	3,2	14,3	23,4	5
	Ost	247	15,6	0,0	8,3	14,3	21,5	29,4	0
	Süd	248	14,0	0,0	0,0	10,0	25,0	38,0	2
Nabelentzündung	Nord	242	26,6	0,0	11,8	25,0	38,1	50,0	5
	Ost	247	13,0	0,0	6,7	11,6	18,2	24,8	0
	Süd	248	7,6	0,0	0,0	0,0	10,4	22,2	2
Multimorbidität	Nord	242	8,8	0,0	0,0	5,3	12,5	23,9	5
	Ost	247	6,4	0,0	0,0	4,4	9,8	15,5	0
	Süd	248	4,3	0,0	0,0	0,0	6,6	14,3	2

28 Betriebe (N: 11, O: 5, S: 12) hielten keine Saugkälber am Besuchstag, sodass für diese Betriebe keine Untersuchungsbefunde vorliegen.

\* Bei der Auskultation der Lunge wurde der Untersuchungsbefund „verschärfte Atmung“ nur als Atemwegserkrankung gewertet, wenn zusätzlich mindestens ein weiterer Untersuchungsbefund wie Fieber, Untertemperatur, Röhrenatmen oder Nebengeräusche bei der Auskultation der Lunge auftraten. In Folge dessen kann die Prävalenz für Atemwegserkrankungen nicht als repräsentativ angesehen werden, sondern spiegelt lediglich Atemwegserkrankungen wieder, die ohne Vorbericht und Folgeuntersuchung sicher zu diagnostizieren waren.

**Tabelle KJ C3: Betriebs-Prävalenz (%) für Durchfall ermittelt aus den Einzeltieruntersuchungen der Kälber am Tag des Betriebsbesuches, getrennt nach Betriebsgröße.**

	Durchfall	n	Mean	Q 10 %	Q 25 %	Median	Q 75 %	Q 90 %	Miss
1 – 40 Kühe	Nord	26	4,8	0,0	0,0	0,0	0,0	15,9	2
	Ost	11	13,4		0,0	0,0	20,8		0
	Süd	128	10,7	0,0	0,0	0,0	20,0	33,3	2
41 – 60 Kühe	Nord	39	8,3	0,0	0,0	0,0	15,8	20,9	1
	Ost	7	12,5		0,0	11,1	21,5		0
	Süd	63	17,5	0,0	0,0	14,3	27,9	38,3	0
61 – 120 Kühe	Nord	109	8,0	0,0	0,0	0,0	14,3	25,0	2
	Ost	30	13,6	0,0	0,0	12,1	22,6	27,9	0
	Süd	54	17,4	0,0	6,9	13,3	24,5	41,5	0
121 – 240 Kühe	Nord	59	10,2	0,0	2,9	7,7	15,4	24,0	0
	Ost	69	13,7	0,0	5,9	12,0	20,0	27,9	0
	Süd	3	18,4			16,0			0
> 240 Kühe	Nord	9	9,9		2,0	11,1	14,3		0
	Ost	130	17,4	7,1	11,9	15,1	22,7	29,4	0
	Süd	0							

28 Betriebe (N: 11, O: 5, S: 12) hielten keine Saugkälber am Besuchstag, sodass für diese Betriebe keine Untersuchungsbefunde vorliegen.

**Tabelle KJ C4: Einzeltier-Prävalenzen (%) von Erkrankungen aus der Einzeltieruntersuchung der unter zwei Wochen alten Kälber am Tag des Betriebsbesuches, aufgeschlüsselt nach Region und Geschlecht.**

<b>Erkrankung</b>	<b>Region</b>	<b>Geschlecht</b>	<b>n</b>	<b>Mean</b>	<b>Missing</b>
<b>Durchfall</b>	<b>Nord</b>	<b>Alle</b>	712	11,5	49
		<b>Weiblich</b>	369	12,5	26
		<b>Männlich</b>	343	10,3	23
	<b>Ost</b>	<b>Alle</b>	2013	23,5	115
		<b>Weiblich</b>	1118	22,6	64
		<b>Männlich</b>	895	24,6	51
	<b>Süd</b>	<b>Alle</b>	453	20,8	25
		<b>Weiblich</b>	223	22,8	8
		<b>Männlich</b>	230	18,8	17
<b>Nabel-entzündung</b>	<b>Nord</b>	<b>Alle</b>	712	40,4	49
		<b>Weiblich</b>	369	36,4	26
		<b>Männlich</b>	343	44,7	23
	<b>Ost</b>	<b>Alle</b>	2013	22,6	115
		<b>Weiblich</b>	1118	22,5	64
		<b>Männlich</b>	895	22,6	51
	<b>Süd</b>	<b>Alle</b>	453	9,8	25
		<b>Weiblich</b>	223	7,9	8
		<b>Männlich</b>	230	11,7	17
<b>Multi-morbidität</b>	<b>Nord</b>	<b>Alle</b>	712	16,7	49
		<b>Weiblich</b>	369	13,4	26
		<b>Männlich</b>	343	20,3	23
	<b>Ost</b>	<b>Alle</b>	2013	10,5	115
		<b>Weiblich</b>	1118	9,7	64
		<b>Männlich</b>	895	11,5	51
	<b>Süd</b>	<b>Alle</b>	453	9,1	25
		<b>Weiblich</b>	223	5,6	8
		<b>Männlich</b>	230	12,7	17

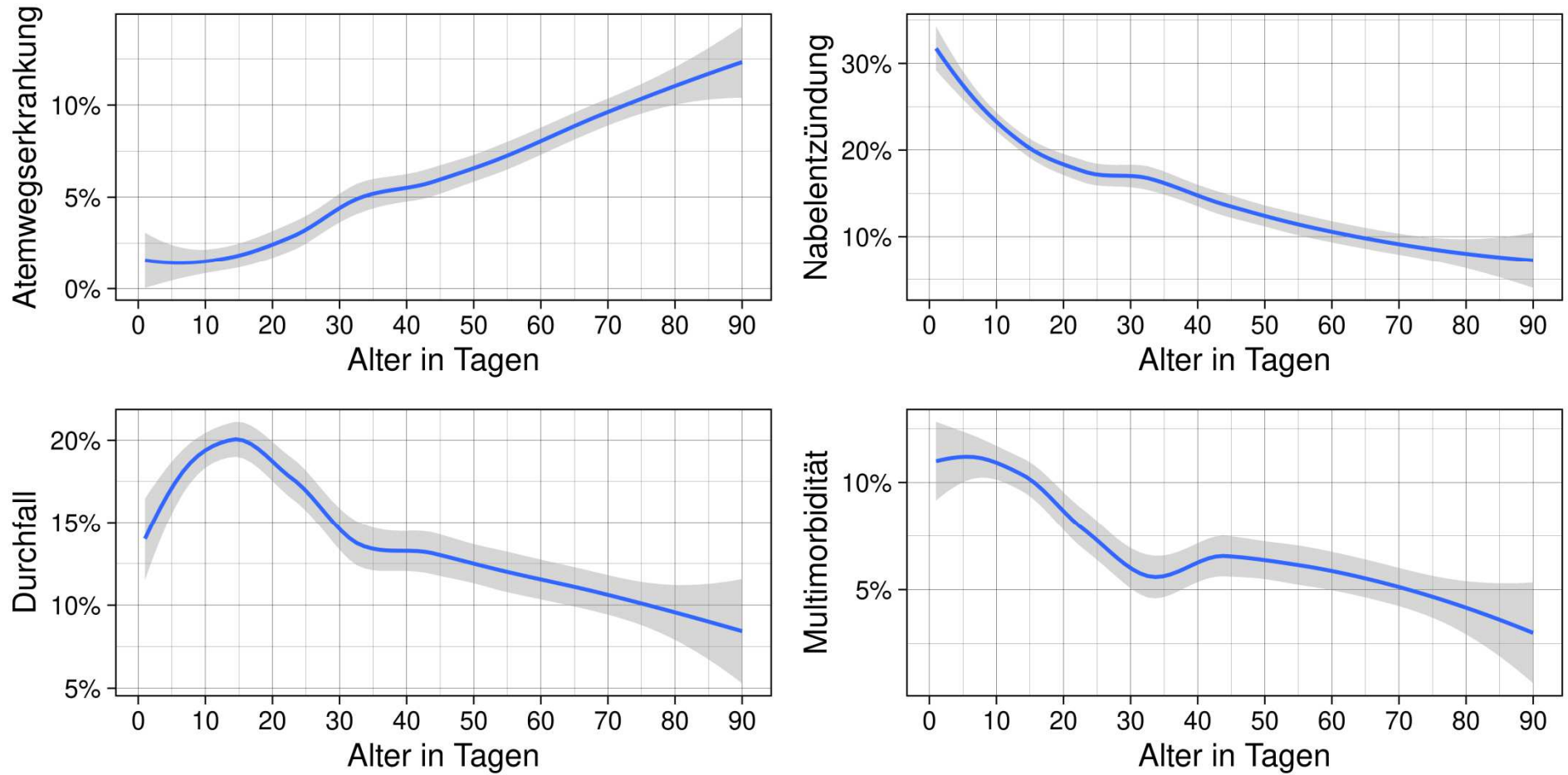


Abbildung KJ C5: Einzeltier-Prävalenzen von Erkrankungen aus den Einzeltieruntersuchungen der Kälber am Tag des Betriebsbesuches in Abhängigkeit vom Alter.

#### 4. Inzidenzen der wichtigsten Kälbererkrankungen für das zurückliegende Jahr

Tabelle KJ D1: Von den TierhalterInnen berichtete Inzidenzen der wichtigsten Kälbererkrankungen für das zurückliegende Jahr vor dem Betriebsbesuch.

Region	Erkrankung	n	Mean	Q 10 %	Q 25 %	Median	Q 75 %	Q 90 %	Missing
Nord	Durchfall	253	23,86	3,09	7,31	15,19	30,73	69,69	1
	Atemwegserkrankung	253	13,75	0,0	3,00	8,00	19,95	33,18	1
	Nabelentzündung	253	4,12	0,0	0,98	2,38	5,30	10,0	0
	Gelenksentzündung	253	0,49	0,0	0,0	0,0	0,56	1,86	6
Ost	Durchfall	252	27,57	2,13	6,70	19,61	40,0	74,50	12
	Atemwegserkrankung	252	19,80	1,16	5,00	10,93	25,00	50,0	17
	Nabelentzündung	252	4,28	0,0	0,77	1,93	5,00	10,0	14
	Gelenksentzündung	252	0,52	0,0	0,0	0,0	0,70	1,53	17
Süd	Durchfall	260	25,42	2,01	8,00	16,86	33,33	59,77	0
	Atemwegserkrankung	260	8,89	0,0	0,0	4,01	11,08	25,00	0
	Nabelentzündung	260	3,97	0,0	0,0	2,41	5,60	10,0	0
	Gelenksentzündung	260	0,45	0,0	0,0	0,0	0,0	1,91	0

**Tabelle KJ D2: Von den TierhalterInnen berichtete Inzidenz für Atemwegserkrankungen für das zurückliegende Jahr vor dem Betriebsbesuch, aufgeschlüsselt nach Betriebsgröße.**

Region	Betriebsgröße	n	Mean	Q 10%	Q 25%	Median	Q 75%	Q 90%	Miss.
Nord	1 – 40 Kühe	32	12,5	0,0	0,0	4,550	23,052	43,350	0
	41 – 60 Kühe	40	14,3	0,0	4,3	10,6	20,0	31,0	0
	61 – 120 Kühe	113	14,1	0,0	3,3	8,0	17,0	42,1	1
	121 – 240 Kühe	59	13,2	0,0	1,7	3,0	9,7	30,2	0
	> 240 Kühe	9	12,1		1,8	4,5	16,4		0
Ost	1 – 40 Kühe	16	4,9	0,0	0,0	0,0	11,0	18,0	0
	41 – 60 Kühe	7	7,3		4,6	7,4	10,4		1
	61 – 120 Kühe	30	19,4	1,4	3,7	9,6	20,3	80,0	1
	121 – 240 Kühe	69	18,6	2,1	6,2	15,0	23,1	45,0	5
	> 240 Kühe	130	23,2	1,7	5,0	15,0	32,0	50,0	10
Süd	1 – 40 Kühe	139	7,3	0,0	0,0	0,0	8,0	25,9	0
	41 – 60 Kühe	64	8,6	0,0	1,9	8,5	14,2	21,0	0
	61 – 120 Kühe	54	13,4	0,0	1,9	6,3	17,8	42,5	0
	121 – 240 Kühe	3	6,7			10,0			0
	> 240 Kühe	0							

**Tabelle KJ D3: Von den TierhalterInnen berichtete Atemwegserkrankungsinzidenz in den 12 Monaten vor Betriebsbesuch in Abhängigkeit von der angebotenen Tränkeart der über 2 Wochen alten Kälber, aufgeschlüsselt nach der Betriebsgröße.**

Betriebsgröße	Tränkeart	n	Mean	Q 10 %	Q 25 %	Median	Q 75 %	Q 90 %	Missing
1 – 40 Kühe	Vollmilch	122	5,5	0,0	0,0	0,0	7,2	19,1	0
	MAT	44	13,1	0,0	0,0	4,5	23,7	43,4	0
41 – 60 Kühe	Vollmilch	61	8,3	0,0	1,7	5,9	13,1	17,9	0
	MAT	42	14,5	0,0	3,3	10,2	20,8	30,6	1
61 – 120 Kühe	Vollmilch	77	12,9	0,0	1,4	6,6	16,6	37,1	2
	MAT	98	16,5	1,3	3,8	10,0	19,0	46,5	0
121 – 240 Kühe	Vollmilch	38	13,8	0,6	2,8	9,5	17,3	36,5	2
	MAT	79	17,8	2,0	6,5	14,4	25,0	40,0	2
> 240 Kühe	Vollmilch	28	18,2	1,4	2,8	6,9	20,0	80,0	1
	MAT	97	24,0	2,0	6,7	15,7	39,0	51,8	8

*In 23 Betrieben (1-40 Kühe: 7; 41-60 Kühe: 2; 61-120 Kühe: 8; 121-240 Kühe: 6; > 240 Kühe: 1) wurde keine Kälber in dieser Altersgruppe aufgezogen, wurde keine Tränkeart erfasst oder eine Joghurttränke angeboten. In 39 Betrieben (N: 14, O: 6, S: 19) wurde eine Vollmilch-MAT-Gemisch vertränkt und von dieser Auswertung ausgeschlossen.*



**Tabelle KJ D4: Von den TierhalterInnen berichtete Atemwegserkrankungsinzidenz in den 12 Monaten vor Betriebsbesuch, aufgeschlüsselt nach der Stallart der Kälber ab der dritten Lebenswoche am Besuchstag.**

<b>Stallart</b>	<b>Region</b>	<b>n</b>	<b>Mean</b>	<b>Q 10 %</b>	<b>Q 25 %</b>	<b>Median</b>	<b>Q 75 %</b>	<b>Q 90 %</b>	<b>Missing</b>
<b>Geschlossener Stall</b>	<b>Nord</b>	110	15,3	0,2	4,9	10,4	20,1	31,3	1
	<b>Ost</b>	111	23,0	1,6	5,9	15,0	30,0	55,7	13
	<b>Süd</b>	134	9,5	0,0	0,0	4,4	12,9	24,4	0
<b>Offenfrontstall</b>	<b>Nord</b>	69	16,8	0,0	3,0	10,0	22,9	44,2	0
	<b>Ost</b>	54	21,0	2,1	5,0	10,0	32,1	57,5	0
	<b>Süd</b>	45	11,1	0,0	0,0	6,7	14,2	41,0	0
<b>Stall mit mehr als einer offenen Seite</b>	<b>Nord</b>	20	16,4	1,8	2,5	8,8	19,2	31,6	0
	<b>Ost</b>	15	15,0	0,1	1,4	8,3	20,0	54,0	3
	<b>Süd</b>	23	10,4	0,0	0,0	5,0	10,6	38,3	0
<b>Kein Stallgebäude</b>	<b>Nord</b>	27	8,0	0,0	1,6	5,0	13,0	22,0	0
	<b>Ost</b>	41	13,0	1,0	5,0	10,0	17,7	30,0	0
	<b>Süd</b>	35	4,9	0,0	0,0	2,0	7,6	16,0	0

*In 64 Betrieben (N: 26, O: 15, S: 23) wurde keine Stallart erfasst.*

**Tabelle KJ D5: Von den TierhalterInnen berichtete Atemwegserkrankungsinzidenz in den 12 Monaten vor Betriebsbesuch, aufgeschlüsselt nach der Stallart der Kälber ab der dritten Lebenswoche am Besuchstag, der Betriebsgröße und der Studienregion.**

Region	Betriebsgröße	Stallart	n	Mean	Q 10 %	Q 25 %	Median	Q 75 %	Q 90 %	Miss.
Nord	1 – 40 Kühe	Geschlossener Stall	14	11,5	0,0	3,5	6,9	22,9	27,5	
		Offenfrontstall	3	29,4			24,8			1
		> eine offenen Seite	2	35,0			35,0			
		Kein Stallgebäude	1	3,4			3,4			
	41 – 60 Kühe	Geschlossener Stall	20	13,1		4,5	10,6	20,3		
		Offenfrontstall	11	17,1		0,0	6,3	20,8		
		> eine offenen Seite	3	22,0			20,0			0
		Kein Stallgebäude	2				16,5			
	61 – 120 Kühe	Geschlossener Stall	50	16,3	0,3	4,9	10,0	18,1	48,6	
		Offenfrontstall	33	17,7	0,0	3,1	10,2	31,2	45,4	
		> eine offenen Seite	4	14,9			12,3			1
		Kein Stallgebäude	16	6,2	0,0	1,2	5,2	9,9	17,2	
	121 – 240 Kühe	Geschlossener Stall	24	17,4	1,5	7,3	14,2	24,4	43,2	
		Offenfrontstall	18	11,2	1,5	3,2	8,7	20,1	29,7	
		> eine offenen Seite	10	8,8		2,0	8,2	11,5		0
		Kein Stallgebäude	6	12,2		1,8	3,7	31,0		
	> 240 Kühe	Geschlossener Stall	2	10,6			10,6			
		Offenfrontstall	4	19,2			8,8			
		> eine offenen Seite	1	4,5			4,5			0
		Kein Stallgebäude	2	3,3			3,3			
Ost	1 – 40 Kühe	Geschlossener Stall	5	7,2		0,0	3,7	16,3		
		Offenfrontstall	3	4,6			5,0			
		> eine offenen Seite	1	0,0			0,0			0
		Kein Stallgebäude	1	0,0			0,0			
	41 – 60 Kühe	Geschlossener Stall	4	7,8			8,6			
		Offenfrontstall	1	5,4			5,4			
		> eine offenen Seite	0							1
		Kein Stallgebäude	1	7,5			7,5			
	61 – 120 Kühe	Geschlossener Stall	19	23,7	0,0	3,6	9,6	33,7	88,2	
		Offenfrontstall	4	15,5			9,5			
		> eine offenen Seite	1	1,4			1,4			1
		Kein Stallgebäude	5	9,4			10,0			
	121 – 240 Kühe	Geschlossener Stall	29	24,7	3,0	10,0	20,0	39,1	57,1	
		Offenfrontstall	14	11,7		5,0	7,9	20,0		
		> eine offenen Seite	6	22,6		5,4	11,0	33,8		5
		Kein Stallgebäude	13	12,2		3,8	10,0	17,5		
	> 240 Kühe	Geschlossener Stall	54	24,5	2,5	7,7	16,4	40,0	60,0	
		Offenfrontstall	32	27,7	1,8	5,3	18,3	47,5	77,0	
		> eine offenen Seite	7	12,6		1,0	15,0	20,0		15
		Kein Stallgebäude	21	15,2	1,2	5,0	8,9	24,6	46,0	
Süd		Geschlossener Stall	71	7,3	0,0	0,0	2,9	9,5	23,4	0

Region	Betriebsgröße	Stallart	n	Mean	Q 10 %	Q 25 %	Median	Q 75 %	Q 90 %	Miss.
1 – 40 Kühe	Offenfrontstall		26	8,6	0,0	0,0	4,1	8,7	32,4	
	> eine offenen Seite		8	17,7			3,5	5,5	41,4	
	Kein Stallgebäude		13	0,5			0,0	0,0	0,0	
41 – 60 Kühe	Geschlossener Stall		36	8,6	0,0	2,0	6,0	14,4	20,2	
	Offenfrontstall		8	14,0			4,3	10,0	15,9	
	> eine offenen Seite		9	7,3			0,0	3,6	16,9	0
61 – 120 Kühe	Kein Stallgebäude		9	6,9			2,0	6,0	11,9	
	Geschlossener Stall		27	16,5	0,0	1,2	10,0	20,0	58,6	
	Offenfrontstall		10	15,4	0,3	3,3	7,0	23,5	50,0	0
121 – 240 Kühe	> eine offenen Seite		5	4,3			2,3	5,0	6,0	
	Kein Stallgebäude		12	8,6			1,5	5,4	10,8	
	Geschlossener Stall		0							
> 240 Kühe	Offenfrontstall		1	10,0			10,0			0
	> eine offenen Seite		1	10,0			10,0			
	Kein Stallgebäude		1	0,0			0,0			
> 240 Kühe	Geschlossener Stall		0							
	Offenfrontstall		0							
	> eine offenen Seite		0							0
> 240 Kühe	Kein Stallgebäude		0							

In 64 Betrieben (1-40 Kühe: 39; 41-60 Kühe: 6; 61-120 Kühe: 9; 121-240 Kühe: 4; > 240 Kühe: 6) wurde keine Stallart erfasst.

**Tabelle KJ D6: Von den TierhalterInnen berichtete Inzidenz für Nabelentzündungen für das zurückliegende Jahr vor dem Betriebsbesuch, aufgeschlüsselt nach Betriebsgröße.**

Region	Betriebsgröße	n	Mean	Q 10%	Q 25%	Median	Q 75%	Q 90%	Miss.
Nord	1 – 40 Kühe	32	4,2	0,0	0,0	1,9	7,6	10,4	0
	41 – 60 Kühe	40	3,6	0,0	0,0	2,2	5,5	10,1	0
	61 – 120 Kühe	113	4,3	0,0	1,3	2,7	4,9	9,8	0
	121 – 240 Kühe	59	4,0	0,5	1,1	2,2	5,0	11,5	0
	> 240 Kühe	9	4,18		0,92	1,18	5,50		0
Ost	1 – 40 Kühe	16	2,7	0,0	0,0	0,0	6,8	10,9	0
	41 – 60 Kühe	7	0,8		0,0	0,5	1,8		1
	61 – 120 Kühe	30	3,8	0,0	0,0	1,9	3,9	5,8	1
	121 – 240 Kühe	69	3,9	0,0	0,9	2,2	5,0	10,0	2
	> 240 Kühe	130	5,0	0,3	0,9	2,0	5,0	10,0	10
Süd	1 – 40 Kühe	139	3,7	0,0	0,0	1,8	5,1	11,4	0
	41 – 60 Kühe	64	4,1	0,0	1,4	3,4	5,9	9,6	0
	61 – 120 Kühe	54	4,4	0,0	1,3	2,9	6,6	10,0	0
	121 – 240 Kühe	3	4,3			0,9			0
	> 240 Kühe	0							

**Tabelle KJ D7: Von den TierhalterInnen berichtete Inzidenz für Gelenksentzündungen für das zurückliegende Jahr vor dem Betriebsbesuch, aufgeschlüsselt nach Betriebsgröße.**

Region	Betriebsgröße	n	Mean	Q 10%	Q 25%	Median	Q 75%	Q 90%	Miss.
Nord	1 – 40 Kühe	32	0,0	0,0	0,0	0,0	0,0	0,0	1
	41 – 60 Kühe	40	0,6	0,0	0,0	0,0	0,0	2,5	0
	61 – 120 Kühe	113	0,5	0,0	0,0	0,0	0,8	1,9	4
	121 – 240 Kühe	59	0,6	0,0	0,0	0,0	0,9	2,0	0
	> 240 Kühe	9	0,2		0,0	0,0	0,4		1
Ost	1 – 40 Kühe	16	0,2	0,0	0,0	0,0	0,0	1,1	0
	41 – 60 Kühe	7	1,5		0,0	0,9	3,1		1
	61 – 120 Kühe	30	0,3	0,0	0,0	0,0	0,8	1,5	1
	121 – 240 Kühe	69	0,4	0,0	0,0	0,0	0,6	1,0	5
	> 240 Kühe	130	0,6	0,0	0,0	0,1	0,8	2,0	10
Süd	1 – 40 Kühe	139	0,3	0,0	0,0	0,0	0,0	0,0	0
	41 – 60 Kühe	64	0,8	0,0	0,0	0,0	1,5	2,4	0
	61 – 120 Kühe	54	0,5	0,0	0,0	0,0	1,0	1,9	0
	121 – 240 Kühe	3	0,0			0,0			0
	> 240 Kühe	0							

**Tabelle KJ D8: Von den TierhalterInnen berichtete Inzidenz für Durchfallerkrankungen für das zurückliegende Jahr vor dem Betriebsbesuch, aufgeschlüsselt nach Betriebsgröße.**

Region	Betriebsgröße	n	Mean	Q 10%	Q 25%	Median	Q 75%	Q 90%	Miss.
Nord	1 – 40 Kühe	32	20,4	0,0	4,1	11,6	34,3	50,0	0
	41 – 60 Kühe	40	24,3	2,7	6,9	18,1	30,3	74,5	0
	61 – 120 Kühe	113	25,7	3,4	7,4	17,5	34,2	75,0	1
	121 – 240 Kühe	59	22,2	4	8	10,6	27,8	60,0	0
	> 240 Kühe	9	21,7		6,4	14,2	20,1		0
Ost	1 – 40 Kühe	16	22,6	0,0	0,9	16,9	31,3	76,7	0
	41 – 60 Kühe	7	5,4		0,0	7,0	9,2		1
	61 – 120 Kühe	30	25,1	0,0	8,9	19,6	39,2	75,0	1
	121 – 240 Kühe	69	24,5	2,6	5,4	16,5	31,8	63,0	3
	> 240 Kühe	130	31,5	2,8	8,2	21,2	50,0	78,0	7
Süd	1 – 40 Kühe	139	22,0	0,0	5,5	14,0	30,0	50,0	0
	41 – 60 Kühe	64	27,4	4,9	9,6	21,0	41,9	58,0	0
	61 – 120 Kühe	54	30,6	9,2	15,0	25,0	36,3	77,5	0
	121 – 240 Kühe	3	48,2			39,7			0
	> 240 Kühe	0							

Tabelle KJ D9: Von den TierhalterInnen angegebene Art der Angabe der Inzidenzen für Durchfall, aufgeschlüsselt nach Betriebsgröße.

Betriebs- größe	Art der Angabe	Region					
		Nord		Ost		Süd	
		n	%	n	%	n	%
1 – 40 Kühe	Anteil	4	12,5	1	6,3	41	29,5
	Anzahl	28	87,5	15	93,8	98	70,5
	Weiß nicht/keine Angabe	0	0,0	0	0,0	0	0,0
	<b>Gesamt</b>	<b>32</b>	<b>100,0</b>	<b>16</b>	<b>100,0</b>	<b>139</b>	<b>100,0</b>
41 – 60 Kühe	Anteil	10	25,0	1	14,3	27	42,2
	Anzahl	30	75,0	5	71,4	37	57,8
	Weiß nicht/keine Angabe	0	0,0	1	14,3	0	0,0
	<b>Gesamt</b>	<b>40</b>	<b>100,0</b>	<b>7</b>	<b>100,0</b>	<b>64</b>	<b>100,0</b>
61 – 120 Kühe	Anteil	30	26,5	10	33,3	29	53,7
	Anzahl	82	72,6	19	63,3	25	46,3
	Weiß nicht/keine Angabe	1	0,9	1	3,3	0	0,0
	<b>Gesamt</b>	<b>113</b>	<b>100,0</b>	<b>30</b>	<b>100,0</b>	<b>54</b>	<b>100,0</b>
121 – 240 Kühe	Anteil	20	33,9	38	55,1	2	66,7
	Anzahl	39	66,1	28	40,6	1	33,3
	Weiß nicht/keine Angabe	0	0,0	3	4,3	0	0,0
	<b>Gesamt</b>	<b>59</b>	<b>100,0</b>	<b>69</b>	<b>100,0</b>	<b>3</b>	<b>100,0</b>
> 240 Kühe	Anteil	5	55,6	82	63,1	0	
	Anzahl	4	44,4	41	31,5	0	
	Weiß nicht/keine Angabe	0	0,0	7	5,4	0	
	<b>Gesamt</b>	<b>9</b>	<b>100,0</b>	<b>130</b>	<b>100,0</b>	<b>0</b>	

Tabelle BA KJ D10: Dokumentation von Behandlungen und Mortalität nach den Angaben der TierhalterInnen im Interview.

Krankheit	Dokumentation	Region					
		Nord		Ost		Süd	
		n	%	n	%	n	%
<b>Durchfall</b>	<b>Herdenmanagement-</b> <b>programm</b>	12	4,7	19	7,5	16	6,2
	<b>Dokumentengestützte</b> <b>Schätzung</b>	27	10,7	17	6,7	24	9,2
	<b>AuA-Beleg</b>	9	3,6	4	1,6	18	6,9
	<b>Freie Schätzung</b>	201	79,4	196	77,8	199	76,5
	<b>Sonstiges</b>	1	0,4	1	0,4	0	0,0
	<b>Weiß nicht/ keine Angabe</b>	3	1,2	15	6,0	3	1,2
	<b>Gesamt</b>	<b>253</b>	<b>100,0</b>	<b>252</b>	<b>100,0</b>	<b>260</b>	<b>100,0</b>
<b>Atemwegs-</b> <b>erkrankung</b>	<b>Herdenmanagement-</b> <b>programm</b>	13	5,1	19	7,5	23	8,8
	<b>Dokumentengestützte</b> <b>Schätzung</b>	24	9,5	15	6,0	18	6,9
	<b>AuA-Beleg</b>	14	5,5	4	1,6	26	10,0
	<b>Freie Schätzung</b>	198	78,3	195	77,4	189	72,7
	<b>Sonstiges</b>	1	0,4	1	0,4	0	0,0
	<b>Weiß nicht/ keine Angabe</b>	3	1,2	18	7,1	4	1,5
	<b>Gesamt</b>	<b>253</b>	<b>100,0</b>	<b>252</b>	<b>100,0</b>	<b>260</b>	<b>99,9*</b>
<b>Nabelent-</b> <b>zündung</b>	<b>Herdenmanagement-</b> <b>programm</b>	13	5,1	19	7,5	22	8,5
	<b>Dokumentengestützte</b> <b>Schätzung</b>	23	9,1	13	5,2	17	6,5
	<b>AuA-Beleg</b>	12	4,7	4	1,6	24	9,2
	<b>Freie Schätzung</b>	201	79,4	198	78,6	194	74,6
	<b>Sonstiges</b>	0	0,0	1	0,4	0	0,0
	<b>Weiß nicht/ keine Angabe</b>	4	1,6	17	6,7	3	1,2
	<b>Gesamt</b>	<b>253</b>	<b>99,9*</b>	<b>252</b>	<b>100,0</b>	<b>260</b>	<b>100,0</b>
<b>Gelenkent-</b> <b>zündung</b>	<b>Herdenmanagement-</b> <b>programm</b>	12	4,7	16	6,3	21	8,1
	<b>Dokumentengestützte</b> <b>Schätzung</b>	21	8,3	12	4,8	18	6,9
	<b>AuA-Beleg</b>	11	4,3	4	1,6	24	9,2
	<b>Freie Schätzung</b>	205	81,0	200	79,4	193	74,2
	<b>Sonstiges</b>	0	0,0	0	0,0	0	0,0
	<b>Weiß nicht/ keine Angabe</b>	4	1,6	20	7,9	4	1,5
	<b>Gesamt</b>	<b>253</b>	<b>99,9*</b>	<b>252</b>	<b>100,0</b>	<b>260</b>	<b>99,9*</b>

Tabelle KJ D11: Integrierte Tierärztliche Bestandsbetreuung (ITB) im Bereich Jungtiergesundheit in den Betrieben.

ITB Jungtiergesundheit	Region					
	Nord		Ost		Süd	
	n	%	n	%	n	%
Ja	40	16,2	109	43,3	11	4,2
Nein	212	83,8	142	56,3	247	95,0
Weiß nicht/keine Angabe	0	0,0	1	0,4	2	0,8
<b>Gesamt</b>	<b>252</b>	<b>100,0</b>	<b>252</b>	<b>100,0</b>	<b>260</b>	<b>100,0</b>

Tabelle KJ D12: Schriftliche fixierte Arbeitsanweisungen/ Protokolle für Gesundheitskontrollen und Vorsorgemaßnahmen im Bereich Kälber in den Betrieben.

Schriftliche Arbeitsanweisungen	Region					
	Nord		Ost		Süd	
	n	%	n	%	n	%
Ja	22	8,7	87	34,5	5	1,9
Nein	231	91,3	163	64,7	255	98,1
Weiß nicht/keine Angabe	0	0,0	2	0,8	0	0,0
<b>Gesamt</b>	<b>253</b>	<b>100,0</b>	<b>252</b>	<b>100,0</b>	<b>260</b>	<b>100,0</b>

Tabelle BA KJ D13: Separation kranker Kälber von gesunden Tieren.

Separation kranker Kälber	Region					
	Nord		Ost		Süd	
	n	%	n	%	n	%
Nein	84	33,2	124	49,2	157	60,4
Separates Krankenabteil	19	7,5	32	12,7	7	2,7
Kombiniertes Kranken-Abkalbeabteil	1	0,4	1	0,4	3	1,2
Einzeliglu	55	21,7	51	20,2	30	11,5
Einzelbox	89	35,2	43	17,1	59	22,7
Weiß nicht / keine Angabe	5	2,0	1	0,4	4	1,5
<b>Gesamt</b>	<b>253</b>	<b>100,0</b>	<b>252</b>	<b>100,0</b>	<b>260</b>	<b>100,0</b>

Tabelle BA KJ D14: Maßnahmen beim Auftreten von Durchfall bei Kälbern nach Angaben der TierhalterInnen im Interview.

Maßnahmen bei Kälberdurchfall		Region					
		Nord		Ost		Süd	
		n	%	n	%	n	%
Tränke verdünnen	Ja	9	3,6	18	7,1	14	5,4
	Nein	243	96,0	234	92,9	245	94,2
	Weiß nicht/ keine Angabe	1	0,4	0	0,0	1	0,4
	<b>Gesamt</b>	<b>253</b>	<b>100,0</b>	<b>252</b>	<b>100,0</b>	<b>260</b>	<b>100,0</b>
Tränke absetzen	Ja	38	15,0	40	15,9	26	10,0
	Nein	214	84,6	212	84,1	233	89,6
	Weiß nicht/ keine Angabe	1	0,4	0	0,0	1	0,4
	<b>Gesamt</b>	<b>253</b>	<b>100,0</b>	<b>252</b>	<b>100,0</b>	<b>260</b>	<b>100,0</b>
Tänkmenge erhöhen	Ja	2	0,8	3	1,2	1	0,4
	Nein	250	98,8	249	98,8	258	99,2
	Weiß nicht/ keine Angabe	1	0,4	0	0,0	1	0,4
	<b>Gesamt</b>	<b>253</b>	<b>100,0</b>	<b>252</b>	<b>100,0</b>	<b>260</b>	<b>100,0</b>
Tränkmenge reduzieren	Ja	41	16,2	40	15,9	101	38,8
	Nein	211	83,4	212	84,1	158	60,8
	Weiß nicht/ keine Angabe	1	0,4	0	0,0	1	0,4
	<b>Gesamt</b>	<b>253</b>	<b>100,0</b>	<b>252</b>	<b>100,0</b>	<b>260</b>	<b>100,0</b>
Elektrolyt- tränke (durchsichtig)	Ja	178	70,4	191	75,8	214	82,3
	Nein	74	29,2	61	24,2	45	17,3
	Weiß nicht/ keine Angabe	1	0,4	0	0,0	1	0,4
	<b>Gesamt</b>	<b>253</b>	<b>100,0</b>	<b>252</b>	<b>100,0</b>	<b>260</b>	<b>100,0</b>
Diättränke (undurch- sichtig)	Ja	61	24,1	115	45,6	46	17,7
	Nein	191	75,5	137	54,4	213	81,9
	Weiß nicht/ keine Angabe	1	0,4	0	0,0	1	0,4
	<b>Gesamt</b>	<b>253</b>	<b>100,0</b>	<b>252</b>	<b>100,0</b>	<b>260</b>	<b>100,0</b>
Bikarbonat- pille	Ja	75	29,6	77	30,6	84	32,3
	Nein	177	70,0	175	69,4	175	67,3
	Weiß nicht/ keine Angabe	1	0,0	0	0,0	1	0,4
	<b>Gesamt</b>	<b>253</b>	<b>100,0</b>	<b>252</b>	<b>100,0</b>	<b>260</b>	<b>100,0</b>
Sonstiges	Ja	108	42,7	76	30,2	68	26,2
	Nein	143	56,5	176	69,8	191	73,5
	Weiß nicht/ keine Angabe	2	0,8	0	0,0	1	0,4
	<b>Gesamt</b>	<b>253</b>	<b>100,0</b>	<b>252</b>	<b>100,0</b>	<b>260</b>	<b>100,0</b>



**Tabelle BA KJ D15: Zustimmung/Ablehnung der TierhalterInnen Bullenkälber angemessen zu versorgen, auch wenn ihnen dadurch wirtschaftliche Verluste entstehen.**

Angemessene Versorgung von Bullenkälbern	Region					
	Nord		Ost		Süd	
	n	%	n	%	n	%
<b>Stimme überhaupt nicht zu</b>	1	0,4	1	0,5	1	0,4
<b>Stimme nicht zu</b>	17	6,8	6	3,2	3	1,2
<b>Neutral</b>	5	2,0	2	1,1	1	0,4
<b>Stimme zu</b>	68	27,2	38	20,5	28	10,8
<b>Stimme voll und ganz zu</b>	159	63,6	133	71,9	226	86,9
<b>Weiß nicht / keine Angabe</b>	0	0,0	5	2,7	1	0,4
<b>Gesamt</b>	<b>253</b>	<b>100,0</b>	<b>252</b>	<b>100,0</b>	<b>260</b>	<b>100,0</b>

*In 70 Betrieben (N: 3, O: 67, S: 0) wurde diese Frage nicht gestellt, da der Befragte keine Entscheidungsbefugnis in diesem Betrieb hatte.*

## 5. Haltungsumfeld der Kälber – Haltungssystem und Stallklima

Tabelle KJ E1: Stallart in der bis 2 Wochen alte Kälber gehalten werden.

Stallart	Region					
	Nord		Ost		Süd	
	n	%	n	%	n	%
<b>Geschlossenes Stallgebäude</b>	79	31,2	76	31,4	90	45,5
<b>Offenes Stallgebäude</b>	66	26,1	46	19,0	66	33,3
<b>Kein Stallgebäude</b>	80	35,2	119	49,2	41	20,7
<b>Weiß nicht/keine Angabe</b>	2	0,8	1	0,4	1	0,5
<b>Gesamt</b>	<b>227</b>	<b>100,0</b>	<b>242</b>	<b>100,0</b>	<b>198</b>	<b>100,0</b>

98 Betriebe (N: 26, O: 10; S: 62) hatten am Besuchstag keine bis zwei Wochen alten Kälber. Ein geschlossenes Stallgebäude ist ein Stall mit 4 Wänden, von der keine Wand > 75 % der Fläche geöffnet ist. Ein offenes Stallgebäude ist ein Stall mit mindestens einer Stallseite, die > 75 % geöffnet ist, oder mit mindestens 3 Wänden, die mindestens 25 bis 75 % der Fläche geöffnet sind. Dächer ohne Wände und die Haltung im Freien (z. B. Iglus) wurden als kein Stallgebäude gewertet.

Tabelle KJ E2: Stallart in der Kälber ab der dritten Lebenswoche gehalten werden.

Stallart	Region					
	Nord		Ost		Süd	
	n	%	n	%	n	%
<b>Geschlossenes Stallgebäude</b>	111	48,7	124	51,0	134	56,5
<b>Offenes Stallgebäude</b>	89	35,2	72	29,6	68	28,7
<b>Kein Stallgebäude</b>	27	10,7	41	16,9	35	14,8
<b>Weiß nicht/keine Angabe</b>	1	0,4	6	2,5	0	0,0
<b>Gesamt</b>	<b>228</b>	<b>100,0</b>	<b>243</b>	<b>100,0</b>	<b>237</b>	<b>100,0</b>

57 Betriebe (N: 25, O: 9; S: 23) hatten am Besuchstag keine über zwei Wochen alten Kälber. Ein geschlossenes Stallgebäude ist ein Stall mit 4 Wänden, von der keine Wand > 75 % der Fläche geöffnet ist. Ein offenes Stallgebäude ist ein Stall mit mindestens einer Stallseite, die > 75 % geöffnet ist, oder mit mindestens 3 Wänden, die mindestens 25 bis 75 % der Fläche geöffnet sind. Dächer ohne Wände und die Haltung im Freien (z. B. Iglus) wurden als kein Stallgebäude gewertet.

Tabelle KJ E3: Art der Aufstallung von Kälbern in der Haltung der bis 2 Wochen alten Kälbern.

Art der Aufstallung	Region					
	Nord		Ost		Süd	
	n	%	n	%	n	%
Einzeliglu	117	51,5	132	54,5	68	34,3
Einzelbox	89	39,2	75	31,0	118	59,6
Gruppeniglu	1	0,4	5	2,1	1	0,5
Gruppenbox	17	7,5	27	11,2	10	5,1
Angebunden	0	0,0	2	0,8	0	0,0
Abteil mit Mutter/Kühen	3	1,3	0	0,0	1	0,5
Sonstiges	0	0,0	1	0,4	0	0,0
Weiß nicht/keine Angabe	0	0,0	0	0,0	0	0,0
<b>Gesamt</b>	<b>227</b>	<b>100,0</b>	<b>242</b>	<b>100,0</b>	<b>198</b>	<b>100,0</b>

98 Betriebe (N: 26, O: 10; S: 62) hatten am Besuchstag keine bis zwei Wochen alten Kälber.

Tabelle KJ E4: Art der Aufstallung von Kälbern in der Haltung der Kälber ab der dritten Lebenswoche.

Art der Aufstallung	Region					
	Nord		Ost		Süd	
	n	%	n	%	n	%
Einzeliglu	12	5,3	7	2,9	42	17,7
Einzelbox	6	2,6	5	2,1	56	23,6
Gruppeniglu	33	14,5	41	16,9	17	7,2
Gruppenbox	173	75,9	188	77,4	117	49,4
Angebunden	0	0,0	0	0,0	1	0,4
Abteil mit Mutter/Kühen	3	1,3	0	0,0	1	0,4
Sonstiges	1	0,4	2	0,8	3	1,3
Weiß nicht/keine Angabe	0	0,0	0	0,0	0	0,0
<b>Gesamt</b>	<b>228</b>	<b>100,0</b>	<b>243</b>	<b>100,0</b>	<b>237</b>	<b>100,0</b>

57 Betriebe (N: 25, O: 9; S: 23) hatten am Besuchstag keine Kälber ab der dritten Lebenswoche.

Tabelle KJ E5: Einzel- und Gruppenhaltung von bis 2 Wochen alten Kälbern.

Haltungsart	Region					
	Nord		Ost		Süd	
	n	%	n	%	n	%
Einzelhaltung	206	90,7	209	86,4	186	93,9
Gruppenhaltung	18	7,9	32	13,2	11	5,6
Sonstiges	3	1,3	1	0,4	1	0,5
Weiß nicht/keine Angabe	0	0,0	0	0,0	0	0,0
<b>Gesamt</b>	<b>227</b>	<b>100,0</b>	<b>242</b>	<b>100,0</b>	<b>198</b>	<b>100,0</b>

98 Betriebe (N: 26, O: 10; S: 62) hatten am Besuchstag keine bis zwei Wochen alten Kälber. Die Kategorie Einzelhaltung setzt sich zusammen aus den erhobenen Ausprägungen Einzeliglu, Einzelbox und Angebunden, die Kategorie Gruppenhaltung aus den erhobenen Ausprägungen Gruppenbox und Gruppeniglu und die Kategorie Sonstiges aus den erhobenen Ausprägungen Abteil mit Mutter, Abteil mit Kühen und Sonstiges.

Tabelle KJ E6: Einzel- und Gruppenhaltung von Kälbern ab der dritten Lebenswoche.

Haltungsart	Region					
	Nord		Ost		Süd	
	n	%	n	%	n	%
<b>Einzelhaltung</b>	18	7,9	12	4,9	99	41,8
<b>Gruppenhaltung</b>	206	90,4	229	94,2	134	56,5
<b>Sonstiges</b>	4	1,7	2	0,8	4	1,7
<b>Weiß nicht/keine Angabe</b>	0	0,0	0	0,0	0	0,0
<b>Gesamt</b>	<b>228</b>	<b>100,0</b>	<b>243</b>	<b>100,0</b>	<b>237</b>	<b>100,0</b>

57 Betriebe (N: 25, O: 9; S: 23) hatten am Besuchstag keine Kälber ab der dritten Lebenswoche. Die Kategorie Einzelhaltung setzt sich zusammen aus den erhobenen Ausprägungen Einzeliglu, Einzelbox und Angebunden, die Kategorie Gruppenhaltung aus den erhobenen Ausprägungen Gruppenbox und Gruppeniglu und die Kategorie Sonstiges aus den erhobenen Ausprägungen Abteil mit Mutter, Abteil mit Kühen und Sonstiges. Ständen am Besuchstag Kälber allein in einer Gruppenbox, da es keine Altersgenossen in den eher kleineren Betrieben gab, wurde dies als Einzelhaltung gewertet.

Tabelle KJ E7: Einzel- und Gruppenhaltung von Kälbern ab der dritten Lebenswoche, aufgeschlüsselt nach Betriebsgröße..

Betriebsgröße	Haltungsform	Region					
		Nord		Ost		Süd	
		n	%	n	%	n	%
<b>1 – 40 Kühe</b>	<b>Einzelhaltung</b>	1	5,3	2	20,0	61	53,0
	<b>Gruppenhaltung</b>	18	94,7	8	80,0	54	47,0
	<b>Gesamt</b>	<b>19</b>	<b>100,0</b>	<b>10</b>	<b>100,0</b>	<b>115</b>	<b>100,0</b>
<b>41 – 60 Kühe</b>	<b>Einzelhaltung</b>	4	11,1	2	33,3	20	32,8
	<b>Gruppenhaltung</b>	32	88,9	4	66,7	41	67,2
	<b>Gesamt</b>	<b>36</b>	<b>100,0</b>	<b>6</b>	<b>100,0</b>	<b>61</b>	<b>100,0</b>
<b>61 – 120 Kühe</b>	<b>Einzelhaltung</b>	7	6,8	0	0,0	17	31,5
	<b>Gruppenhaltung</b>	96	93,2	29	100,0	37	68,5
	<b>Gesamt</b>	<b>103</b>	<b>100,0</b>	<b>29</b>	<b>100,0</b>	<b>54</b>	<b>100,0</b>
<b>121 – 240 Kühe</b>	<b>Einzelhaltung</b>	5	8,6	2	3,0	0	0,0
	<b>Gruppenhaltung</b>	53	91,4	65	97,0	3	100,0
	<b>Gesamt</b>	<b>58</b>	<b>100,0</b>	<b>67</b>	<b>100,0</b>	<b>3</b>	<b>100,0</b>
<b>&gt; 240 Kühe</b>	<b>Einzelhaltung</b>	1	12,5	12	5,0	0	
	<b>Gruppenhaltung</b>	7	87,5	229	95,0	0	
	<b>Gesamt</b>	<b>8</b>	<b>100,0</b>	<b>241</b>	<b>100,0</b>	<b>0</b>	

57 Betriebe (N: 25, O: 9; S: 23) hatten am Besuchstag keine über zwei Wochen alten Kälber. Die Kategorie Einzelhaltung setzt sich zusammen aus den erhobenen Ausprägungen Einzeliglu und Einzelbox und die Kategorie Gruppenhaltung aus den erhobenen Ausprägungen Gruppenbox und Gruppeniglu. Die erhobenen Ausprägungen Angebunden, Abteil mit Mutter, Abteil mit Kühen und Sonstiges werden in dieser Darstellung nicht berücksichtigt. Ständen am Besuchstag Kälber allein in einer Gruppenbox, da es keine Altersgenossen in den eher kleineren Betrieben gab, wurde dies als Einzelhaltung gewertet.

Tabelle KJ E8: Umstallungshäufigkeit von Saugkälbern.

Umstellungen	Region					
	Nord		Ost		Süd	
	n	%	n	%	n	%
Gar nicht	9	3,6	6	2,4	17	6,5
Einmal	99	39,1	79	31,3	153	58,8
Zweimal	97	38,3	94	37,3	65	25,0
Dreimal und häufiger	44	17,4	71	28,2	24	9,2
Weiß nicht/keine Angabe/trifft nicht zu	4	1,6	2	0,8	1	0,4
<b>Gesamt</b>	<b>253</b>	<b>100,0</b>	<b>252</b>	<b>100,0</b>	<b>260</b>	<b>100,0</b>

Tabelle KJ E9: Kontaktmöglichkeiten von Kälbern in Einzelglus in der Haltung der bis 2 Wochen alten Kälbern.

Kontaktmöglichkeiten	Region					
	Nord		Ost		Süd	
	n	%	n	%	n	%
Nein	6	5,1	4	3,0	5	7,4
Ja, nur Sichtkontakt	36	30,8	41	31,1	23	33,8
Ja, Sicht- und Berührungskontakt	75	64,1	87	65,9	40	58,8
Weiß nicht/keine Angabe	0	0,0	0	0,0	0	0,0
<b>Gesamt</b>	<b>117</b>	<b>100,0</b>	<b>132</b>	<b>100,0</b>	<b>68</b>	<b>100,0</b>

98 Betriebe (N: 26, O: 10; S: 62) hatten am Besuchstag keine bis zwei Wochen alten Kälber. 350 Betriebe (N: 110, O: 110; S: 130) nutzten am Besuchstag zu einem überwiegenden Teil keine Einzelglus in dieser Alterskatgorie.

Tabelle KJ E10: Kontaktmöglichkeiten von Kälbern in Einzelglus in der Haltung der Kälber ab der dritten Lebenswoche.

Kontaktmöglichkeiten	Region					
	Nord		Ost		Süd	
	n	%	n	%	n	%
Nein	0	0,0	0	0,0	3	7,1
Ja, nur Sichtkontakt	4	33,3	1	14,3	10	23,8
Ja, Sicht- und Berührungskontakt	8	66,7	6	85,7	28	66,7
Weiß nicht/keine Angabe	0	0,0	0	0,0	1	2,4
<b>Gesamt</b>	<b>12</b>	<b>100,0</b>	<b>7</b>	<b>100,0</b>	<b>42</b>	<b>100,0</b>

57 Betriebe (N: 25, O: 9; S: 23) hatten am Besuchstag keine Kälber ab der dritten Lebenswoche. 647 Betriebe (N: 216, O: 236; S: 195) nutzten am Besuchstag zu einem überwiegenden Teil keine Einzelglus in dieser Alterskatgorie.

Tabelle KJ E11: Anteil Einzelboxen/-iglus, die mindestens 1,2 m x 0,8 m groß sind, in der Haltung der bis 2 Wochen alten Kälbern.

Anteil Einzelboxen/-iglus, die die Mindestmaße erfüllen	Region					
	Nord		Ost		Süd	
	n	%	n	%	n	%
Nein oder < 50 %	7	3,4	7	3,4	5	2,7
≥ 50 %	5	2,4	5	2,4	5	2,7
Alle	190	92,2	193	93,2	176	94,6
Weiß nicht/keine Angabe	4	2,0	2	1,0	0	0,0
<b>Gesamt</b>	<b>206</b>	<b>100,0</b>	<b>207</b>	<b>100,0</b>	<b>186</b>	<b>100,0</b>

98 Betriebe (N: 26, O: 10; S: 62) hatten am Besuchstag keine bis zwei Wochen alten Kälber. 68 Betriebe (N: 21, O: 35; S: 12) nutzten am Besuchstag zu einem überwiegenden Teil keine Einzelboxen oder Einzeliglus in dieser Alterskatgorie.

Tabelle KJ E12: Anteil Einzelboxen/-iglus mit mehr als einem Kalb in der Haltung der bis 2 Wochen alten Kälbern.

Anteil Einzelboxen/-iglus mit mehr als einem Kalb	Region					
	Nord		Ost		Süd	
	n	%	n	%	n	%
≤ 10 % der Einzelboxen/-iglus	196	95,1	196	94,7	175	94,1
> 10 % der Einzelboxen/-iglus	7	3,4	11	5,3	10	5,4
Weiß nicht/keine Angabe	3	1,5	0	0,0	1	0,5
<b>Gesamt</b>	<b>206</b>	<b>100,0</b>	<b>207</b>	<b>100,0</b>	<b>186</b>	<b>100,0</b>

98 Betriebe (N: 26, O: 10; S: 62) hatten am Besuchstag keine bis zwei Wochen alten Kälber. 68 Betriebe (N: 21, O: 35; S: 12) nutzten am Besuchstag zu einem überwiegenden Teil keine Einzelboxen oder Einzeliglus in dieser Alterskatgorie.

Tabelle KJ E13: Vorhandensein eines Auslaufs an Einzeliglus in der Haltung der bis 2 Wochen alten Kälbern.

Auslauf vorhanden	Region					
	Nord		Ost		Süd	
	n	%	n	%	n	%
Nein oder < 50 % der Einzeliglus	4	3,4	9	6,8	2	2,9
≥ 50 % der Einzeliglus	8	6,8	7	5,3	5	7,4
Alle Einzeliglus	104	88,9	115	87,1	61	89,7
Weiß nicht/keine Angabe	1	0,9	1	0,8	0	0,0
<b>Gesamt</b>	<b>117</b>	<b>100,0</b>	<b>132</b>	<b>100,0</b>	<b>68</b>	<b>100,0</b>

98 Betriebe (N: 26, O: 10; S: 62) hatten am Besuchstag keine bis zwei Wochen alten Kälber. 350 Betriebe (N: 110, O: 110; S: 130) nutzten am Besuchstag zu einem überwiegenden Teil keine Einzeliglus in dieser Alterskatgorie.

**Tabelle KJ E14: Anteil Einzelboxen, die mindestens 1,2 m x 1,6 m (mit Außentrog) bzw. 1,2 m x 1,8 m (mit Innentrog) groß sind, in der Haltung von Kälbern ab der dritten Lebenswoche.**

Anteil Einzelboxen, die die Mindestmaße erfüllen	Region					
	Nord		Ost		Süd	
	n	%	n	%	n	%
Nein oder < 50 %	0	0,0	0	0,0	12	21,4
≥ 50 %	0	0,0	0	0,0	6	10,7
Alle	4	66,7	4	80,0	38	67,9
Weiß nicht/keine Angabe	2	33,3	1	20,0	0	0,0
<b>Gesamt</b>	<b>6</b>	<b>100,0</b>	<b>5</b>	<b>100,0</b>	<b>56</b>	<b>100,0</b>

57 Betriebe (N: 25, O: 9; S: 23) hatten am Besuchstag keine Kälber ab der dritten Lebenswoche. 68 Betriebe (N: 222, O: 238; S: 181) nutzten am Besuchstag zu einem überwiegenden Teil keine Einzelboxen in dieser Alterskatgorie.

**Tabelle KJ E15: Anteil Gruppenboxen, die mindestens 4 m<sup>2</sup> groß sind, in der Haltung von Kälbern ab der dritten Lebenswoche.**

Anteil Gruppenboxen, die die Mindestmaße erfüllen	Region					
	Nord		Ost		Süd	
	n	%	n	%	n	%
Nein oder < 50 %	2	0,8	0	0,0	2	1,7
≥ 50 %	7	4,0	1	0,5	1	0,9
Alle	160	92,5	183	97,3	114	97,4
Weiß nicht/keine Angabe	4	2,3	4	2,1	0	0,0
<b>Gesamt</b>	<b>173</b>	<b>100,0</b>	<b>188</b>	<b>100,0</b>	<b>117</b>	<b>100,0</b>

57 Betriebe (N: 25, O: 9; S: 23) hatten am Besuchstag keine Kälber ab der dritten Lebenswoche. 230 Betriebe (N: 55, O: 55; S: 120) nutzten am Besuchstag zu einem überwiegenden Teil keine Gruppenboxen in dieser Alterskatgorie.

**Tabelle KJ E16: Anteil Gruppenboxen, die mindestens ein Flächenangebot von 1,3 m<sup>2</sup> pro Kalb vorweisen, in der Haltung von Kälbern ab der dritten Lebenswoche.**

Anteil Gruppenboxen, die die Mindestmaße erfüllen	Region					
	Nord		Ost		Süd	
	n	%	n	%	n	%
Nein oder < 50 %	1	0,6	3	1,6	3	2,6
≥ 50 %	4	2,3	3	1,6	2	1,7
Alle	165	95,4	177	94,1	112	95,7
Weiß nicht/keine Angabe	3	1,7	5	2,7	0	0,0
<b>Gesamt</b>	<b>173</b>	<b>100,0</b>	<b>188</b>	<b>100,0</b>	<b>117</b>	<b>100,0</b>

57 Betriebe (N: 25, O: 9; S: 23) hatten am Besuchstag keine Kälber ab der dritten Lebenswoche. 230 Betriebe (N: 55, O: 55; S: 120) nutzten am Besuchstag zu einem überwiegenden Teil keine Gruppenboxen in dieser Alterskatgorie.

Tabelle KJ E17: Einstreumaterial im Liegebereich der Kälber in der Haltung der bis 2 Wochen alten Kälbern.

Einstreumaterial	Region					
	Nord		Ost		Süd	
	n	%	n	%	n	%
<b>Stroh</b>	225	99,1	240	99,2	185	93,4
<b>Andere Einstreu</b>	1	0,4	2	0,8	13	6,6
<b>Keine Einstreu, Gummimatte</b>	0	0,0	0	0,0	0	0,0
<b>Keine Einstreu, keine Gummimatte</b>	1	0,4	0	0,0	0	0,0
<b>Weiß nicht/keine Angabe</b>	0	0,0	0	0,0	0	0,0
<b>Gesamt</b>	<b>227</b>	<b>100,0</b>	<b>242</b>	<b>100,0</b>	<b>198</b>	<b>100,0</b>

98 Betriebe (N: 26, O: 10; S: 62) hatten am Besuchstag keine bis zwei Wochen alten Kälber.

Tabelle KJ E18: Einstreumaterial im Liegebereich der Kälber in der Haltung der Kälber ab der dritten Lebenswoche.

Einstreumaterial	Region					
	Nord		Ost		Süd	
	n	%	n	%	n	%
<b>Stroh</b>	225	98,7	240	98,8	213	88,8
<b>Andere Einstreu</b>	1	0,4	3	1,2	16	6,8
<b>Keine Einstreu, Gummimatte</b>	0	0,0	0	0,0	3	1,3
<b>Keine Einstreu, keine Gummimatte</b>	2	0,9	0	0,0	5	2,1
<b>Weiß nicht/keine Angabe</b>	0	0,0	0	0,0	0	0,0
<b>Gesamt</b>	<b>228</b>	<b>100,0</b>	<b>243</b>	<b>100,0</b>	<b>237</b>	<b>100,0</b>

57 Betriebe (N: 25, O: 9; S: 23) hatten am Besuchstag keine Kälber ab der dritten Lebenswoche.

Tabelle KJ E19: Nesting Score bei bis 2 Wochen alten Kälbern.

Nesting Score	Region					
	Nord		Ost		Süd	
	n	%	n	%	n	%
<b>Spärlich eingestreut (Score 1)</b>	76	33,0	46	19,1	53	26,8
<b>Mäßig eingestreut (Score 2)</b>	110	47,8	122	50,6	105	53,0
<b>Gut eingestreut (Score 3)</b>	22	9,6	72	29,9	10	5,1
<b>Weiß nicht/keine Angabe</b>	22	9,6	1	0,4	30	15,2
<b>Gesamt</b>	<b>230</b>	<b>100,0</b>	<b>241</b>	<b>100,0</b>	<b>198</b>	<b>100,0</b>

96 Betriebe (N: 23, O: 11; S: 62) hatten am Besuchstag keine bis zwei Wochen alten Kälber oder die Kälber wurden einstreulos gehalten.



Tabelle KJ E20: Nesting Score bei Kälbern ab der dritten Lebenswoche.

Nesting Score	Region					
	Nord		Ost		Süd	
	n	%	n	%	n	%
<b>Spärlich eingestreut (Score 1)</b>	77	33,5	40	16,5	77	32,8
<b>Mäßig eingestreut (Score 2)</b>	100	43,5	143	59,1	92	39,1
<b>Gut eingestreut (Score 3)</b>	14	6,1	59	24,4	14	6,0
<b>Weiß nicht/keine Angabe</b>	39	17,0	0	0,0	52	22,1
<b>Gesamt</b>	<b>230</b>	<b>100,0</b>	<b>242</b>	<b>100,0</b>	<b>235</b>	<b>100,0</b>

58 Betriebe (N: 23, O: 10; S: 25) hatten am Besuchstag keine über zwei Wochen alten Kälber oder die Kälber wurden einstreulos gehalten.

Tabelle KJ E21: Umstellungshäufigkeit von Saugkälbern, aufgeschlüsselt nach der Betriebsgröße.

Betriebsgröße	Umstellungshäufigkeit	Region					
		Nord		Ost		Süd	
		n	%	n	%	n	%
<b>1 – 40 Kühe</b>	<b>Gar nicht</b>	1	3,3	3	20,0	16	11,6
	<b>Einmal</b>	17	56,7	7	46,7	87	63,0
	<b>Zweimal</b>	8	26,7	3	20,0	27	19,6
	<b>Dreimal und häufiger</b>	4	13,3	2	13,3	8	5,8
	<b>Gesamt</b>	<b>30</b>	<b>100,0</b>	<b>15</b>	<b>100,0</b>	<b>138</b>	<b>100,0</b>
<b>41 – 60 Kühe</b>	<b>Gar nicht</b>	2	5,0	0	0,0	1	1,6
	<b>Einmal</b>	15	37,5	5	71,4	37	57,8
	<b>Zweimal</b>	18	45,0	2	28,6	21	32,8
	<b>Dreimal und häufiger</b>	5	12,5	0	0,0	5	7,8
	<b>Gesamt</b>	<b>40</b>	<b>100,0</b>	<b>7</b>	<b>100,0</b>	<b>64</b>	<b>100,0</b>
<b>61 – 120 Kühe</b>	<b>Gar nicht</b>	5	4,5	0	0,0	0	0,0
	<b>Einmal</b>	51	45,5	14	46,7	27	50,0
	<b>Zweimal</b>	39	34,8	13	43,3	17	31,5
	<b>Dreimal und häufiger</b>	17	15,2	3	10,0	10	18,5
	<b>Gesamt</b>	<b>112</b>	<b>100,0</b>	<b>30</b>	<b>100,0</b>	<b>54</b>	<b>100,0</b>
<b>121 – 240 Kühe</b>	<b>Gar nicht</b>	0	0,0	2	2,9	0	0,0
	<b>Einmal</b>	14	24,1	22	32,4	2	66,7
	<b>Zweimal</b>	29	50,0	26	38,2	0	0,0
	<b>Dreimal und häufiger</b>	15	25,9	18	26,5	1	33,3
	<b>Gesamt</b>	<b>58</b>	<b>100,0</b>	<b>68</b>	<b>100,0</b>	<b>3</b>	<b>100,0</b>
<b>&gt; 240 Kühe</b>	<b>Gar nicht</b>	1	11,1	1	0,8	0	
	<b>Einmal</b>	2	22,2	31	23,8	0	
	<b>Zweimal</b>	3	33,3	50	38,5	0	
	<b>Dreimal und häufiger</b>	3	33,3	48	36,9	0	
	<b>Gesamt</b>	<b>9</b>	<b>100,0</b>	<b>130</b>	<b>100,0</b>	<b>0</b>	

7 Betriebe (N: 4, O: 2, S: 1) machten zur Umstellungshäufigkeit keine Angabe oder zogen keine Kälber auf.

**Tabelle KJ E22: Licht (Zeitungstest im Liegebereich) von bis 2 Wochen alten Kälbern, die in Ställen gehalten werden.**

Ergebnis des Zeitungstests	Region					
	Nord		Ost		Süd	
	n	%	n	%	n	%
<b>Gut lesbar</b>	136	93,2	120	97,6	131	83,4
<b>Schwer lesbar</b>	6	4,1	3	2,4	24	15,3
<b>Nicht lesbar</b>	2	1,4	0	0,0	2	1,3
<b>Weiß nicht/keine Angabe</b>	2	1,4	0	0,0	0	0,0
<b>Gesamt</b>	<b>146</b>	<b>100,0</b>	<b>123</b>	<b>100,0</b>	<b>157</b>	<b>100,0</b>

339 Betriebe (N: 107, O: 129; S: 103) hatten am Besuchstag keine Kälber bis zwei Wochen oder hielten ihre Kälber nicht in einem Stall.

**Tabelle KJ E23: Licht (Zeitungstest im Liegebereich) von Kälbern ab der dritten Lebenswoche, die in Ställen gehalten werden.**

Ergebnis des Zeitungstests	Region					
	Nord		Ost		Süd	
	n	%	n	%	n	%
<b>Gut lesbar</b>	193	96,0	191	94,6	178	88,1
<b>Schwer lesbar</b>	7	3,5	10	5,0	21	10,4
<b>Nicht lesbar</b>	1	0,5	0	0,0	1	0,5
<b>Weiß nicht/keine Angabe</b>	0	0,0	1	0,5	2	1,0
<b>Gesamt</b>	<b>201</b>	<b>100,0</b>	<b>202</b>	<b>100,0</b>	<b>157</b>	<b>100,0</b>

160 Betriebe (N: 52, O: 50; S: 58) hatten am Besuchstag keine Kälber über 2 Wochen oder hielten ihre Kälber nicht in einem Stall.

## 6. Hygiene und Management

Tabelle KJ F1: Hygienemaßnahmen von Boxen und Iglus vor Neueinstellung von Kälbern nach Angaben der TierhalterInnen im Interview.

Hygienemaßnahmen	Region					
	Nord		Ost		Süd	
	n	%	n	%	n	%
Reinigung, Desinfektion, Leerstand	51	20,2	113	44,8	25	9,6
Reinigung, Desinfektion	40	15,8	62	24,6	21	8,1
Reinigung, Leerstand	63	24,9	36	14,3	103	39,6
Nur Reinigung	54	21,3	21	8,3	89	34,2
Nur Leerstand	14	5,5	5	2,0	6	2,3
Sonstiges	1	0,4	4	1,6	3	1,2
Nichts	30	11,9	11	4,4	13	5,0
Weiß nicht/ keine Angabe	0	0,0	0	0,0	0	0,0
<b>Gesamt</b>	<b>253</b>	<b>100,0</b>	<b>252</b>	<b>100,0</b>	<b>260</b>	<b>100,0</b>

Tabelle KJ F2: Desinfektion von Boxen und Iglus vor Neueinstellung von Kälbern nach Angaben der TierhalterInnen im Interview, aufgeschlüsselt nach Betriebsgröße.

Betriebsgröße	Desinfektion	Region					
		Nord		Ost		Süd	
		n	%	n	%	n	%
1 – 40 Kühe	Ja	9	28,1	5	31,3	19	13,7
	Nein	22	68,8	10	62,5	119	85,6
	Weiß nicht/keine Angabe	1	3,1	1	6,3	1	0,7
	<b>Gesamt</b>	<b>32</b>	<b>100,0</b>	<b>16</b>	<b>100,0</b>	<b>139</b>	<b>100,0</b>
41 – 60 Kühe	Ja	13	32,5	3	42,9	11	17,2
	Nein	27	67,5	4	57,1	52	81,3
	Weiß nicht/keine Angabe	0	0,0	0	0,0	1	1,6
	<b>Gesamt</b>	<b>40</b>	<b>100,0</b>	<b>7</b>	<b>100,0</b>	<b>64</b>	<b>100,0</b>
61 – 120 Kühe	Ja	40	35,4	17	56,7	16	29,6
	Nein	73	64,6	13	43,3	38	70,4
	Weiß nicht/keine Angabe	0	0,0	0	0,0	0	0,0
	<b>Gesamt</b>	<b>113</b>	<b>100,0</b>	<b>30</b>	<b>100,0</b>	<b>54</b>	<b>100,0</b>
121 – 240 Kühe	Ja	30	50,8	38	55,1	0	0,0
	Nein	29	49,2	31	44,9	3	100,0
	Weiß nicht/keine Angabe	0	0,0	0	0,0	0	0,0
	<b>Gesamt</b>	<b>59</b>	<b>100,0</b>	<b>69</b>	<b>100,0</b>	<b>3</b>	<b>100,0</b>
> 240 Kühe	Ja	1	11,1	115	88,5	0	
	Nein	8	88,9	15	11,5	0	
	Weiß nicht/keine Angabe	0	0,0	0	0,0	0	
	<b>Gesamt</b>	<b>9</b>	<b>100,0</b>	<b>130</b>	<b>100,0</b>	<b>0</b>	

**Tabelle BA KJ F3: Versetzen von Iglus vor Neueinstellung von Kälbern nach Angaben der TierhalterInnen im Interview.**

Versetzen von Iglus	Region					
	Nord		Ost		Süd	
	n	%	n	%	n	%
<b>Ja</b>	49	38,6	77	51,3	30	29,4
<b>Nein</b>	77	60,6	72	48,0	69	67,6
<b>Weiß nicht/ keine Angabe</b>	1	0,8	1	0,7	3	2,9
<b>Gesamt</b>	<b>127</b>	<b>100,0</b>	<b>150</b>	<b>100,0</b>	<b>102</b>	<b>100,0</b>

*Insgesamt 386 Betriebe (N: 126, O: 102, S: 158) setzten am Besuchstag keine Iglus zur Kälberhaltung ein.*

**Tabelle BA KJ F4: Kälberhygienescore\* auf Betriebsebene.**

Region	n	Mean	Q 10 %	Q 25 %	Median	Q 75 %	Q 90 %	Missing
<b>Nord</b>	253	3,6	3,0	3,2	3,4	3,8	4,3	16
<b>Ost</b>	252	3,8	3,1	3,3	3,8	4,2	4,6	5
<b>Süd</b>	260	3,6	3,0	3,1	3,4	3,8	4,3	13

*\* Summe aus dem Scoring der drei Körperregionen (Bauch, Seite und Hinteransicht)*

Tabelle KJ F5: Starke Verschmutzung der Hinteransicht (Score=3) auf Einzeltierebene, aufgeschlüsselt nach Betriebsgröße.

Betriebsgröße	Hygienescore Hinteransicht	Region					
		Nord		Ost		Süd	
		n	%	n	%	n	%
1 – 40 Kühe	Ja	3	1,6	0	0,0	28	4,7
	Nein	166	88,8	55	91,7	510	86,3
	Nicht erhoben	18	9,6	5	8,3	53	9,0
	<b>Gesamt</b>	<b>187</b>	<b>100,0</b>	<b>60</b>	<b>100,0</b>	<b>591</b>	<b>100,0</b>
41 – 60 Kühe	Ja	7	2,3	3	4,8	23	3,7
	Nein	267	86,1	59	95,2	534	86,3
	Nicht erhoben	36	11,6	0	0,0	62	10,0
	<b>Gesamt</b>	<b>310</b>	<b>100,0</b>	<b>62</b>	<b>100,0</b>	<b>619</b>	<b>100,0</b>
61 – 120 Kühe	Ja	48	3,5	30	8,4	29	4,0
	Nein	1161	84,6	328	91,6	588	81,7
	Nicht erhoben	164	11,9	0	0,0	103	14,3
	<b>Gesamt</b>	<b>1373</b>	<b>100,0</b>	<b>358</b>	<b>100,0</b>	<b>720</b>	<b>100,0</b>
121 – 240 Kühe	Ja	47	3,8	170	10,4	5	6,6
	Nein	946	75,8	1389	85,3	42	55,3
	Nicht erhoben	255	20,4	70	4,3	29	38,2
	<b>Gesamt</b>	<b>1248</b>	<b>100,0</b>	<b>1629</b>	<b>100,0</b>	<b>76</b>	<b>100,0</b>
> 240 Kühe	Ja	34	9,9	900	13,6	0	
	Nein	307	89,8	4591	69,3	0	
	Nicht erhoben	1	0,3	1135	17,1	0	
	<b>Gesamt</b>	<b>342</b>	<b>100,0</b>	<b>6626</b>	<b>100,0</b>	<b>0</b>	

Tabelle KJ F6: Starke Verschmutzung von Kälbern (Gesamthygienescore 7, 8 oder 9) auf Einzeltierebene.

Starke Verschmutzung	Region					
	Nord		Ost		Süd	
	n	%	n	%	n	%
Ja (Score 7, 8 oder 9)	105	3,0	315	3,6	32	1,6
Nein (Score 3 – 6)	3311	96,1	8404	96,3	1954	98,0
Nicht erhoben	28	0,8	10	0,1	7	0,4
<b>Gesamt</b>	<b>3444</b>	<b>99,9*</b>	<b>8729</b>	<b>100,0</b>	<b>1993</b>	<b>100,0</b>

\*Rundungsfehler

Tabelle BA KJ F7: Verschmutzungs- und Feuchtigkeitsgrad der Liegeflächen in der Haltung der bis zwei Wochen alten Kälber.

Zustand der Liegeflächen		Region					
		Nord		Ost		Süd	
		n	%	n	%	n	%
Verschmutzungs- grad	Sauber oder einzelne Kothaufen	210	92,5	201	83,1	183	92,4
	≤ 50 % der Fläche verschmutzt	15	6,6	39	16,1	15	7,6
	> 50 % der Fläche verschmutzt	0	0,0	2	0,8	0	0,0
	Komplett verschmutzt	0	0,0	0	0,0	0	0,0
	Weiß nicht/ keine Angabe	2	0,9	0	0,0	0	0,0
<b>Gesamt</b>		<b>227</b>	<b>100,0</b>	<b>242</b>	<b>100,0</b>	<b>198</b>	<b>100,0</b>
Feuchtigkeits- grad	Trocken	166	73,1	154	63,6	131	66,2
	Stellenweise feucht	55	24,2	81	33,5	52	26,3
	> 50 % der Fläche feucht	4	1,8	6	2,5	13	6,6
	Nass	0	0,0	0	0,0	2	1,0
	Weiß nicht/ keine Angabe	2	0,8	1	0,4	0	0,0
<b>Gesamt</b>		<b>227</b>	<b>100,0</b>	<b>242</b>	<b>100,0</b>	<b>198</b>	<b>100,0</b>

98 Betriebe (N: 26, O: 10; S: 62) hatten am Besuchstag keine bis zwei Wochen alten Kälber.

Tabelle BA KJ F8: Verschmutzungs- und Feuchtigkeitsgrad der Liegeflächen in der Haltung der Kälber ab der dritten Lebenswoche.

Zustand der Liegeflächen		Region					
		Nord		Ost		Süd	
		n	%	n	%	n	%
Verschmutzungs- grad	Sauber oder einzelne Kothaufen	169	74,1	178	73,3	181	76,4
	≤ 50 % der Fläche verschmutzt	50	21,9	57	23,5	47	19,8
	> 50 % der Fläche verschmutzt	9	3,9	7	2,9	7	3,0
	Komplett verschmutzt	0	0,0	0	0,0	1	0,4
	Weiß nicht/ keine Angabe	0	0,0	1	0,4	1	0,4
<b>Gesamt</b>		<b>228</b>	<b>100,0</b>	<b>243</b>	<b>100,0</b>	<b>237</b>	<b>100,0</b>
Feuchtigkeits- grad	Trocken	140	61,4	145	59,7	111	46,8
	Stellenweise feucht	77	33,8	81	33,3	95	40,1
	> 50 % der Fläche feucht	9	3,9	13	5,3	25	10,5
	Nass	0	0,0	0	0,0	3	1,3
	Weiß nicht/ keine Angabe	2	0,9	4	1,6	3	1,3
<b>Gesamt</b>		<b>228</b>	<b>100,0</b>	<b>243</b>	<b>100,0</b>	<b>237</b>	<b>100,0</b>

57 Betriebe (N: 25, O: 9; S: 23) hatten am Besuchstag keine Kälber ab der dritten Lebenswoche.

Tabelle BA KJ F9: Vorwiegender Abkalbeort (Mehrfachantwort) nach Angaben der TierhalterInnen im Interview.

Abkalbeort		Region					
		Nord		Ost		Süd	
		n	%	n	%	n	%
Übliche Aufstallung	Ja	17	6,7	16	6,3	123	47,3
	Nein	234	92,5	236	93,7	137	52,7
	Weiß nicht/ keine Angabe	2	0,8	0	0,0	0	0,0
	<b>Gesamt</b>	<b>253</b>	<b>100,0</b>	<b>252</b>	<b>100,0</b>	<b>260</b>	<b>100,0</b>
Abkalbebox für eine Kuh	Ja	73	28,9	46	18,3	30	11,5
	Nein	178	70,4	206	81,7	230	88,5
	Weiß nicht/ keine Angabe	2	0,8	0	0,0	0	0,0
	<b>Gesamt</b>	<b>253</b>	<b>100,0</b>	<b>252</b>	<b>100,0</b>	<b>260</b>	<b>100,0</b>
Abkalbebox für mehrere Kühe	Ja	108	42,7	191	75,8	56	21,5
	Nein	142	56,1	61	24,2	204	78,5
	Weiß nicht/ keine Angabe	3	1,2	0	0,0	0	0,0
	<b>Gesamt</b>	<b>253</b>	<b>100,0</b>	<b>252</b>	<b>100,0</b>	<b>260</b>	<b>100,0</b>
Kombiniertes Abkalbe- Krankenabteil	Ja	52	20,6	8	3,2	44	16,9
	Nein	200	79,1	244	96,8	216	83,1
	Weiß nicht/ keine Angabe	1	0,4	0	0,0	0	0,0
	<b>Gesamt</b>	<b>253</b>	<b>100,0</b>	<b>252</b>	<b>100,0</b>	<b>260</b>	<b>100,0</b>
Weide	Ja	34	13,4	19	7,5	16	6,2
	Nein	218	86,2	233	92,5	244	93,8
	Weiß nicht/ keine Angabe	1	0,4	0	0,0	0	0,0
	<b>Gesamt</b>	<b>253</b>	<b>100,0</b>	<b>252</b>	<b>100,0</b>	<b>260</b>	<b>100,0</b>
Anderer Bereich	Ja	1	0,4	1	0,4	13	5,0
	Nein	250	98,8	251	99,6	247	95,0
	Weiß nicht/ keine Angabe	2	0,8	0	0,0	0	0,0
	<b>Gesamt</b>	<b>253</b>	<b>100,0</b>	<b>252</b>	<b>100,0</b>	<b>260</b>	<b>100,0</b>

**Tabelle KJ F10: Aufstallungsform der Kühe in den Betrieben, bei denen die Abkalbungen in der üblichen betrieblichen Aufstallungsform stattfanden.**

Gescorte Kühe in der jeweiligen Aufstallungsform	Region					
	Nord		Ost		Süd	
	n	%	n	%	n	%
100 % Anbindehaltung	0	0,0	0	0,0	65	52,8
100 % Boxenlaufstall	4	23,5	2	12,5	38	30,9
100 % Strohabteil	0	0,0	4	25,0	1	0,8
100 % Weidehaltung	3	17,6	1	6,3	0	0,0
Gemischte Aufstallung	10	58,8	9	56,3	19	15,4
<b>Gesamt</b>	<b>17</b>	<b>100,0</b>	<b>16</b>	<b>100,0</b>	<b>123</b>	<b>100,0</b>

609 Betriebe (N: 236, O: 236, S: 137) ließen ihre Kälber nicht in der üblichen Aufstallungsform kalben und werden in dieser Tabelle nicht dargestellt. Es wird dargestellt, in welcher Aufstallungsform die gescorten Kühe am Besuchstag gehalten wurden.

**Tabelle BA KJ F11: Verbleib des Kalbes nach der Geburt für eine bestimmte Zeit bei der Mutter nach Angaben der TierhalterInnen im Interview.**

Verbleib bei der Mutter	Region					
	Nord		Ost		Süd	
	n	%	n	%	n	%
Ja	143	56,5	116	46,0	86	33,1
Nein	109	43,1	134	53,2	174	66,9
Weiß nicht/keine Angabe	1	0,4	2	0,8	0	0,0
<b>Gesamt</b>	<b>253</b>	<b>100,0</b>	<b>252</b>	<b>100,0</b>	<b>260</b>	<b>100,0</b>

**Tabelle BA KJ F12: Zeit, die Kälber nach der Geburt für eine bestimmte Zeit bei der Mutter bleiben, nach Angaben der TierhalterInnen im Fragebogen.**

Region	n	Mean	Q 10 %	Q 25 %	Median	Q 75 %	Q 90 %	Missing
<b>Nord</b>	144	42,4	2,0	4,0	12,0	24,0	48,0	4
<b>Ost</b>	118	54,8	1,0	4,0	12,0	24,0	48,0	3
<b>Süd</b>	83	20,9	1,0	1,0	2,0	12,0	24,0	3

In insgesamt 417 Betrieben (N: 109; O: 134; S: 174) trennten Kuh und Kalb direkt nach der Geburt und werden hier nicht dargestellt.



**Tabelle BA KJ F13: Muttergebundene Aufzucht der Kälber (Verbleib des Kalbes nach der Geburt für mehr als 48 Stunden bei der Mutter nach Angaben der TierhalterInnen im Interview.**

Muttergebundene Aufzucht	Region					
	Nord		Ost		Süd	
	n	%	n	%	n	%
<b>Ja</b>	7	2,8	6	2,4	2	0,8
<b>Nein</b>	240	96,0	244	96,8	255	98,1
<b>Weiß nicht/keine Angabe</b>	3	1,2	2	0,8	3	1,2
<b>Gesamt</b>	<b>253</b>	<b>100,0</b>	<b>252</b>	<b>100,0</b>	<b>260</b>	<b>100,0</b>

## 7. Haltungsumfeld der Kälber – Fütterung

Tabelle BA KJ G1: Art der Biestmilchgabe.

Art der Aufnahme	Region					
	Nord		Ost		Süd	
	n	%	n	%	n	%
An der Kuh	79	31,2	62	24,6	23	8,8
Selbstständig aus Eimer/Flasche	162	64,0	170	67,5	234	90,0
Durch Drenchen	11	4,3	18	7,1	3	1,2
Durch Einschütten	1	0,4	0	0,0	0	0,0
Weiß nicht/keine Angabe	0	0,0	2	0,8	0	0,0
<b>Gesamt</b>	<b>253</b>	<b>100,0</b>	<b>252</b>	<b>100,0</b>	<b>260</b>	<b>100,0</b>

Tabelle BA KJ G2: Maßnahmen bei nicht selbstständiger Aufnahme der Biestmilch.

Maßnahmen		Region					
		Nord		Ost		Süd	
		n	%	n	%	n	%
Drenchen	Ja	77	31,8	86	36,8	70	27,2
	Nein	155	64,0	141	60,3	181	70,4
	Weiß nicht/keine Angabe	10	4,1	7	3,0	6	2,3
	<b>Gesamt</b>	<b>242</b>	<b>100,0</b>	<b>234</b>	<b>100,0</b>	<b>257</b>	<b>100,0</b>
Einschütten	Ja	50	20,7	61	26,1	28	10,9
	Nein	182	75,2	166	70,9	223	86,8
	Weiß nicht/keine Angabe	10	4,1	7	3,0	6	2,3
	<b>Gesamt</b>	<b>242</b>	<b>100,0</b>	<b>234</b>	<b>100,0</b>	<b>257</b>	<b>100,0</b>
Tierarzt/Tierärztin konsultieren	Ja	36	14,9	35	15,0	27	10,5
	Nein	196	81,0	192	82,1	224	87,2
	Weiß nicht/keine Angabe	10	4,1	7	3,0	6	2,3
	<b>Gesamt</b>	<b>242</b>	<b>100,0</b>	<b>234</b>	<b>100,0</b>	<b>257</b>	<b>100,0</b>
sonstige Maßnahmen	Ja	22	9,1	43	18,4	64	24,9
	Nein	210	86,8	184	78,6	187	72,8
	Weiß nicht/ keine Angabe	10	4,1	7	3,0	6	2,3
	<b>Gesamt</b>	<b>242</b>	<b>100,0</b>	<b>234</b>	<b>100,0</b>	<b>257</b>	<b>100,0</b>

32 Betriebe (N: 11, O: 18, S: 3) drenchten ihren Kälbern standardmäßig Biestmilch zur ersten Mahlzeiten und wurden in dieser Darstellung ausgeschlossen. Als sonstige Maßnahmen wurden wiederholtes Anbieten, warten auf die nächste Mahlzeit oder der Einsatz von Medikamenten oder Homöopathie von den TierhalterInnen angegeben.

**Tabelle BA KJ G3: Angebotene, durchschnittliche Biestmilchmenge in Litern nach Angaben der TierhalterInnen im Fragebogen.**

Region	n	Q 10 %	Q 25 %	Median	Q 75 %	Q 90 %	Missing
<b>Nord</b>	174	2,0	2,5	3,0	4,0	4,0	0
<b>Ost</b>	190	2,0	2,5	3,0	4,0	4,0	2
<b>Süd</b>	237	2,0	2,0	3,0	3,0	4,0	0

*In insgesamt 164 Betrieben (N: 79; O: 62; S: 23) tranken die Kälber die Biestmilch direkt von der Kuh. Von diesen Betrieben ist eine keine Angabe der Biestmilchmenge vorhanden.*

**Tabelle BA KJ G4: Angebotene Biestmilchmenge nach Angaben der TierhalterInnen im Fragebogen.**

Biestmilchmenge	Region					
	Nord		Ost		Süd	
	n	%	n	%	n	%
<b>&lt; 3 Liter</b>	51	29,3	56	29,5	105	44,3
<b>3 bis &lt; 4 Liter</b>	64	36,8	75	39,5	102	43,0
<b>≥ 4 Liter</b>	59	33,9	57	30,0	30	12,7
<b>Weiß nicht/ keine Angabe</b>	0	0,0	2	1,0	0	0,0
<b>Gesamt</b>	<b>174</b>	<b>100,0</b>	<b>190</b>	<b>100,0</b>	<b>237</b>	<b>100,0</b>

*In insgesamt 164 Betrieben (N: 79; O: 62; S: 23) tranken die Kälber die Biestmilch direkt von der Kuh. Von diesen Betrieben ist eine keine Angabe der Biestmilchmenge vorhanden.*

**BA KJ Tabelle G5: Art der Tränkmethode bei Kälbern unter zwei Lebenswochen nach Angaben der TierhalterInnen im Fragebogen.**

Tränkmethode		Region					
		Nord		Ost		Süd	
		n	%	n	%	n	%
an der Kuh	Ja	15	5,9	4	1,6	2	0,8
	Nein	238	94,1	248	98,4	258	99,2
	Weiß nicht/keine Angabe	0	0,0	0	0,0	0	0,0
	<b>Gesamt</b>	<b>253</b>	<b>100,0</b>	<b>252</b>	<b>100,0</b>	<b>260</b>	<b>100,0</b>
Nuckeleimer/ -flasche	Ja	239	94,5	239	94,8	255	98,1
	Nein	14	5,5	13	5,2	5	1,9
	Weiß nicht/keine Angabe	0	0,0	0	0,0	0	0,0
	<b>Gesamt</b>	<b>253</b>	<b>100,0</b>	<b>252</b>	<b>100,0</b>	<b>260</b>	<b>100,0</b>
Tränke- automat	Ja	7	2,8	8	3,2	0	0,0
	Nein	246	97,2	244	96,8	260	100,0
	Weiß nicht/keine Angabe	0	0,0	0	0,0	0	0,0
	<b>Gesamt</b>	<b>253</b>	<b>100,0</b>	<b>252</b>	<b>100,0</b>	<b>260</b>	<b>100,0</b>
Vorrats- tränke	Ja	2	0,8	10	4,0	3	1,2
	Nein	251	99,2	242	96,0	257	98,8
	Weiß nicht/keine Angabe	0	0,0	0	0,0	0	0,0
	<b>Gesamt</b>	<b>253</b>	<b>100,0</b>	<b>252</b>	<b>100,0</b>	<b>260</b>	<b>100,0</b>
Trog	Ja	11	4,3	3	1,2	0	0,0
	Nein	242	95,7	249	98,8	260	100,0
	Weiß nicht/keine Angabe	0	0,0	0	0,0	0	0,0
	<b>Gesamt</b>	<b>253</b>	<b>100,0</b>	<b>252</b>	<b>100,0</b>	<b>260</b>	<b>100,0</b>

**BA KJ Tabelle G6: Art der Tränkmethode bei Kälbern ab der dritten Lebenswoche nach Angaben der TierhalterInnen.**

Tränkmethode		Region					
		Nord		Ost		Süd	
		n	%	n	%	n	%
an der Kuh	Ja	2	0,8	4	1,6	2	0,8
	Nein	243	99,2	245	98,4	256	98,8
	Weiß nicht/keine Angabe	0	0,0	0	0,0	1	0,4
	<b>Gesamt</b>	<b>245</b>	<b>100,0</b>	<b>249</b>	<b>100,0</b>	<b>259</b>	<b>100,0</b>
Nuckeleimer/-flasche	Ja	125	51,0	79	31,7	235	90,7
	Nein	120	49,0	170	68,3	24	9,3
	Weiß nicht/keine Angabe	0	0,0	0	0,0	0	0,0
	<b>Gesamt</b>	<b>245</b>	<b>100,0</b>	<b>249</b>	<b>100,0</b>	<b>259</b>	<b>100,0</b>
Tränke-automat	Ja	78	31,8	133	53,4	17	6,6
	Nein	167	68,2	116	46,6	241	93,0
	Weiß nicht/keine Angabe	0	0,0	0	0,0	1	0,4
	<b>Gesamt</b>	<b>245</b>	<b>100,0</b>	<b>249</b>	<b>100,0</b>	<b>259</b>	<b>100,0</b>
Vorrats-tränke	Ja	5	2,0	15	6,0	1	0,4
	Nein	240	98,0	234	94,0	257	99,2
	Weiß nicht/keine Angabe	0	0,0	0	0,0	1	0,4
	<b>Gesamt</b>	<b>245</b>	<b>100,0</b>	<b>249</b>	<b>100,0</b>	<b>259</b>	<b>100,0</b>
Trog	Ja	50	20,4	28	11,2	4	1,5
	Nein	195	79,6	221	88,8	254	98,1
	Weiß nicht/keine Angabe	0	0,0	0	0,0	1	0,4
	<b>Gesamt</b>	<b>245</b>	<b>100,0</b>	<b>249</b>	<b>100,0</b>	<b>259</b>	<b>100,0</b>

*In 12 Betrieben (N: 8, O: 3, S: 1) wurden in dieser Alterskategorie keine eigenen Kälber groß gezogen.*

**Tabelle BA KJ G7: Art der Milchtränke für Kälber unter zwei Lebenswochen nach Angaben der TierhalterInnen im Fragenbogen.**

Art der Milchtränke	Region					
	Nord		Ost		Süd	
	n	%	n	%	n	%
<b>Vollmilch</b>	133	52,6	145	57,5	186	71,5
<b>Milchaustauscher</b>	56	22,1	46	18,3	14	5,4
<b>Angesäuerte Milch</b>	16	6,3	54	21,4	47	18,1
<b>Sonstiges</b>	47	18,6	7	2,8	13	5,0
<b>Weiß nicht/ keine Angabe</b>	1	0,4	0	0,0	0	0,0
<b>Gesamt</b>	<b>253</b>	<b>100,0</b>	<b>252</b>	<b>100,0</b>	<b>260</b>	<b>100,0</b>

*Unter Sonstiges wurde angegeben, dass eine Mischung aus Milchaustauscher und Vollmilch oder eine Joghurttränke eingesetzt wurde. Außerdem gaben einige Betriebe an in der ersten Lebenswoche Vollmilch und ab der zweiten Lebenswoche bereits Milchaustauscher anzubieten. Diese Angaben wurden auch zur Kategorie „sonstiges“ gezählt.*

**Tabelle BA KJ G8: Art der Milchtränke für Kälber ab der dritten Lebenswoche nach Angaben der TierhalterInnen im Fragebogen.**

Art der Milchtränke	Region					
	Nord		Ost		Süd	
	n	%	n	%	n	%
<b>Vollmilch</b>	56	22,9	63	25,3	133	51,4
<b>Milchaustauscher</b>	147	60,0	157	63,1	63	24,3
<b>Angesäuerte Milch</b>	4	1,6	21	8,4	32	12,4
<b>Sonstiges</b>	38	15,5	8	3,2	31	12,0
<b>Weiß nicht/keine Angabe</b>	0	0,0	0	0,0	0	0,0
<b>Gesamt</b>	<b>245</b>	<b>100,0</b>	<b>249</b>	<b>100,0</b>	<b>259</b>	<b>100,0</b>

*In 12 Betrieben (N: 8, O: 3, S: 1) wurden in dieser Alterskategorie keine eigenen Kälber groß gezogen. Unter sonstiges wurde angegeben, dass eine Mischung aus Milchaustauscher und Vollmilch oder eine Joghurttränke eingesetzt wurde.*

**Tabelle KJ G9: Von den TierhalterInnen angebotene Tränkmenge der Kälber ab der dritten Lebenswoche, aufgeschlüsselt nach der eingesetzten Milchart.**

Milchart	Tränkmenge	Region					
		Nord		Ost		Süd	
		n	%	n	%	n	%
Vollmilch	≤ 6 Liter	30	39,5	14	16,9	15	8,9
	> 6 Liter bis ≤ 8 Liter	29	38,2	22	26,5	47	27,8
	> 8 Liter bis ≤ 10 Liter	10	13,2	21	25,3	55	32,5
	> 10 Liter	7	9,2	26	31,3	52	30,8
	<b>Gesamt</b>	<b>76</b>	<b>100,0</b>	<b>83</b>	<b>100,0</b>	<b>169</b>	<b>100,0</b>
Milch- tauscher	≤ 6 Liter	38	25,9	16	10,3	5	7,8
	> 6 Liter bis ≤ 8 Liter	60	40,8	66	42,3	26	40,6
	> 8 Liter bis ≤ 10 Liter	38	25,9	45	28,8	20	31,3
	> 10 Liter	11	7,5	29	18,6	13	20,3
	<b>Gesamt</b>	<b>147</b>	<b>100,0</b>	<b>156</b>	<b>100,0</b>	<b>64</b>	<b>100,0</b>

Insgesamt entfallen 70 Betriebe (N: 30, O: 13, S: 27) in dieser Darstellung, da sie keine Kälber aufzogen (n=17), eine andere Milchart vertränkten (n=50) oder die Tränkmenge nicht bekannt war (n=3).

**Tabelle BA KJ G10: Anteil an Molke- und Magermilchpulver laut Deklaration in dem von den TierhalterInnen eingesetzten Milchaustauscher.**

Zusammensetzung MAT		n	Mean	Q 10%	Q 25%	Median	Q 75%	Q 90%	Keine Deklaration	Miss.
Anteil Molkenpulver in %	Nord	163	27,1	18,0	20,6	26,0	28,0	44,7	86	27
	Ost	180	30,4	19,0	21,5	29,0	33,0	50,0	109	8
	Süd	98	31,9	20,6	22,9	27,9	43,4	52,8	43	5
Anteil Magermilchpulver in %	Nord	163	40,5	20,0	30,0	50,0	50,0	50,0	23	38
	Ost	180	39,1	14,2	30,0	50,0	50,0	50,0	43	47
	Süd	98	33,0	0,0	23,5	35,0	50,0	50,0	14	7

In 331 Betrieben (N: 97; O: 72; S: 162) kamen am Besuchstag keine oder nur bei einem geringen Anteil der Kälber Milchaustauscher zum Einsatz.

**Tabelle BA KJ G11: Quelle des pflanzlichen Proteins im Milchaustauscher laut Deklaration des am Tag des Betriebsbesuchs eingesetzten Milchaustauschers.**

pflanzliches Protein		Region					
		Nord		Ost		Süd	
		n	%	n	%	n	%
Weizen- protein	Ja	64	76,2	82	81,2	67	90,5
	Nein	0	0,0	16	15,8	3	4,1
	Weiß nicht/keine Angabe	20	23,8	3	3,0	4	5,5
	<b>Gesamt</b>	<b>84</b>	<b>100,0</b>	<b>101</b>	<b>100,0</b>	<b>74</b>	<b>100,0</b>
Sojafein- mehl	Ja	1	1,2	1	1,0	0	0,0
	Nein	63	75,0	97	96,0	70	94,6
	Weiß nicht/keine Angabe	20	23,8	3	3,0	4	5,5
	<b>Gesamt</b>	<b>84</b>	<b>100,0</b>	<b>101</b>	<b>100,0</b>	<b>74</b>	<b>100,0</b>
Sojaprotein- Isolat/ - konzentrat	Ja	5	6,0	25	24,8	17	23,0
	Nein	59	70,2	73	72,3	53	71,6
	Weiß nicht/keine Angabe	20	23,8	3	3,0	4	5,5
	<b>Gesamt</b>	<b>84</b>	<b>100,0</b>	<b>101</b>	<b>100,0</b>	<b>74</b>	<b>100,0</b>
Erbsen-/ Kartoffel- eiweiß	Ja	0	0,0	0	0,0	1	1,4
	Nein	64	76,2	98	97,0	69	93,2
	Weiß nicht/keine Angabe	20	23,8	3	3,0	4	5,5
	<b>Gesamt</b>	<b>84</b>	<b>100,0</b>	<b>101</b>	<b>100,0</b>	<b>74</b>	<b>100,0</b>

*In 434 Betrieben (N: 156; O: 180; S: 98) vertränkten einen Milchaustauscher an den überwiegenden Teil ihrer Kälber. In diesen 434 eingesetzten Milchaustauschern kamen in 175 Milchaustauschern (N: 72; O: 79; S: 24) keine pflanzlichen Eiweiße zum Einsatz, weshalb diese hier nicht dargestellt sind.*



**Tabelle BA KJ G12: Täglich angebotene Menge Milchtränke an Kälber unter zwei Lebenswochen nach Angaben der TierhalterInnen im Fragebogen.**

Tränkmenge	Region					
	Nord		Ost		Süd	
	n	%	n	%	n	%
≤ 3 Liter	5	2,0	0	0,0	2	0,8
> 3 Liter bis ≤ 4 Liter	17	6,9	9	3,6	22	8,5
> 4 Liter bis ≤ 5 Liter	20	8,1	10	4,0	36	14,0
> 5 Liter bis ≤ 6 Liter	67	27,0	75	30,2	75	29,1
> 6 Liter bis ≤ 7 Liter	23	9,3	25	10,1	33	12,8
> 7 Liter bis ≤ 8 Liter	33	13,3	46	18,5	33	12,8
> 8 Liter bis ≤ 9 Liter	6	2,4	13	5,2	15	5,8
> 9 Liter bis ≤ 10 Liter	20	8,1	20	8,1	9	3,5
> 10 Liter bis ≤ 16 Liter	15	6,0	4	1,6	9	3,5
Ad libitum	41	16,5	44	17,7	24	9,3
Weiß nicht/ keine Angabe	1	0,4	2	0,8	0	0,0
<b>Gesamt</b>	<b>248</b>	<b>100,0</b>	<b>248</b>	<b>100,0</b>	<b>258</b>	<b>100,0</b>

*In 11 Betrieben (N: 5, O: 4, S: 2) erhielten die Kälber dieser Alterskategorie ihre Milchtränke nur an der Kuh, weshalb keine Angaben zur Tränkmenge gemacht werden.*

**Tabelle BA KJ G13: Täglich angebotene Menge Milchtränke an Kälber ab der dritten Lebenswoche.**

Tränkmenge	Region					
	Nord		Ost		Süd	
	n	%	n	%	n	%
≤ 3 Liter	1	0,4	0	0,0	0	0,0
> 3 Liter bis ≤ 4 Liter	4	1,6	3	1,2	3	1,2
> 4 Liter bis ≤ 5 Liter	6	2,5	3	1,2	0	0,0
> 5 Liter bis ≤ 6 Liter	62	25,5	25	10,2	18	7,0
> 6 Liter bis ≤ 7 Liter	24	9,9	14	5,7	11	4,3
> 7 Liter bis ≤ 8 Liter	73	30,0	77	31,4	72	28,0
> 8 Liter bis ≤ 9 Liter	16	6,6	23	9,4	27	10,5
> 9 Liter bis ≤ 10 Liter	37	15,2	44	18,0	54	21,0
> 10 Liter bis ≤ 16 Liter	11	4,5	22	9,0	57	22,2
Ad libitum	8	2,9	31	12,7	15	5,8
Weiß nicht/keine Angabe	2	0,8	3	1,2	0	0,0
<b>Gesamt</b>	<b>243</b>	<b>100,0</b>	<b>245</b>	<b>100,0</b>	<b>257</b>	<b>100,0</b>

*In 12 Betrieben (N: 8, O: 3, S: 1) wurden in dieser Alterskategorie keine eigenen Kälber groß gezogen. In weiteren 8 Betrieben (N: 2, O: 4, S: 2) erhielten die Kälber dieser Alterskategorie ihre Milchtränke nur an der Kuh, weshalb keine Angaben zur Tränkmenge gemacht werden.*

**Tabelle BA KJ G14: Tränkhäufigkeit pro Tag bei Kälbern unter zwei Lebenswochen nach Angaben der TierhalterInnen im Fragebogen.**

Tränkhäufigkeit	Region					
	Nord		Ost		Süd	
	n	%	n	%	n	%
<b>1x</b>	1	0,4	2	0,8	0	0,0
<b>2x</b>	217	90,4	189	79,1	192	75,3
<b>3x</b>	12	5,0	35	14,6	58	22,7
<b>4x</b>	1	0,4	7	2,9	0	0,0
<b>Weiß nicht/ keine Angabe</b>	9	3,8	6	2,5	5	2,0
<b>Gesamt</b>	<b>240</b>	<b>100,0</b>	<b>239</b>	<b>100,0</b>	<b>255</b>	<b>100,0</b>

21 Betriebe (N: 13, O: 3, S: 5) verwendeten in dieser Alterskategorie keine Eimer- oder Trogränke, weshalb die Erfassung der Tränkhäufigkeit in diesen Betrieben unnötig ist.

**Tabelle BA KJ G15: Tränkhäufigkeit pro Tag bei Kälbern ab der dritten Lebenswoche nach Angaben der TierhalterInnen im Fragebogen.**

Tränkhäufigkeit	Region					
	Nord		Ost		Süd	
	n	%	n	%	n	%
<b>1x</b>	1	0,6	2	1,9	0	0,0
<b>2x</b>	152	92,1	92	88,5	216	90,4
<b>3x</b>	7	4,2	7	6,7	19	7,9
<b>4x</b>	0	0,0	1	1,0	0	0,0
<b>Weiß nicht/ keine Angabe</b>	5	3,0	2	1,9	4	1,7
<b>Gesamt</b>	<b>165</b>	<b>100,0</b>	<b>104</b>	<b>100,0</b>	<b>239</b>	<b>100,0</b>

In 12 Betrieben (N: 8, O: 3, S: 1) wurden in dieser Alterskategorie keine eigenen Kälber groß gezogen. 245 Betriebe (N: 80, O: 145, S: 20) verwendeten in dieser Alterskategorie keine Eimer- oder Trogränke, weshalb die Erfassung der Tränkhäufigkeit in diesen Betrieben unnötig ist.

**Tabelle BA KJ G16: „Hatte jedes Kalb einen eigenen Eimer?“ bei Kälbern unter zwei Lebenswochen nach Angaben der TierhalterInnen im Fragebogen.**

Eigener Eimer	Region					
	Nord		Ost		Süd	
	n	%	n	%	n	%
<b>Ja</b>	152	63,6	155	64,9	126	49,4
<b>Nein</b>	87	36,4	76	31,8	126	49,4
<b>Weiß nicht/keine Angabe</b>	0	0,0	8	3,3	3	1,2
<b>Gesamt</b>	<b>239</b>	<b>100,0</b>	<b>239</b>	<b>100,0</b>	<b>255</b>	<b>100,0</b>

32 Betriebe (N: 14, O: 13, S: 5) verwendeten in dieser Alterskategorie keine Eimertränke, weshalb die Erfassung, ob jedes Kalb einen eigenen Eimer hatte, in diesen Betrieben unnötig ist.

**Tabelle BA KJ G17: „Hatte jedes Kalb einen eigenen Eimer?“ bei Kälbern ab der dritten Lebenswoche nach Angaben der TierhalterInnen im Fragebogen.**

Eigener Eimer	Region					
	Nord		Ost		Süd	
	n	%	n	%	n	%
<b>Ja</b>	26	20,8	29	36,7	81	34,5
<b>Nein</b>	98	78,4	46	58,2	151	64,3
<b>Weiß nicht/keine Angabe</b>	1	0,8	4	5,1	3	1,3
<b>Gesamt</b>	<b>125</b>	<b>100,0</b>	<b>79</b>	<b>100,0</b>	<b>235</b>	<b>100,0</b>

*In 12 Betrieben (N: 8, O: 3, S: 1) wurden in dieser Alterskategorie keine eigenen Kälber groß gezogen. Weitere 314 Betriebe (N: 120, O: 170, S: 24) verwendeten in dieser Alterskategorie keine Eimertränke, weshalb die Erfassung, ob jedes Kalb einen eigenen Eimer hatte, in diesen Betrieben unnötig ist.*

**Tabelle BA KJ G18: „Hatte jedes Kalb einen eigenen Eimer?“ bei Kälbern ab der dritten Lebenswoche nach Angaben der TierhalterInnen im Fragebogen, aufgeschlüsselt nach Einzel- und Gruppenhaltung der Kälber am Besuchstag.**

Haltung	Eigener Eimer	Region					
		Nord		Ost		Süd	
		n	%	n	%	n	%
Einzel- haltung	<b>Ja</b>	8	53,3	8	88,9	38	41,3
	<b>Nein</b>	7	46,7	1	11,1	53	57,6
	<b>Weiß nicht/keine Angabe</b>	0	0,0	0	0,0	1	1,1
	<b>Gesamt</b>	<b>15</b>	<b>100,0</b>	<b>9</b>	<b>100,0</b>	<b>92</b>	<b>100,0</b>
Gruppen- haltung	<b>Ja</b>	14	14,0	18	27,3	32	27,1
	<b>Nein</b>	85	85,0	44	66,7	84	71,2
	<b>Weiß nicht/keine Angabe</b>	1	1,0	4	6,0	2	1,7
	<b>Gesamt</b>	<b>100</b>	<b>100,0</b>	<b>66</b>	<b>100,0</b>	<b>118</b>	<b>100,0</b>
Keine Kälber am Besuchstag	<b>Ja</b>	4	40,0	3	75,0	11	44,0
	<b>Nein</b>	6	60,0	1	25,0	14	56,0
	<b>Weiß nicht/keine Angabe</b>	0	0,0	0	0,0	0	0,0
	<b>Gesamt</b>	<b>10</b>	<b>100,0</b>	<b>4</b>	<b>100,0</b>	<b>25</b>	<b>100,0</b>

*In 12 Betrieben (N: 8, O: 3, S: 1) wurden in dieser Alterskategorie keine eigenen Kälber groß gezogen. Weitere 314 Betriebe (N: 120, O: 170, S: 24) verwendeten in dieser Alterskategorie keine Eimertränke, weshalb die Erfassung, ob jedes Kalb einen eigenen Eimer hatte, in diesen Betrieben unnötig ist.*

**Tabelle BA KJ G19: Reinigungshäufigkeit der Eimer und Sauger bei Verwendung von Eimertränke und Tränkeautomat bei Kälbern unter zwei Lebenswochen nach Angaben der TierhalterInnen im Fragebogen.**

Reinigungshäufigkeit	Region					
	Nord		Ost		Süd	
	n	%	n	%	n	%
<b>Keine Reinigung</b>	10	4,1	21	8,7	8	3,1
<b>Seltener als einmal täglich</b>	55	22,7	45	18,7	15	5,9
<b>Einmal täglich</b>	39	16,1	52	21,6	18	7,1
<b>Nach jeder Mahlzeit</b>	136	56,2	122	50,6	214	83,9
<b>Weiß nicht/keine Angabe</b>	2	0,8	1	0,4	0	0,0
<b>Gesamt</b>	<b>242</b>	<b>100,0</b>	<b>241</b>	<b>100,0</b>	<b>255</b>	<b>100,0</b>

*27 Betriebe (N: 11, O: 11, S: 5) verwendeten in dieser Alterskategorie keine Eimertränke oder einen Tränkeautomat, weshalb die Erfassung, ob jedes Kalb einen eigenen Eimer hatte, in diesen Betrieben unnötig ist.*

**Tabelle BA KJ G20: Reinigungshäufigkeit der Eimer und Sauger bei Verwendung von Eimertränke und Tränkeautomat bei Kälbern ab der dritten Lebenswoche nach Angaben der TierhalterInnen im Fragebogen.**

Reinigungshäufigkeit	Region					
	Nord		Ost		Süd	
	n	%	n	%	n	%
<b>Keine Reinigung</b>	18	9,0	28	11,1	13	5,2
<b>Seltener als einmal täglich</b>	49	24,6	51	20,2	23	9,1
<b>Einmal täglich</b>	43	21,6	69	27,4	16	6,3
<b>Nach jeder Mahlzeit</b>	72	36,2	58	23,0	198	78,6
<b>Weiß nicht/keine Angabe</b>	17	6,7	2	0,8	2	0,8
<b>Gesamt</b>	<b>199</b>	<b>100,0</b>	<b>208</b>	<b>100,0</b>	<b>252</b>	<b>100,0</b>

*In 12 Betrieben (N: 8, O: 3, S: 1) wurden in dieser Alterskategorie keine eigenen Kälber groß gezogen. Weitere 94 Betriebe (N: 46, O: 41, S: 7) verwendeten in dieser Alterskategorie keine Eimertränke oder einen Tränkeautomat, weshalb die Erfassung, ob jedes Kalb einen eigenen Eimer hatte, in diesen Betrieben unnötig ist.*

**Tabelle BA KJ G21: Reinigungshäufigkeit der Eimer und Sauger bei Verwendung von Eimertränke und Tränkeautomat bei Kälbern ab der dritten Lebenswoche nach Angaben der TierhalterInnen im Fragebogen, aufgeschlüsselt nach der Tränkmethode.**

Haltung	Eigener Eimer	Region					
		Nord		Ost		Süd	
		n	%	n	%	n	%
Eimer mit Sauger	Keine Reinigung	5	4,0	7	8,9	8	3,4
	Seltener als einmal täglich	33	26,4	17	21,5	18	7,7
	Einmal täglich	22	17,6	14	17,7	13	5,5
	Nach jeder Mahlzeit	61	48,8	41	51,9	196	83,4
	Weiß nicht/keine Angabe	4	3,2	0	0,0	0	0,0
	<b>Gesamt</b>	<b>125</b>	<b>100,0</b>	<b>79</b>	<b>100,0</b>	<b>235</b>	<b>100,0</b>
Tränke-automat	Keine Reinigung	13	16,7	21	15,8	5	29,4
	Seltener als einmal täglich	17	21,8	35	26,3	5	29,4
	Einmal täglich	24	30,8	56	42,1	3	17,6
	Nach jeder Mahlzeit	11	14,1	19	14,3	2	11,8
	Weiß nicht/keine Angabe	13	16,7	2	1,5	2	11,8
	<b>Gesamt</b>	<b>78</b>	<b>100,0</b>	<b>133</b>	<b>100,0</b>	<b>17</b>	<b>100,0</b>

*In 12 Betrieben (N: 8, O: 3, S: 1) wurden in dieser Alterskategorie keine eigenen Kälber groß gezogen. Weitere 94 Betriebe (N: 46, O: 41, S: 7) verwendeten in dieser Alterskategorie keine Eimertränke oder einen Tränkeautomat, weshalb die Erfassung, ob jedes Kalb einen eigenen Eimer hatte, in diesen Betrieben unnötig ist.*

**Tabelle BA KJ G22: Pasteurisierung von Milch vor dem Vertränken an die Kälber nach Angaben der TierhalterInnen im Fragebogen.**

Pasteurisierung von Milch	Region					
	Nord		Ost		Süd	
	n	%	n	%	n	%
Ja	5	2,0	41	16,5	1	0,4
Unterschiedlich	3	1,2	2	0,8	0	0,0
Nein	238	96,4	204	82,3	257	99,6
Weiß nicht/keine Angabe	1	0,4	1	0,4	1	0,4
<b>Gesamt</b>	<b>247</b>	<b>100,0</b>	<b>248</b>	<b>100,0</b>	<b>259</b>	<b>100,0</b>

*In 12 Betrieben (N: 6, O: 4, S: 1) wurden keine eigenen Kälber groß gezogen bzw. ausschließlich an der Kuh getränkt.*

**Tabelle BA KJ G23: Alter bei vollständigem Absetzen der Kälber von der Milchtränke in Wochen.**

Region	n	Mean	Q 10%	Q 25%	Median	Q 75%	Q 90%	Missing
<b>Nord</b>	232	11,2	8,0	10,0	11,0	12,0	13,0	3
<b>Ost</b>	234	11,5	9,0	10,0	12,0	12,0	14,0	3
<b>Süd</b>	233	11,3	8,3	10,0	12,0	12,0	13,0	8

*In 12 Betrieben (N: 8, O: 3, S: 1) wurden in dieser Alterskategorie keine eigenen Kälber groß gezogen.  
In weiteren 54 Betrieben (N: 13, O: 15, S: 26) wurde nicht nach Alter abgesetzt.*

**Tabelle BA KJ G24: Entscheidungskriterien für die Bestimmung des Zeitpunktes zum Absetzen von der Milchtränke.**

Absetzmethode	Region					
	Nord		Ost		Süd	
	n	%	n	%	n	%
<b>Nach Alter</b>	213	86,9	230	92,5	195	30,9
<b>Nach Körperkondition</b>	13	5,3	15	6,0	26	10,0
<b>Nach Alter und Körperkondition</b>	18	7,3	2	0,8	30	11,6
<b>Weiß nicht/keine Angabe</b>	1	0,4	2	0,8	8	3,1
<b>Gesamt</b>	<b>245</b>	<b>100,0</b>	<b>249</b>	<b>100,0</b>	<b>259</b>	<b>100,0</b>

*In 12 Betrieben (N: 8, O: 3, S: 1) wurden in dieser Alterskategorie keine eigenen Kälber groß gezogen.*

**Tabelle BA KJ G25: Wasser- und Futterangebot für Kälber unter zwei Lebenswochen nach Angaben der TierhalterInnen im Fragebogen.**

Angebotene Futtermittel		Region					
		Nord		Ost		Süd	
		n	%	n	%	n	%
Wasser	Ja	114	45,1	168	66,7	124	47,7
	Nein	139	54,9	82	32,5	133	51,2
	Weiß nicht/keine Angabe	0	0,0	2	0,8	3	1,2
	<b>Gesamt</b>	<b>253</b>	<b>100,0</b>	<b>252</b>	<b>100,0</b>	<b>260</b>	<b>100,0</b>
Heu	Ja	110	43,5	120	47,6	143	57,5
	Nein	143	56,5	130	51,6	114	42,1
	Weiß nicht/keine Angabe	0	0,0	2	0,8	3	0,4
	<b>Gesamt</b>	<b>253</b>	<b>100,0</b>	<b>252</b>	<b>100,0</b>	<b>260</b>	<b>100,0</b>
Kraftfutter	Ja	114	45,1	96	38,1	71	27,3
	Nein	139	54,9	154	61,1	186	71,5
	Weiß nicht/keine Angabe	0	0,0	2	0,8	3	1,2
	<b>Gesamt</b>	<b>253</b>	<b>100,0</b>	<b>252</b>	<b>100,0</b>	<b>260</b>	<b>100,0</b>
TMR*/Silage	Ja	50	19,8	29	11,5	20	7,7
	Nein	203	80,2	221	87,7	237	91,2
	Weiß nicht/ keine Angabe	0	0,0	2	0,8	3	1,2
	<b>Gesamt</b>	<b>253</b>	<b>100,0</b>	<b>252</b>	<b>100,0</b>	<b>260</b>	<b>100,0</b>
Salzleckstein	Ja	7	2,8	13	5,2	7	2,7
	Nein	246	97,2	237	94,0	250	96,2
	Weiß nicht/keine Angabe	0	0,0	2	0,8	3	1,2
	<b>Gesamt</b>	<b>253</b>	<b>100,0</b>	<b>252</b>	<b>100,0</b>	<b>260</b>	<b>100,0</b>

*\*Es wurde bei dieser Frage nicht näher spezifiziert, ob es sich bei der TMR, um eine Kuh-TMR oder eine Trocken-TMR für Kälber handelte.*

Tabelle BA KJ G26: Wasser- und Futterangebot für Kälber unter zwei Lebenswochen nach Erhebung durch die StudentierärztInnen am Besuchstag..

Angebotene Futtermittel	Anteil Kälber	Region					
		Nord		Ost		Süd	
		n	%	n	%	n	%
Wasser	< 50% der Kälber*	160	70,5	161	66,5	133	38,3
	Mind. 50% der Kälber	13	5,8	11	4,5	12	6,1
	Alle Kälber	52	22,9	69	28,5	52	26,3
	Nicht erhoben	2	0,9	1	0,4	1	0,5
	<b>Gesamt</b>	<b>227</b>	<b>100,0</b>	<b>242</b>	<b>100,0</b>	<b>198</b>	<b>100,0</b>
Heu	< 50% der Kälber*	152	67,0	177	73,1	129	65,2
	Mind. 50% der Kälber	17	7,5	10	4,1	17	8,6
	Alle Kälber	56	24,7	54	22,3	52	26,3
	Nicht erhoben	2	0,9	1	0,4	0	0,0
	<b>Gesamt</b>	<b>227</b>	<b>100,0</b>	<b>242</b>	<b>100,0</b>	<b>198</b>	<b>100,0</b>
Kraftfutter	< 50% der Kälber*	156	68,7	178	73,6	168	84,8
	Mind. 50% der Kälber	18	7,9	20	8,3	11	5,6
	Alle Kälber	51	22,5	43	17,8	17	8,6
	Nicht erhoben	2	0,9	1	0,4	2	1,0
	<b>Gesamt</b>	<b>227</b>	<b>100,0</b>	<b>242</b>	<b>100,0</b>	<b>198</b>	<b>100,0</b>
Salzleckstein	< 50% der Kälber*	220	96,9	238	98,3	192	97,0
	Mind. 50% der Kälber	2	0,9	0	0,0	0	0,0
	Alle Kälber	3	1,3	3	1,2	4	2,0
	Nicht erhoben	2	0,9	1	0,4	2	1,0
	<b>Gesamt</b>	<b>227</b>	<b>100,0</b>	<b>242</b>	<b>100,0</b>	<b>198</b>	<b>100,0</b>

In insgesamt 98 Betrieben (N: 26; O: 10; S: 62) waren zum Zeitpunkt des Betriebsbesuches keine Kälber unter zwei Lebenswochen vorhanden, weshalb in diesen Betrieben keine Aussage zu den angebotenen Futtermitteln gemacht werden konnte.

\*Die Kategorie < 50 % der Kälber kann bedeuten, dass die Kälber keinen Zugang zu den entsprechenden Futtermitteln hatten oder diese Futtermittel < 50 % der Kälber in dieser Altersgruppe zur Verfügung standen.



**Tabelle BA KJ G27: Wasser- und Futterangebot für Kälber ab der dritten Lebenswoche nach Angaben der TierhalterInnen im Fragebogen.**

Angebotene Futtermittel	Anteil Kälber	Region					
		Nord		Ost		Süd	
		n	%	n	%	n	%
Wasser	Ja	238	97,1	245	98,4	251	96,9
	Nein	6	2,4	4	1,6	6	2,3
	Weiß nicht/keine Angabe	1	0,4	0	0,0	2	0,8
	<b>Gesamt</b>	<b>245</b>	<b>100,0</b>	<b>249</b>	<b>100,0</b>	<b>259</b>	<b>100,0</b>
Heu	Ja	178	72,7	208	83,5	241	93,1
	Nein	66	26,1	41	16,5	16	6,2
	Weiß nicht/keine Angabe	1	0,4	0	0,0	2	0,8
	<b>Gesamt</b>	<b>245</b>	<b>100,0</b>	<b>249</b>	<b>100,0</b>	<b>259</b>	<b>100,0</b>
Kraftfutter	Ja	200	81,6	201	80,7	172	66,4
	Nein	44	18,0	48	19,3	85	32,8
	Weiß nicht/keine Angabe	1	0,4	0	0,0	2	0,8
	<b>Gesamt</b>	<b>245</b>	<b>100,0</b>	<b>249</b>	<b>100,0</b>	<b>259</b>	<b>100,0</b>
TMR*/Silage	Ja	180	71,1	199	79,9	131	50,6
	Nein	64	25,3	50	20,1	126	48,6
	Weiß nicht/keine Angabe	1	0,4	0	0,0	2	0,8
	<b>Gesamt</b>	<b>245</b>	<b>100,0</b>	<b>249</b>	<b>100,0</b>	<b>259</b>	<b>100,0</b>
Salzleckstein	Ja	32	13,1	81	32,5	71	27,4
	Nein	212	86,5	168	67,5	186	71,8
	Weiß nicht/keine Angabe	1	0,4	0	0,0	2	0,8
	<b>Gesamt</b>	<b>245</b>	<b>100,0</b>	<b>249</b>	<b>100,0</b>	<b>259</b>	<b>100,0</b>

*In 12 Betrieben (N: 8, O: 3, S: 1) wurden in dieser Alterskategorie keine eigenen Kälber groß gezogen.*

*\*Es wurde bei dieser Frage nicht näher spezifiziert, ob es sich bei der TMR, um eine Kuh-TMR oder eine Trocken-TMR für Kälber handelte.*

**Tabelle BA KJ G28: Wasser- und Futterangebot für Kälber ab der dritten Lebenswoche nach Erhebung durch die StudentierärztInnen am Besuchstag.**

Angebotene Futtermittel	Anteil Kälber	Region					
		Nord		Ost		Süd	
		n	%	n	%	n	%
Wasser	< 50% der Kälber*	23	10,1	15	6,2	47	19,8
	Mind. 50% der Kälber	14	6,1	8	3,3	19	8,0
	Alle Kälber	190	83,3	220	90,5	169	71,3
	Nicht erhoben	1	0,4	0	0,0	2	0,8
	<b>Gesamt</b>	<b>228</b>	<b>100,0</b>	<b>243</b>	<b>100,0</b>	<b>237</b>	<b>100,0</b>
Heu	< 50% der Kälber*	87	38,2	49	20,2	55	23,2
	Mind. 50% der Kälber	12	5,3	11	4,5	17	7,2
	Alle Kälber	126	55,3	183	75,3	163	68,8
	Nicht erhoben	3	1,3	0	0,0	2	0,8
	<b>Gesamt</b>	<b>228</b>	<b>100,0</b>	<b>243</b>	<b>100,0</b>	<b>237</b>	<b>100,0</b>
Kraftfutter	< 50% der Kälber*	76	33,3	66	27,2	110	46,4
	Mind. 50% der Kälber	22	9,6	13	5,3	22	9,3
	Alle Kälber	127	55,7	164	67,5	102	43,0
	Nicht erhoben	3	1,3	0	0,0	3	1,3
	<b>Gesamt</b>	<b>228</b>	<b>100,0</b>	<b>243</b>	<b>100,0</b>	<b>237</b>	<b>100,0</b>
Salzleckstein	< 50% der Kälber*	192	84,2	167	68,7	183	77,2
	Mind. 50% der Kälber	6	2,6	11	4,5	12	5,1
	Alle Kälber	20	8,8	65	26,7	37	15,6
	Nicht erhoben	10	4,4	0	0,0	5	2,1
	<b>Gesamt</b>	<b>228</b>	<b>100,0</b>	<b>243</b>	<b>100,0</b>	<b>227</b>	<b>100,0</b>

*In insgesamt 37 Betrieben (N: 25; O: 9; S: 23) waren zum Zeitpunkt des Betriebsbesuches keine Kälber unter zwei Lebenswochen vorhanden, weshalb in diesen Betrieben keine Aussage zu den angebotenen Futtermitteln gemacht werden konnte.*

*\*Die Kategorie < 50 % der Kälber kann bedeuten, dass die Kälber keinen Zugang zu den entsprechenden Futtermitteln hatten oder diese Futtermittel < 50 % der Kälber in dieser Altersgruppe zur Verfügung standen.*

## 8. Pro- und Metaphylaxemaßnahmen

Tabelle BA KJ H1: Desinfektion der Nabelregion bei neugeborenen Kälbern aufgeschlüsselt nach Betriebsgröße (durchschnittliche Anzahl Kühe gemäß HI-Tier in den zurückliegenden 365 Tagen vor dem Betriebsbesuch) und Region.

Betriebsgröße	Desinfektion des Nabels	Region					
		Nord		Ost		Süd	
		n	%	n	%	n	%
1 – 40 Kühe	Immer	13	40,6	5	31,2	46	33,2
	Teilweise	5	15,6	0	0	23	16,5
	Nie	14	43,8	11	68,8	69	49,6
	Weiß nicht/keine Angabe	0	0,0	0	0,0	1	0,7
	<b>Gesamt</b>	<b>32</b>	<b>100,0</b>	<b>16</b>	<b>100,0</b>	<b>139</b>	<b>100,0</b>
41 – 60 Kühe	Immer	19	47,5	2	28,6	17	26,5
	Teilweise	5	12,5	2	28,6	10	15,6
	Nie	16	40,0	3	42,8	36	56,3
	Weiß nicht/keine Angabe	0	0,0	0	0,0	1	1,6
	<b>Gesamt</b>	<b>40</b>	<b>100,0</b>	<b>7</b>	<b>100,0</b>	<b>64</b>	<b>100,0</b>
61 – 120 Kühe	Immer	26	23,0	4	13,3	18	33,3
	Teilweise	18	15,9	9	15,6	3	5,6
	Nie	68	60,2	17	56,7	33	61,1
	Weiß nicht/keine Angabe	1	0,9	0	0,0	0	0,0
	<b>Gesamt</b>	<b>113</b>	<b>100,0</b>	<b>30</b>	<b>100,0</b>	<b>54</b>	<b>100,0</b>
121 – 240 Kühe	Immer	16	27,1	30	43,5	0	0,0
	Teilweise	8	13,6	11	15,9	1	33,3
	Nie	35	59,3	28	40,6	2	66,7
	Weiß nicht/keine Angabe	0	0,0	0	0,0	0	0,0
	<b>Gesamt</b>	<b>59</b>	<b>100,0</b>	<b>69</b>	<b>100,0</b>	<b>3</b>	<b>100,0</b>
> 240 Kühe	Immer	2	22,2	90	69,2	0	0,0
	Teilweise	2	22,2	13	10,0	0	0,0
	Nie	5	55,6	27	20,8	0	0,0
	Weiß nicht/keine Angabe	0	0,0	0	0,0	0	0,0
	<b>Gesamt</b>	<b>9</b>	<b>100,0</b>	<b>130</b>	<b>100,0</b>	<b>0</b>	<b>0,0</b>
<b>Gesamt</b>		<b>253</b>	<b>100,0</b>	<b>252</b>	<b>100,0</b>	<b>260</b>	<b>100,0</b>

Tabelle BA KJ H2: Behandlungsinzidenzen von Atemwegserkrankungen in Betrieben in den 12 Monaten vor Betriebsbesuch, aufgeschlüsselt nach einer Impfung gegen Enzootische Bronchopneumonie.

Impfung	Region	n	Mean	Q 25 %	Median	Q 75 %	Missing
mit Impfung gegen Kälbergrippe	Nord	83	19,1	5,0	13,3	27,0	0
	Ost	100	25,8	5,2	20,0	39,6	15
	Süd	53	15,3	3,2	7,3	20,9	0
ohne Impfung gegen Kälbergrippe	Nord	170	11,1	1,8	6,1	14,3	5
	Ost	152	15,9	4,2	10,0	20,0	14
	Süd	207	7,3	0,0	3,0	10,0	2

**Tabelle BA KJ H3: Anteil an den Folgen einer Atemwegserkrankungen verendeter Tiere in Betrieben in den 12 Monaten vor Betriebsbesuch, aufgeschlüsselt nach einer Impfung gegen Enzootische Bronchopneumonie.**

Impfung	Region	n	Mean	Q 25 %	Median	Q 75 %	Missing
mit Impfung gegen Kälbergrippe	Nord	83	1,2	0,0	0,0	1,2	0
	Ost	100	3,5	0,0	1,2	3,6	15
	Süd	53	0,3	0,0	0,0	0,0	0
ohne Impfung gegen Kälbergrippe	Nord	170	0,5	0,0	0,0	0,0	5
	Ost	152	1,9	0,0	0,8	2,0	14
	Süd	207	0,5	0,0	0,0	0,0	2

**Tabelle BA KJ H4: Anteil Betriebe, welche pro- und metaphylaktische Maßnahmen Im Kälberbereich durchgeführt haben, aufgeschlüsselt nach Regionen.**

Pro-/Metaphylaxe	Region	Anzahl Betriebe	n	%	Missing
Kryptosporidien	Nord	253	56	22,1	0
	Ost	252	93	36,9	1
	Süd	260	37	14,2	0
Kokzidien	Nord	253	29	11,5	1
	Ost	252	40	15,9	2
	Süd	260	51	19,6	0
Vitamin-E-/Selenmangel	Nord	253	60	23,7	0
	Ost	252	51	20,2	3
	Süd	260	34	13,1	0
Eisenmangel	Nord	253	100	39,5	0
	Ost	252	80	31,7	16
	Süd	260	26	10,0	1

**Tabelle BA KJ H5: Anzahl und Anteil Betriebe, die angeben, Maßnahmen gegen innere Parasiten bei Kälbern durchzuführen.**

Parasitenmanagement	Region					
	Nord		Ost		Süd	
	n	%	n	%	n	%
Ja, regelmäßig	35	13,8	5	2,0	18	6,9
Ja, unregelmäßig	12	4,7	8	3,2	3	1,2
Nein	205	81,0	239	94,8	239	91,9
Weiß nicht/keine Angabe	1	0,4	0	0,0	0	0,0
Gesamt	253	100,0	252	100,0	260	100,0

**Tabelle BA KJ H6: Anzahl und Anteil Betriebe, die angaben, Maßnahmen gegen äußere Parasiten bei Kälbern durchzuführen.**

Parasitenmanagement	Region					
	Nord		Ost		Süd	
	n	%	n	%	n	%
<b>Ja, regelmäßig</b>	28	11,1	28	11,1	14	5,4
<b>Ja, unregelmäßig</b>	14	5,5	27	10,7	13	5,0
<b>Nein</b>	211	83,4	193	76,6	232	89,2
<b>Weiß nicht/keine Angabe</b>	0	0,0	4	1,6	1	0,4
<b>Gesamt</b>	253	100,0	252	100,0	260	100,0

## 9. Jungtiere

Tabelle BA KJ I1: In welchem Alter kalbten Jungrinder pro Betrieb durchschnittlich das erste Mal?

Region	n	Mean <sup>1</sup>	Min <sup>1</sup>	Q 10 % <sup>1</sup>	Q 25 % <sup>1</sup>	Q 75 % <sup>1</sup>	Q 90 % <sup>1</sup>	Max	Fehlende Angaben <sup>2</sup>
<b>Nord</b>	253	27,9	21,5	25,2	26,0	29,0	31,5	38,8	14
<b>Ost</b>	252	26,7	22,5	24,1	25,0	27,6	29,5	48,9	6
<b>Süd</b>	260	29,2	24,5	26,4	27,2	30,6	33,2	39,4	30

Quelle: Daten der Milchleistungsprüfung (MLP) der Landeskontrollverbände (LKV) für die dem Betriebsbesuch vorangegangenen zwölf Monate

<sup>1</sup> Berechnet über die Betriebsmediane ohne Gewichtung nach Betriebsgrößen

<sup>2</sup> Betriebe mit fehlenden Angaben wurden nicht in die Berechnung miteinbezogen

Tabelle BA KJ I2: Wie viele der besuchten Studienbetriebe hielten Jungrinder?

Betriebe	Region					
	Nord		Ost		Süd	
	n	%	n	%	n	%
<b>Mit Jungrinderhaltung</b>	248	98,0	246	97,6	251	96,5
<b>Ohne Jungrinderhaltung</b>	5	2,0	6	2,4	9	3,5
<b>Gesamt Betriebe</b>	<b>253</b>	<b>100</b>	<b>252</b>	<b>100</b>	<b>260</b>	<b>100</b>

Quelle: Erhebungen der StudentierärztInnen am Tag des Betriebsbesuches

Tabelle BA KJ I3: Wie viele Jungrinder welcher Altersgruppe wurden in dieser Studie beurteilt? Altersbeurteilung erfolgte pro Abteil/Aufstallungseinheit.

Altersgruppe Jungrinder	Region					
	Nord		Ost		Süd	
	n	%	n	%	n	%
<b>Absetzen bis ein Jahr</b>	7.557	38,6	24.980	44,6	3.468	37,6
<b>Ein Jahr bis erste Kalbung</b>	10.672	54,5	29.029	51,8	4.845	52,5
<b>Absetzten bis erste Kalbung gemischt</b>	1.296	6,6	1.853	3,3	872	9,5
<b>Fehlende Angaben</b>	46	0,2	196	0,4	39	0,4
<b>Gesamt Jungrinder</b>	<b>19.571</b>	<b>99,9<sup>#</sup></b>	<b>56.058</b>	<b>100,1<sup>#</sup></b>	<b>9.224</b>	<b>100</b>

Quelle: Erhebungen der StudentierärztInnen am Tag des Betriebsbesuches

<sup>#</sup>Rundungsfehler

**Tabelle BA KJ I4: Wie viele Jungrinder wurden durchschnittlich pro Betrieb beurteilt?**

Region	n	Min	Q 10 % <sup>1</sup>	Q 25 % <sup>1</sup>	Median <sup>1</sup>	Q 75 % <sup>1</sup>	Q 90 % <sup>1</sup>	Max	Fehlende Angaben
<b>Nord</b>	248	4,0	29,0	40,0	65,5	99,5	143,0	703,0	0
<b>Ost</b>	246	1,0	27,0	70,5	157,0	283,0	538,0	1957,0	0
<b>Süd</b>	251	2,0	8,0	17,0	31,0	50,0	72,0	183,0	0

Quelle: Erhebungen der StudentierärztInnen am Tag des Betriebsbesuches; 20 (5 (N), 6 (O), 9 (S)) der insgesamt besuchten Studienbetriebe hielten am Tag des Betriebsbesuches keine Jungrinder und gingen nicht in diese Berechnung mit ein.

<sup>1</sup> Berechnet über die Betriebsmediane ohne Gewichtung nach Betriebsgrößen

**Tabelle BA KJ I5: Wie alt waren die Jungrinder auf den Betrieben?**

Altersgruppe	Region					
	Nord		Ost		Süd	
	n	%	n	%	n	%
<b>Nur Absetzen bis zu einem Jahr</b>	0	0,0	13	5,3	6	2,4
<b>Nur ein Jahr bis zur ersten Kalbung</b>	5	2,0	9	3,7	4	1,6
<b>Beide Altersgruppen</b>	243	98,0	224	91,1	241	96,0
<b>Fehlende Angabe</b>	0	0,0	0	0,0	0	0,0
<b>Gesamt Betriebe</b>	<b>248</b>	<b>100,0</b>	<b>246</b>	<b>100,1<sup>#</sup></b>	<b>251</b>	<b>100,0</b>

Quelle: Erhebungen der StudentierärztInnen am Tag des Betriebsbesuches; 20 (5 (N), 6 (O), 9 (S)) der insgesamt besuchten Studienbetriebe hielten am Tag des Betriebsbesuches keine Jungrinder und gingen nicht in diese Berechnung mit ein.

<sup>#</sup>Rundungsfehler

**Tabelle BA KJ I6: Wie viele Jungrinder wurden nur mit anderen Jungrindern oder aber mit Milchkälbern, laktierenden oder trockenstehenden Kühen in einer Gruppe gehalten?**

Vergesellschaftung	Region					
	Nord		Ost		Süd	
	n	%	n	%	n	%
<b>Ausschließlich mit Jungrindern</b>	17.953	91,7	54.156	96,6	8.346	90,5
<b>Mit Milchkälbern</b>	175	0,9	135	0,2	148	1,6
<b>Mit laktierenden Kühen</b>	60	0,3	84	0,2	234	2,5
<b>Mit trockenstehenden Kühen</b>	1.245	6,4	1.427	2,6	371	4,0
<b>In gemischten Gruppen*</b>	138	0,7	256	0,5	125	1,3
<b>Fehlende Angabe</b>	0	0,0	0	0,0	0	0,0
<b>Gesamt Jungrinder</b>	<b>19.571</b>	<b>100</b>	<b>56.058</b>	<b>100,1<sup>#</sup></b>	<b>9.224</b>	<b>99,9<sup>#</sup></b>

Quelle: Erhebungen der StudentierärztInnen am Tag des Betriebsbesuches

\* Mit laktierenden Kühen und/oder trockenstehenden Kühen und/oder Milchkälbern

<sup>#</sup>Rundungsfehler

**Tabelle BA KJ I7: Wie viele Jungrinder wurden in den dem Betriebsbesuch vorangegangenen 12 Monaten durchschnittlich pro Betrieb gehalten?**

Region	n	Lebens- tage	Min	Q 10 %	Q 25 %	Median	Q 75 %	Q 90 %	Max	Fehlende Angaben <sup>2</sup>
<b>Nord</b>	253	85-112	0,0	14,0	23,0	38,0	57,0	91,0	557,0	0
		112-183	0,0	15,0	24,0	42,0	63,0	99,0	656,0	0
		184-365	0,0	18,0	30,0	51,0	80,0	125,0	724,0	0
		>365	4,0	35,0	50,0	80,0	125,0	170,0	1154,0	0
<b>Ost</b>	252	85-112	0,0	15,0	57,0	113,5	209,0	376,0	1644,0	0
		112-183	0,0	20,0	59,0	119,5	223,0	415,0	1728,0	0
		184-365	0,0	9,0	62,5	143,5	265,0	472,0	2077,0	0
		>365	1,0	51,0	118,5	237,5	412,5	685,0	3084,0	0
<b>Süd</b>	259	85-112	0,0	4,0	9,0	16,0	29,0	40,0	112,0	0
		112-183	0,0	4,0	9,0	19,0	30,0	46,0	127,0	0
		184-365	0,0	4,0	12,0	22,0	37,0	56,0	162,0	0
		>365	0,0	9,0	23,0	37,0	57,0	81,0	230,0	0

Quelle: HI-Tier-Datenbank für die dem Betriebsbesuch vorangegangenen 12 Monate; für einen Betrieb in der Region Süd lagen keine HI-Tier Daten vor.

<sup>2</sup>Auch Betriebe ohne Jungrinder in der jeweiligen Altersgruppe innerhalb des Beobachtungszeitraumes von 12 Monaten vor dem Betriebsbesuch flossen in die Berechnung mit ein.

**Tabelle BA KJ I8: In welchen Haltungformen wurden Jungrinder gehalten?**

Haltungsform	Region					
	Nord		Ost		Süd	
	n	%	n	%	n	%
<b>Geschlossenes Stallgebäude</b>	7.575	38,7	31.321	55,9	4.954	53,7
<b>Offenfront- oder Außenklimaställe</b>	9.268	47,4	22.203	39,6	3.732	40,5
<b>Weide</b>	2.515	12,9	1.482	2,6	452	4,9
<b>Großraumglu</b>	38	0,2	69	0,1	43	0,5
<b>Sonstiges</b>	27	0,1	117	0,2	6	0,1
<b>Fehlende Angaben</b>	148	0,8	866	1,6	37	0,4
<b>Gesamt Jungrinder</b>	<b>19.571</b>	<b>100,1<sup>#</sup></b>	<b>56.058</b>	<b>100</b>	<b>9.224</b>	<b>100,1<sup>#</sup></b>

Quelle: Erhebungen der StudentierärztInnen am Tag des Betriebsbesuches

<sup>#</sup>Rundungsfehler



**Tabelle BA KJ I9: In wie vielen Betrieben stand zumindest einem Teil der Jungrinder ganzjährig oder im Sommer ein Auslauf zur Verfügung?**

Auslauf für mindestens einen Teil der Jungrinder	Region					
	Nord		Ost		Süd	
	n	%	n	%	n	%
<b>Kein Auslauf</b>	212	85,5	142	57,7	215	85,7
<b>Ganzjährig<sup>1</sup></b>	20	8,0	80	32,5	29	11,6
<b>Im Sommer</b>	16	6,4	18	7,3	6	2,4
<b>Fehlende oder unvollständige Angabe</b>	0	0	6	2,4	1	0,4
<b>Gesamt Betriebe</b>	<b>248</b>	<b>99,9<sup>#</sup></b>	<b>246</b>	<b>99,9<sup>#</sup></b>	<b>251</b>	<b>100,1<sup>#</sup></b>

Quelle: Angaben der TierhalterInnen im Interview am Tag des Betriebsbesuches; 20 (5 (N), 6 (O), 9 (S)) der insgesamt besuchten Studienbetriebe hielten am Tag des Betriebsbesuches keine Jungrinder und gingen nicht in diese Berechnung mit ein.

<sup>1</sup> Schließt auch Betriebe ein, in denen ein Teil der Jungrinder ganzjährig und ein anderer Teil ausschließlich im Sommer einen Auslauf zur Verfügung hatte (0,8 % (N), 1,2 % (O), 0,8 % (S))

<sup>#</sup>Rundungsfehler

**Tabelle BA KJ I10: Auf wie vielen Betrieben stand einem Teil der Jungrinder ganzjährig oder im Sommer eine Weide zur Verfügung?**

Weidegang für mindestens einen Teil der Jungrinder	Region					
	Nord		Ost		Süd	
	n	%	n	%	n	%
<b>Kein Weidegang</b>	54	21,8	75	30,5	154	61,4
<b>Ganzjährig<sup>1</sup></b>	4	1,6	21	8,5	1	0,4
<b>Im Sommer</b>	190	76,6	146	59,3	95	37,9
<b>Fehlende oder unvollständige Angabe</b>	0	0	4	1,6	1	0,4
<b>Gesamt Betriebe</b>	<b>248</b>	<b>100</b>	<b>246</b>	<b>99,9<sup>#</sup></b>	<b>251</b>	<b>100,1<sup>#</sup></b>

Quelle: Angaben der TierhalterInnen im Interview am Tag des Betriebsbesuches; 20 (5 (N), 6 (O), 9 (S)) der insgesamt besuchten Studienbetriebe hielten am Tag des Betriebsbesuches keine Jungrinder und gingen nicht in diese Berechnung mit ein.

<sup>1</sup> Schließt auch Betriebe ein, in denen ein Teil der Jungrinder ganzjährig und ein anderer Teil ausschließlich im Sommer Weidegang erhielten (0,8 % (N), 0,8 % (O), 0,4 % (S))

<sup>#</sup>Rundungsfehler

**Tabelle BA KJ I11: In wie vielen Betrieben wurde mindestens ein Jungrind in den jeweiligen unterschiedlichen Haltungsformen gehalten?**

Haltungsform	Region					
	Nord		Ost		Süd	
	N <sup>1</sup>	% <sup>1</sup>	N <sup>1</sup>	% <sup>1</sup>	N <sup>1</sup>	% <sup>1</sup>
<b>Geschlossenes Stallgebäude</b>	190	76,6	205	83,3	186	74,1
<b>Offenfront- oder Außenklimaställe</b>	185	74,6	166	67,5	136	54,2
<b>Weide</b>	82	33,1	33	13,4	35	13,9
<b>Großraumiglu</b>	6	2,4	9	3,7	10	4,0
<b>Sonstiges</b>	2	0,8	4	1,6	1	0,4

Quelle: Erhebungen der StudientierärztInnen am Tag des Betriebsbesuches; 20 (5 (N), 6 (O), 9 (S)) der insgesamt besuchten Studienbetriebe hielten am Tag des Betriebsbesuches keine Jungrinder und gingen nicht in diese Berechnung mit ein.

<sup>1</sup> Betriebe werden zum Teil mehrfach gezählt und gehen in jede Kategorie ein, in der Jungrinder auf dem Betrieb gehalten wurden

**Tabelle BA KJ I12: Wie viel Prozent der Jungrinder wurde durchschnittlich pro Betrieb in den verschiedenen Haltungsformen gehalten?**

Region	Haltungsform	n	Min	Q 10 % <sup>1</sup>	Q 25 % <sup>1</sup>	Median <sup>1</sup>	Q 75 % <sup>1</sup>	Q 90 % <sup>1</sup>	Max	Fehlende Angaben
<b>Nord</b>	Geschlossenes Stallgebäude	190	1,2	11,1	24,9	52,4	82,8	100	100	0
	Offenfront- oder Außenklimastall	185	1,7	10,9	28,2	52,5	88,1	100	100	0
	Weidehaltung	82	0,9	13,1	22,5	44,0	83,6	100	100	0
<b>Ost</b>	Geschlossenes Stallgebäude	205	0,8	15,8	37,1	71,4	100	100	100	0
	Offenfront- oder Außenklimastall	166	0,7	8,3	23,8	54,3	85,8	100	100	0
	Weidehaltung	33	3,5	9,7	18,8	33,3	75,0	100	100	0
<b>Süd</b>	Geschlossenes Stallgebäude	186	1,6	23,8	50,0	97,8	100	100	100	0
	Offenfront- oder Außenklimastall	136	1,2	12,9	28,6	72,2	100	100	100	0
	Weidehaltung	35	3,1	11,8	25,5	57,1	71,4	100	100	0

Quelle: Erhebungen der StudientierärztInnen am Tag des Betriebsbesuches; Betriebe mit mindestens einem Jungrind in der jeweiligen Haltungsform gingen in die Berechnung mit ein; 20 (5 (N), 6 (O), 9 (S)) der insgesamt besuchten Studienbetriebe hielten am Tag des Betriebsbesuches keine Jungrinder und gingen nicht in diese Berechnung mit ein.

<sup>1</sup> Berechnet über die Betriebsmediane ohne Gewichtung nach Betriebsgrößen

Tabelle BA KJ I13: In welcher Art Abteil wurden Jungrinder gehalten?

Abteilart	Region					
	Nord		Ost		Süd	
	n	%	n	%	n	%
Laufstall mit Strohliegefläche	2.500	12,8	20.279	36,2	518	5,6
Laufstall mit Strohliegefläche und separater Lauffläche <sup>1</sup>	1.536	7,8	8229	14,7	848	9,2
Laufstall mit Liegeboxen (Boxenlaufstall)	9.179	46,9	21.396	38,2	4.386	47,6
Laufstall ausschließlich mit Vollspaltenboden (Vollspaltenabteil)	3.291	16,8	2.500	4,5	1.695	18,4
Anbindung	177	0,9	215	0,4	1.053	11,4
Großraumglu	144	0,7	109	0,2	50	0,5
Weide	2.515	12,9	1.482	2,6	452	4,9
Sonstiges	229	1,2	1.848	3,3	215	2,3
Fehlende Angabe	0	0,0	0	0,0	7	0,1
<b>Gesamt Jungrinder</b>	<b>19.571</b>	<b>100</b>	<b>56.058</b>	<b>100,1<sup>#</sup></b>	<b>9.224</b>	<b>100</b>

Quelle: Erhebungen der StudentierärztInnen am Tag des Betriebsbesuches

<sup>1</sup> Entspricht etwa einem Drittel (38,1 % (N), 28,9 % (O), 62,1 % (S)) aller Jungrinder in einem Laufstallabteil mit Strohliegefläche (reine Strohlfläche und Strohlfläche mit separater Lauffläche)

<sup>#</sup>Rundungsfehler

Tabelle BA KJ I14: In wie vielen Betrieben wurde mindestens ein Jungrind in den verschiedenen Abteilarten gehalten?

Abteilart	Region					
	Nord		Ost		Süd	
	n <sup>1</sup>	% <sup>1</sup>	n <sup>1</sup>	% <sup>1</sup>	n <sup>1</sup>	% <sup>1</sup>
Laufstall mit Strohliegefläche	153	61,7	207	84,1	65	25,9
Laufstall mit Strohliegefläche und separater Lauffläche	85	34,3	102	41,5	104	41,4
Laufstall mit Liegeboxen (Boxenlaufstall)	181	73,0	126	5,2	159	63,4
Laufstall mit ausschließlich Vollspaltenboden (Vollspaltenabteil)	112	45,2	22	8,9	71	28,3
Anbindung	21	8,5	5	2,0	94	37,5
Großraumglu	15	6,1	11	4,5	11	4,4
Weide	82	33,1	33	13,4	35	13,9
Sonstiges	19	7,7	36	14,6	28	11,2

Quelle: Erhebungen der StudentierärztInnen am Tag des Betriebsbesuches; 20 (5 (N), 6 (O), 9 (S)) der insgesamt besuchten Studienbetriebe hielten am Tag des Betriebsbesuches keine Jungrinder und gingen nicht in diese Berechnung mit ein.

<sup>1</sup> Betriebe werden zum Teil mehrfach gezählt und gehen in jede Abteilkategorie ein, in welcher Jungrinder auf dem Betrieb gehalten wurden

**Tabelle BA KJ I15: Wie viel Prozent der Jungrinder wurde durchschnittlich pro Betrieb in den unterschiedlichen Abteilarten gehalten?**

Region	Abteilart	N	Min	Q 10 % <sup>1</sup>	Q 25 % <sup>1</sup>	Median <sup>1</sup>	Q 75 % <sup>1</sup>	Q 90 % <sup>1</sup>	Max	Fehlende Angabe
Nord	Laufstall mit Strohliegefläche	153	0,7	4,8	8,7	15,9	29,3	53,3	100	0
	Laufstall mit Strohliegefläche und separater Lauffläche	85	0,57	5,6	9,4	17,0	28,7	44,2	80,0	0
	Laufstall mit Liegeboxen (Boxenlaufstall)	181	2,7	13,1	30,5	52,4	75,9	90,6	100	0
	Laufstall mit ausschließlich Vollspaltenboden (Vollspaltenabteil)	112	3,6	13,0	24,0	40,7	57,7	75,6	100	0
	Anbindung	21	2,0	3,0	9,7	17,2	26,8	36,4	50,0	0
	Großraumiglu	15	1,2	1,9	3,1	11,1	16,1	27,0	36,4	0
	Sonstiges	19	2,2	5,6	7,9	12,8	20,4	50,8	65,6	0
Ost	Laufstall mit Strohliegefläche	207	1,3	7,3	16,4	42,7	77,6	100	100	0
	Laufstall mit Strohliegefläche und separater Lauffläche	102	0,7	4,2	11,9	34,3	58,8	85,7	100	0
	Laufstall mit Liegeboxen (Boxenlaufstall)	126	2,0	14,2	26,1	49,2	74,8	91,8	100	0
	Laufstall mit ausschließlich Vollspaltenboden (Vollspaltenabteil)	22	4,4	10,9	27,4	36,7	54,8	79,9	92,7	0
	Anbindung	5	1,3	1,3	33,3	34,2	50,0	100	100	0
	Großraumiglu	11	3,3	4,4	5,1	6,5	22,8	23,1	100	0
	Sonstiges	36	4,0	7,0	15,7	28,3	44,8	62,7	100	0
Süd	Laufstall mit Strohliegefläche	65	2,1	5,0	8,3	17,2	33,3	53,9	100	0
	Laufstall mit Strohliegefläche und separater Lauffläche	104	1,7	6,1	10,6	17,8	28,2	46,2	100	0
	Laufstall mit Liegeboxen (Boxenlaufstall)	159	1,9	12,5	32,3	72,2	91,7	100	100	0
	Laufstall mit ausschließlich Vollspaltenboden (Vollspaltenabteil)	71	2,5	21,1	32,4	50,0	65,0	85,7	100	0

Region	Abteilart	N	Min	Q 10 % <sup>1</sup>	Q 25 % <sup>1</sup>	Median <sup>1</sup>	Q 75 % <sup>1</sup>	Q 90 % <sup>1</sup>	Max	Fehlende Angabe
	Anbindung	94	2,1	10,2	23,4	45,1	83,3	100	100	0
	Großraumiglu	11	1,4	3,7	4,3	9,1	14,3	20,6	100	0
	Sonstiges	28	2,0	2,9	7,0	17,1	26,0	58,3	78,3	0

Quelle: Erhebungen der StudentierärztInnen am Tag des Betriebsbesuches; Betriebe mit mindestens einem Jungrind in der jeweiligen Haltungform gingen in die Berechnung mit ein; 20 (5 (N), 6 (O), 9 (S)) der insgesamt besuchten Studienbetriebe hielten am Tag des Betriebsbesuches keine Jungrinder und gingen nicht in diese Berechnung mit ein.

<sup>1</sup> Berechnet über die Betriebsmediane ohne Gewichtung nach Betriebsgröße

Tabelle BA KJ I16: Auf welchen Laufflächen standen Jungrinder in Laufstallabteilen?

Abteilart	Art der Lauffläche	Region					
		Nord		Ost		Süd	
		n	%	n	%	n	%
Strohfläche mit separater Lauffläche	Überwiegend planbefestigt	772	50,3	1.562	79,0	667	78,7
	Überwiegend Spaltenboden	709	46,2	6.499	19,0	164	19,3
	Fehlende Angabe	55	3,6	168	2,0	17	2,0
	<b>Gesamt Jungrinder</b>	<b>1.536</b>	<b>100,1<sup>#</sup></b>	<b>8.229</b>	<b>100</b>	<b>848</b>	<b>100</b>
Boxenlaufstallabteile	Überwiegend planbefestigt	865	9,4	7.982	37,3	882	20,1
	Überwiegend Spaltenboden	8.219	89,5	13.304	62,2	3.490	79,6
	Fehlende Angabe	95	1,0	110	0,5	14	0,3
	<b>Gesamt Jungrinder</b>	<b>9.179</b>	<b>99,9<sup>#</sup></b>	<b>21.396</b>	<b>100</b>	<b>4.386</b>	<b>100</b>

Quelle: Erhebungen der StudentierärztInnen am Tag des Betriebsbesuches

<sup>#</sup>Rundungsfehler

Tabelle BA KJ I17: Welche Art Liegeboxen stand Jungrindern in Boxenlaufstallabteilen zur Verfügung?

Art der Liegeboxen	Region					
	Nord		Ost		Süd	
	n	%	n	%	n	%
Hochboxen ohne Auflage	1.345	14,7	1.792	8,4	274	6,1
Hochboxen mit Gummimatte	5.596	61,0	12.741	59,6	3.212	73,2
Hochboxen mit Wasserbett	0	0	0	0	10	0,2
Hochboxen mit Komfortmatratze	0	0	0	0	166	3,8
Tiefboxen <sup>1</sup>	725	7,9	1.169	5,5	502	11,5
Hoch-Tiefboxen <sup>1</sup>	436	4,8	2.560	12,0	87	2,0
sonstiges	792	8,6	306	1,4	38	0,9
Fehlende Angabe	285	3,1	2.828	13,2	97	2,2
<b>Gesamt Jungrinder</b>	<b>9.179</b>	<b>100,1<sup>#</sup></b>	<b>21.396</b>	<b>100,1<sup>#</sup></b>	<b>4.386</b>	<b>100,1<sup>#</sup></b>

Quelle: Erhebungen der StudentierärztInnen am Tag des Betriebsbesuches

<sup>1</sup> Tiefboxen und Hoch-Tiefboxen zusammen: n = 1.161 (12,7 %, N), n = 3.729 (17,5 %, O), n = 589 (13,5%, S)

Tabelle BA KJ I18: Stand Jungrindern in deren Liegeboxe Einstreumaterial zur Verfügung?

Art der Liegeboxen	Einstreumaterial vorhanden?	Region					
		Nord		Ost		Süd	
		n	%	n	%	n	%
Hochboxen ohne Auflage	Nein	1.046	77,8	1.514	84,5	243	88,7
	Ja	245	18,2	236	13,2	27	9,9
	Fehlende Angabe	54	4,0	42	2,3	4	1,5
	Gesamt Jungrinder	1.345	100	1.792	100	274	100,1 <sup>#</sup>
Hochboxen mit Gummimatte	Nein	4.789	85,6	10.318	81,0	2.745	85,5
	Ja	721	12,9	1.437	11,3	434	13,5
	Fehlende Angabe	86	1,5	986	7,7	33	1,0
	Gesamt Jungrinder	5.596	100	12.741	100	3.212	100
Tief- und Hochtiefboxen	Nein	576	49,6	483	2,6	158	26,8
	Ja	585	50,4	3.151	84,5	409	69,4
	Fehlende Angabe	0	0,0	95	2,6	22	3,7
	Gesamt Jungrinder	1.161	100	3.729	100	589	99,9 <sup>#</sup>

Quelle: Erhebungen der StudentierärztInnen am Tag des Betriebsbesuches

<sup>#</sup>Rundungsfehler

Tabelle BA KJ I19: Welches Einstreumaterial stand Jungrindern in deren Liegeboxen zur Verfügung, (aufgeschlüsselt nach Art der Liegebox)?

Art der Liegeboxen	Einstreumaterial	Region					
		Nord		Ost		Süd	
		n	% <sup>1</sup>	n	% <sup>1</sup>	n	% <sup>1</sup>
Hochboxen ohne Auflage	Häckselstroh	175	13,0	25	1,4	16	5,8
	Langstroh	285	21,2	873	48,7	5	1,8
	Sägespäne	100	7,4	0	0,0	0	0,0
	Kalk	0	0,0	211	11,8	11	4,0
Hochboxen mit Gummimatte	Häckselstroh	357	6,4	471	3,7	215	6,7
	Langstroh	65	1,2	0	0,0	35	1,1
	Sägespäne	160	2,9	370	2,9	67	2,1
	Kalk	101	1,8	700	5,5	127	4,0
	Sand	0	0,0	64	0,5	0	0,0
	sonstiges	131	2,3	52	0,4	47	1,5
	Tief- und Hochtiefboxen	Kalk- Stroh-Matratze	36	3,1	274	7,4	101
	Kalk-Mist-Matratze	40	3,5	967	25,9	17	2,9
	Häckselstroh	313	27,0	606	16,3	54	9,2
	Langstroh	381	32,8	1027	27,5	207	35,1
	Sägespäne	143	12,3	178	4,8	12	2,0
	Biogas-Output	22	1,9	816	21,9	0	0,0
	Sand	0	0,0	117	3,1	0	0,0
	Kalk	20	1,7	95	2,6	5	0,9
	Sonstiges	98	8,4	266	7,1	238	40,4

Quelle: Erhebungen der Studentierärztinnen am Tag des Betriebsbesuches

<sup>1</sup> Jungrinder wurden zum Teil mehrfach gezählt und gehen in jede Kategorie ein, die für die Boxen, die ihnen zur Verfügung standen, zutraf.

Tabelle BA KJ I20: Welches Anbindungssystem wurde für Jungrinder in Anbindehaltung verwendet?

Anbindungssystem	Region					
	Nord		Ost		Süd	
	n	%	n	%	n	%
Grabner Anbindung mit Gurt	80	45,2	32	14,9	319	30,3
Grabner Anbindung mit Kette	58	32,8	150	69,8	445	42,3
Halsband mit Kette	0	0	33	15,4	166	15,8
Zentralgelenksrahmen	14	7,9	0	0	12	1,1
Grabner Anbindung mit Kette und Grabner Anbindung mit Gurt	11	6,2	0	0	34	3,2
Grabner Anbindung mit Gurt und Zentralgelenkshalsrahmen	0	0	0	0	3	0,3
Grabner Anbindung mit Kette, Halsband mit Kette	0	0	0	0	6	0,6
Grabner Anbindung mit Kette sonstiges	0	0	0	0	9	0,9
sonstiges	14	7,9	0	0	55	5,2
Fehlende Angaben	0	0	0	0	4	0,4
<b>Gesamt Jungrinder</b>	<b>177</b>	<b>100</b>	<b>215</b>	<b>100,1<sup>#</sup></b>	<b>1053</b>	<b>101,1<sup>#</sup></b>

Quelle: Erhebungen der StudentierärztInnen am Tag des Betriebsbesuches

<sup>#</sup>Rundungsfehler

Tabelle BA KJ I21: Wieviel Bodenfläche stand einem Jungrind durchschnittlich in Laufstallabteilen mit Strohfächern (mit und ohne Lauffläche) und Vollspaltenabteilen je nach Altersgruppe zur Verfügung?

Region	Altersgruppe	n	Min	Q 10 % <sup>1</sup>	Q 25 % <sup>1</sup>	Median <sup>1</sup>	Q 75 % <sup>1</sup>	Q 90 % <sup>1</sup>	Max
Nord	Absetzen bis ein Jahr	4.534	0,5	1,7	2,2	3,1	4,5	6,1	150,8
	Ein Jahr bis erste Kalbung	2.232	0,6	1,8	2,3	3,1	4,8	8,0	60,0
	Gemischt	393	1,0	1,9	2,5	3,0	6,0	8,1	16,3
Ost	Absetzen bis ein Jahr	17.471	0,4	2,4	3,1	4,2	5,7	8,2	77,7
	Ein Jahr bis erste Kalbung	11.479	0,6	2,5	3,5	5,7	8,4	12,9	76,0
	Gemischt	1.451	2,3	2,6	3,3	5,5	6,4	9,2	61,3
Süd	Absetzen bis ein Jahr	1.687	0,3	1,6	1,9	2,5	3,7	5,7	23,8
	Ein Jahr bis erste Kalbung	1.158	1,4	1,8	2,0	2,3	3,0	5,3	40,0
	Gemischt	163	1,4	1,8	2,1	2,7	5,0	8,8	25,0

Quelle: Erhebungen der StudentierärztInnen am Tag des Betriebsbesuches

<sup>1</sup>Bezogen auf die Anzahl der Jungrinder berechnet für alle gültigen Angaben

**Tabelle BA KJ I22: Wieviel Bodenfläche stand einem Jungrind durchschnittlich zur Verfügung, aufgeschlüsselt nach Abteilart?**

Region	Abteilart	n	Min	Q 10 % <sup>1</sup>	Q 25 % <sup>1</sup>	Median <sup>1</sup>	Q 75 % <sup>1</sup>	Q 90 % <sup>1</sup>	Max
Nord	Vollspaltenabteil	3.281	0,6	1,6	1,8	2,3	2,9	3,6	13,0
	Laufstall mit Strohliegefläche	2429	0,5	2,3	3,1	4,1	5,7	8,2	60,0
	Laufstall mit Strohliegefläche und separater Lauffläche	1.469	1,3	2,7	3,5	4,7	5,9	9,1	150,8
Ost	Vollspaltenabteil	2.486	1,7	2,0	2,2	2,5	2,9	4,3	9,9
	Laufstall mit Strohliegefläche	19.856	0,5	2,7	3,5	4,9	6,9	11,2	77,7
	Laufstall mit Strohliegefläche und separater Lauffläche	8.220	0,4	2,8	3,8	5,1	7,0	10,8	50,5
Süd	Vollspaltenabteil	1.677	0,3	1,6	1,8	2,1	2,5	3,1	21,6
	Laufstall mit Strohliegefläche	515	1,3	2,0	2,4	3,1	4,2	7,9	25,0
	Laufstall mit Strohliegefläche und separater Lauffläche	817	0,9	2,0	2,7	3,6	5,7	7,5	40,0

Quelle: Erhebungen der StudentierärztInnen am Tag des Betriebsbesuches

<sup>1</sup> Bezogen auf die Anzahl der Jungrinder berechnet für alle gültigen Angaben

**Tabelle BA KJ I23: Welche Lichtverhältnisse herrschten für Jungrinder in geschlossenen Stallgebäuden?**

Zeitungstest	Region					
	Nord		Ost		Süd	
	n	%	n	%	n	%
Gut lesbar	6.767	89,3	27.666	88,3	4.115	83,1
Schwer lesbar	734	9,7	3.153	10,1	744	15,0
Nicht lesbar	27	0,4	178	0,6	33	0,7
Fehlende Angabe	47	0,6	324	1,0	62	1,25
Gesamt Jungrinder	7.575	100	31.321	100	4.954	101,1 <sup>#</sup>

Quelle: Erhebungen der StudentierärztInnen am Tag des Betriebsbesuches

<sup>#</sup>Rundungsfehler



Tabelle BA KJ I24: Zu welcher Uhrzeit wurden die Lichtverhältnisse in dieser Studie erfasst?

Region	n <sup>1</sup>	Min	Q 10 %	Median	Q 75 %	Max
<b>Nord</b>	1.769	8:10	10:45	11:30	12:50	19:00
<b>Ost</b>	1.576	9:00	11:10	12:00	13:00	16:35
<b>Süd</b>	1.456	8:30	10:25	11:00	11:50	19:00

Quelle: Erhebungen der StudientierärztInnen am Tag des Betriebsbesuches

<sup>1</sup>Beurteilungen je Abteile/Aufstallungseinheit

Tabelle BA KJ I25: Wie viele Jungrinder wurden in Abteilen mit rutschigen Laufflächen gehalten (Stiefeltest)?

Abteilart	Anzahl Jungrinder	Region					
		Nord		Ost		Süd	
		n	%	n	%	n	%
Alle Abteile mit Laufflächen (Vollspaltenabteil, Boxenlaufstall, Laufstall mit Strohliegfläche und separater Lauffläche, sonstige Abteile mit Lauffläche)	<b>Viel Widerstand</b>	4.988	36,4	10.020	40,3	2.411	35,8
	<b>Mäßiger Widerstand</b>	5.510	40,2	9.895	39,8	3.531	52,4
	<b>kaum Widerstand</b>	3.200	23,4	4.930	19,8	793	11,8
	<b>Gesamt Jungrinder*</b>	<b>13.698</b>	<b>100</b>	<b>24.845</b>	<b>99,9<sup>#</sup></b>	<b>6.735</b>	<b>100</b>
Laufstall mit ausschließlich Vollspaltenboden (Vollspaltenabteil)	<b>Viel Widerstand</b>	744	23,9	408	29,2	230	15,3
	<b>Mäßiger Widerstand</b>	1.410	45,3	418	29,9	906	60,3
	<b>kaum Widerstand</b>	962	30,9	573	41,0	367	24,4
	<b>Gesamt Jungrinder*</b>	<b>3.116</b>	<b>101<sup>#</sup></b>	<b>1.399</b>	<b>100,1<sup>#</sup></b>	<b>1.503</b>	<b>100</b>
Laufstall mit Liegeboxen (Boxenlaufstall)	<b>Viel Widerstand</b>	3.356	38,1	6.358	38,8	1.714	40,3
	<b>Mäßiger Widerstand</b>	3.575	40,5	6.691	40,8	2.226	52,3
	<b>kaum Widerstand</b>	1.890	21,4	3.343	20,4	315	7,4
	<b>Gesamt Jungrinder*</b>	<b>8.821</b>	<b>100</b>	<b>16.392</b>	<b>100</b>	<b>4.255</b>	<b>100</b>
Laufstall mit Strohliegfläche und separater Lauffläche	<b>Viel Widerstand</b>	704	47,6	2.648	37,2	398	48,7
	<b>Mäßiger Widerstand</b>	477	32,3	3.595	50,5	322	39,4
	<b>kaum Widerstand</b>	298	20,2	874	12,3	98	12,0
	<b>Gesamt Jungrinder*</b>	<b>1.479</b>	<b>100,1<sup>#</sup></b>	<b>7.117</b>	<b>100</b>	<b>818</b>	<b>100,1<sup>#</sup></b>

Quelle: Erhebungen der StudientierärztInnen am Tag des Betriebsbesuches;

Die Rutschfestigkeit der Laufflächen wurde für alle Abteile mit Laufflächen bestimmt: Vollspaltenabteile, Boxenlaufställe, Laufställe mit Strohliegfläche und separater Lauffläche, sonstige Abteile mit befestigten Laufflächen. In Abteilen mit reiner Strohliegfläche, auf Weiden und in sonstigen Abteilen, die keine separate befestigte Lauffläche aufwiesen, wurde die Rutschfestigkeit der Laufwege nicht bestimmt.

\*Die Rutschfestigkeit der Laufflächen konnte nur in Abteilen beurteilt werden, die betreten werden konnten, wodurch nicht für alle Jungrinder eine Beurteilung stattfinden konnte.

Tabelle BA KJ I26: Wie viele Jungrinder wurden in Abteilen mit rutschigen Laufflächen gehalten (Rutschspuren)?

Abteilart	Trittsiegel	Region					
		Nord		Ost		Süd	
		n	%	n	%	n	%
Alle Abteile mit Laufflächen	Überwiegend ohne Rutschspuren	7.445	72,4	26.543	86,1	5.624	80,5
	Überwiegend mit Rutschspuren	2.845	27,7	4.289	13,9	1.362	19,5
	<b>Gesamt Jungrinder*</b>	<b>10.290</b>	<b>100,1<sup>#</sup></b>	<b>30.832</b>	<b>100</b>	<b>6.986</b>	<b>100</b>
Vollspaltenabteile	Überwiegend ohne Rutschspuren	1.429	64,4	1.827	77,4	1.153	69,4
	Überwiegend mit Rutschspuren	789	35,6	533	22,6	509	30,6
	<b>Gesamt Jungrinder*</b>	<b>2.218</b>	<b>100</b>	<b>2.360</b>	<b>100</b>	<b>1.662</b>	<b>100</b>

Quelle: Erhebungen der StudentierärztInnen am Tag des Betriebsbesuches

Rutschspuren auf den Laufflächen wurden für alle Abteile mit Laufflächen bestimmt: Vollspaltenabteile, Boxenlaufställe, Laufställe mit Strohliegefläche und separater Lauffläche, sonstige Abteile mit befestigten Laufflächen. In Abteilen mit reiner Strohliegefläche, auf Weiden und in sonstigen Abteilen, die keine separate befestigte Lauffläche aufwiesen, wurden Rutschspuren auf den Laufwegen nicht erfasst.

\*Rutschspuren konnten nur in Abteilen beurteilt werden, in denen Trittsiegel erkennbar waren, wodurch nicht für alle Jungrinder eine Beurteilung stattfinden konnte.

<sup>#</sup>Rundungsfehler

Tabelle BA KJ I27: Wie viele Jungrinder wurden in Abteilen mit verschmutzten Laufflächen gehalten?

Abteilart	Verschmutzungsgrad	Region					
		Nord		Ost		Süd	
		n	%	n	%	n	%
Alle Abteile mit Laufflächen	Sauber oder einzelne Kothaufen	2.621	18,8	10.540	31,8	1.132	16,0
	< 50 % der Fläche verschmutzt	7.565	54,3	13.437	40,6	3.560	50,4
	> 50 % der Fläche verschmutzt	3.304	23,7	5.657	17,1	2.051	29,1
	Komplett mit Fäkalien bedeckt	448	3,2	3.492	10,5	316	4,5
	<b>Gesamt Jungrinder</b>	<b>13.938</b>	<b>100</b>	<b>33.126</b>	<b>100</b>	<b>7.059</b>	<b>100</b>
Laufstall mit Liegeboxen (Boxenlaufstall)	Sauber oder einzelne Kothaufen	1.529	17,2	7.405	34,8	700	16,1
	< 50 % der Fläche verschmutzt	5.062	56,9	8.958	42,1	2.267	52,0
	> 50 % der Fläche verschmutzt	2.150	24,2	3.358	15,8	1.273	29,2
	Komplett mit Fäkalien bedeckt	159	1,8	1.540	7,2	120	2,8
	<b>Gesamt Jungrinder</b>	<b>8.900</b>	<b>100,1<sup>#</sup></b>	<b>21.261</b>	<b>99,9<sup>#</sup></b>	<b>4.360</b>	<b>101,1<sup>#</sup></b>
	Sauber oder einzelne Kothaufen	277	18,3	2.419	29,9	135	16,0

<b>Laufstallabteile mit Strohliegefläche und separater Lauffläche</b>	<b>&lt; 50 % der Fläche verschmutzt</b>	500	33,0	2.196	27,2	296	35,2
	<b>&gt; 50% der Fläche verschmutzt</b>	524	34,6	1.842	22,8	282	33,5
	<b>Komplett mit Fäkalien bedeckt</b>	214	14,1	1622	20,1	129	15,3
	<b>Gesamt Jungrinder</b>	<b>1.515</b>	<b>100</b>	<b>8.079</b>	<b>100</b>	<b>842</b>	<b>100</b>
<b>Vollspaltenabteile</b>	<b>Sauber oder einzelne Kothaufen</b>	774	24,0	366	14,7	247	14,7
	<b>&lt; 50 % der Fläche verschmutzt</b>	1.920	59,6	1.900	76,2	952	56,7
	<b>&gt; 50% der Fläche verschmutzt</b>	525	16,3	161	6,5	454	27,0
	<b>Komplett mit Fäkalien bedeckt</b>	2	0,1	68	2,7	27	1,6
	<b>Gesamt Jungrinder</b>	<b>3.221</b>	<b>100</b>	<b>2.495</b>	<b>101,1<sup>#</sup></b>	<b>1.680</b>	<b>100</b>

Quelle: Erhebungen der StudentierärztInnen am Tag des Betriebsbesuches

Die Verschmutzung der Laufflächen wurde für alle Abteile mit Laufflächen bestimmt: Vollspaltenabteile, Boxenlaufställe, Laufställe mit Strohliegefläche und separater Lauffläche, sonstige Abteile mit befestigten Laufflächen. In Abteilen mit reiner Strohliegefläche, auf Weiden und in sonstigen Abteilen, die keine separate befestigte Lauffläche aufwiesen, wurde ein Verschmutzungsgrad der Laufwege nicht bestimmt.

<sup>#</sup>Rundungsfehler

**Tabelle BA KJ I28: Wie viele Jungrinder wurden in Abteilen mit verschmutzten Liegeflächen gehalten?**

Liegeflächen	Region					
	Nord		Ost		Süd	
	n	%	n	%	n	%
<b>Sauber oder einzelne Kothaufen</b>	4.448	33,1	21.509	42,6	2.767	39,5
<b>&lt; 50 % der Fläche verschmutzt</b>	5.531	41,1	18.335	36,3	2.761	39,4
<b>&gt; 50 % der Fläche verschmutzt</b>	3.242	24,1	7.449	14,8	1.210	17,3
<b>Komplett mit Fäkalien bedeckt</b>	222	1,7	3.194	6,3	270	3,9
<b>Gesamt Jungrinder</b>	<b>13.443</b>	<b>100</b>	<b>50.487</b>	<b>100</b>	<b>7.008</b>	<b>100,1<sup>#</sup></b>

Quelle: Erhebungen der StudentierärztInnen am Tag des Betriebsbesuches.

<sup>#</sup>Rundungsfehler

Wurde nicht für Vollspaltenabteile, Weiden und sonstige Abteile ohne separate Liegeflächen beurteilt.

**Tabelle BA KJ I29: Wie viele Jungrinder wurden in einer Tiergruppe gehalten, in der das Haarkleid der Tiere dieser Gruppe als durchschnittlich verschmutzt beurteilt wurde, d. h. die Gruppe der Kategorie „durchschnittlich verschmutztes Haarkleid“ zugeordnet wurde?**

Haarkleid der Tiere in der Gruppe durchschnittlich verschmutzt?	Region					
	Nord		Ost		Süd	
	n	%	n	%	n	%
<b>Ja</b>	7.110	36,3	14.223	25,4	3.287	35,6
<b>Nein</b>	12.097	61,8	41.468	74,0	5.846	63,4
<b>Fehlende Angaben</b>	274	1,9	367	0,7	91	1,0
<b>Gesamt Jungrinder</b>	19.571	100	56.058	100	9.224	100

Quelle: Erhebungen der StudentierärztInnen am Tag des Betriebsbesuches. Beurteilt wurde jeweils der durchschnittliche Verschmutzungsgrad des Haarkleides der Tiere einer Tiergruppe. Hier wird die Anzahl aller Tiere dargestellt, welche in einer Gruppe gehalten wurden, deren Haarkleid als „durchschnittlich verschmutzt“ bzw. als „durchschnittlich nicht verschmutzt“ beurteilt wurde, unabhängig davon, ob das einzelne Tier selber ein verschmutztes Haarkleid aufwies oder nicht.

**Tabelle BA KJ I30: Wie viele Jungrinder wurden pro Betrieb in Tiergruppen gehalten, in der das Haarkleid der Tiere dieser Gruppe als durchschnittlich verschmutzt beurteilt wurde, d. h. die Gruppe der Kategorie „durchschnittlich verschmutztes Haarkleid“ zugeordnet wurde?**

Anteil Jungrinder in Gruppen mit durchschnittlich verschmutztem Haarkleid*	Region					
	Nord		Ost		Süd	
	n	%	n	%	n	%
<b>0 - 50 %</b>	168	67,7	180	73,2	172	68,5
<b>50 - 100 %</b>	79	31,9	64	26,0	79	31,5
<b>Fehlende Angaben</b>	1	0,4	2	0,8	0	0
<b>Gesamt Betriebe</b>	248	100	246	100	251	100

Quelle: Erhebungen der StudentierärztInnen am Tag des Betriebsbesuches. Beurteilt wurde jeweils der durchschnittliche Verschmutzungsgrad des Haarkleides der Tiere einer Tiergruppe. Hier wird die Anzahl aller Tiere pro Betrieb dargestellt, welche in einer Gruppe gehalten wurden, deren Haarkleid als „durchschnittlich verschmutzt“ bzw. als „durchschnittlich nicht verschmutzt“ beurteilt wurde, unabhängig davon, ob das einzelne Tier selber ein verschmutztes oder nicht verschmutztes Haarkleid. Die Gruppengrößen und die Anzahl der Gruppen auf dem jeweiligen Betrieb wurden nicht berücksichtigt, wodurch nicht unmittelbar auf den Anteil der tatsächlich verschmutzten Tiere auf einem Betrieb geschlossen werden kann.

**Tabelle BA KJ I31: Wie viele Jungrinder wurden in einer Tiergruppe gehalten, in der der Ernährungszustand der Tiere dieser Gruppe als durchschnittlich schlecht beurteilt wurde, die Gruppe also der Kategorie „schlechter Ernährungszustand“ zugeordnet wurde?**

Ernährungszustand der Gruppe	Region					
	Nord		Ost		Süd	
	n	%	n	%	n	%
<b>Gut</b>	16.036	81,9	50.363	89,8	7.897	85,6
<b>Mäßig</b>	2.859	14,6	4.686	8,4	1.210	13,1
<b>Schlecht</b>	141	0,7	381	0,7	19	0,2
<b>Fehlende Angaben</b>	535	2,7	628	1,1	98	1,6
<b>Gesamt Betriebe</b>	19.571	99,9 <sup>#</sup>	56.058	100	9.224	100,1 <sup>#</sup>

Quelle: Erhebungen der StudientierärztInnen am Tag des Betriebsbesuches

<sup>#</sup>Rundungsfehler

**Tabelle BA KJ I32: Wie viele Jungrinder werden pro Betrieb in einer Tiergruppe gehalten, in der der Ernährungszustand der Tiere dieser Gruppe als durchschnittlich schlecht beurteilt wurde, die Gruppe also der Kategorie „schlechter Ernährungszustand“ zugeordnet wurde?**

Anteil Jungrinder in Gruppe mit durchschnittlich mäßigem oder schlechtem Ernährungszustand*	Region					
	Nord		Ost		Süd	
	n	%	n	%	n	%
<b>0 - 50 %</b>	226	91,1	224	91,1	224	89,2
<b>&gt; 50 - 100 %</b>	21	8,5	20	8,1	26	10,4
<b>Fehlende Angaben</b>	1	0,4	2	0,8	1	0,4
<b>Gesamt Betriebe</b>	248	100	246	100	251	100

Quelle: Erhebungen der StudientierärztInnen am Tag des Betriebsbesuches

Beurteilt wurde jeweils der durchschnittliche Ernährungszustand der Tiere einer Tiergruppe. Hier wird die Anzahl aller Tiere pro Betrieb dargestellt, welche in einer Gruppe gehalten wurden, deren Ernährungszustand als „durchschnittlich gut“ bzw. als „durchschnittlich mäßig oder schlecht“ beurteilt wurde, unabhängig davon, ob das einzelne Tier selber einen guten oder schlechten Ernährungszustand aufwies. Die Gruppengrößen und die Anzahl der Gruppen auf dem jeweiligen Betrieb wurden nicht berücksichtigt, wodurch nicht unmittelbar auf den Anteil der tatsächlich „mäßig“ oder „schlecht“ ernährten Tiere auf einem Betrieb geschlossen werden kann.

**Tabelle BA KJ I33: Wie viele Jungrinder zeigten eine Schwellung und/oder Wunde im Bereich des Rückens, Nackens oder einer Gliedmaße?**

Tiere mit Schwellungen und/oder Wunden im Bereich des Rücken, Nacken oder Gliedmaße	Region					
	Nord		Ost		Süd	
	n	%	n	%	n	%
ja	950	4,9	1.550	2,8	190	2,1
nein	17.481	89,3	27.633	49,3	8.550	92,7
Fehlende Angaben	1.140	5,8	26.875	47,9	484	5,2
<b>Gesamt Jungrinder</b>	<b>19.571</b>	<b>100</b>	<b>56.058</b>	<b>100</b>	<b>9.224</b>	<b>100</b>

Quelle: Erhebungen der StudentierärztInnen am Tag des Betriebsbesuches

**Tabelle BA KJ I34: In wie vielen Betrieben zeigten Jungrinder eine Schwellung und/oder Wunde im Bereich des Rückens, Nacken oder einer Gliedmaße?**

Anteil Tiere mit Schwellungen und/oder Wunden im Bereich des Rücken, Nacken oder Gliedmaße	Region					
	Nord		Ost		Süd	
	n	%	n	%	n	%
0 %	90	36,3	147	59,8	0	0,0
> 0 - < 5 %	157	63,3	77	31,3	189	75,3
Fehlende Angaben	1	0,4	22	8,9	62	24,7
<b>Gesamt Betriebe</b>	<b>248</b>	<b>100</b>	<b>246</b>	<b>100</b>	<b>251</b>	<b>100</b>

Quelle: Erhebungen der StudentierärztInnen am Tag des Betriebsbesuches

**Tabelle BA KJ I35: Wie viele Jungrinder zeigten eine deutliche Lahmheit (Bewegungsnote nach SPRECHER  $\geq$  4)?**

Deutliche Lahmheit	Region					
	Nord		Ost		Süd	
	n	%	n	%	n	%
ja	364	1,9	177	0,3	63	0,7
nein	18.167	92,8	28.854	51,5	8.655	93,8
Fehlende Angaben	1.040	5,3	27.027	48,2	563	5,5
<b>Gesamt Jungrinder</b>	<b>19.571</b>	<b>100</b>	<b>56.058</b>	<b>100</b>	<b>9.224</b>	<b>100</b>

Quelle: Erhebungen der StudentierärztInnen am Tag des Betriebsbesuches

**Tabelle BA KJ I36: In wie vielen Betrieben zeigten Jungrinder eine deutliche Lahmheit (Bewegungsscore nach SPRECHER  $\geq$  4)?**

Deutliche Lahmheit	Region					
	Nord		Ost		Süd	
	n	%	n	%	n	%
0 %	125	50,4	169	68,7	205	81,7
> 0 - < 5 %	122	49,2	54	22,0	46	18,3
Fehlende Angaben	1	0,4	23	9,3	0	0,0
<b>Gesamt Betriebe</b>	<b>248</b>	<b>100</b>	<b>246</b>	<b>100</b>	<b>251</b>	<b>100</b>

Quelle: Erhebungen der StudientierärztInnen am Tag des Betriebsbesuches

**Tabelle BA KJ I37: In wie vielen Betrieben zeigte mindestens ein Jungrind für Kälberflechte charakteristische Hautveränderungen?**

Mindestens ein Jungrind mit für Kälberflechte charakteristischen Veränderungen?*	Region					
	Nord		Ost		Süd	
	n	%	n	%	n	%
Nein	166	66,9	199	80,9	213	84,9
Ja	81	32,7	45	18,3	38	15,1
Fehlende Angaben	1	0,4	2	0,8	0	0,0
<b>Gesamt Betriebe</b>	<b>248</b>	<b>100</b>	<b>246</b>	<b>100</b>	<b>251</b>	<b>100</b>

Quelle: Erhebungen der StudientierärztInnen am Tag des Betriebsbesuches

**Tabelle BA KJ I38: Wie viele Jungrinder starben jährlich durchschnittlich pro Betrieb? (Mortalitätsrate %)**

Region	Alter in Lebenstagen	n	Q 10 %	Q 25 %	Median	Q 75 %	Q 90 %	Q 95 %	Q 99 %	Fehlende Angabe
Nord	85 - 112	249	0,00	0,00	0,00	0,00	1,90	3,48	6,35	4
	113 - 183	248	0,00	0,00	0,00	0,33	3,38	5,23	10,44	5
	184 - 365	246	0,00	0,00	0,00	1,36	3,79	5,81	10,11	7
	> 365	253	0,00	0,00	0,00	0,01	0,02	0,03	0,04	0
Ost	85 - 112	247	0,00	0,00	0,00	0,98	1,82	3,17	6,7	4
	113 - 183	246	0,00	0,00	0,57	1,83	3,33	4,38	11,04	5
	184 - 365	245	0,00	0,00	0,57	1,65	3,20	4,30	7,35	6
	> 365	251	0,00	0,00	0,01	0,01	0,02	0,03	0,08	0
Süd	85 - 112	250	0,00	0,00	0,00	0,00	0,00	1,76	6,81	9
	113 - 183	250	0,00	0,00	0,00	0,00	0,00	3,40	8,83	9
	184 - 365	251	0,00	0,00	0,00	0,00	1,93	4,29	8,95	8
	> 365	256	0,00	0,00	0,00	0,01	0,02	0,03	0,05	3

Quelle: HI-Tier-Datenbank für die dem Betriebsbesuch vorangegangenen 12 Monate; für einen Betrieb in der Region Süd lagen keine HI-Tier Daten vor.